



# แม่ฮ่องสอน

พระแม่เมตต์มิ่งแม่มั่น  
ปางทศปทประชา  
ทรงคุณเชิงวสุนธรา  
ถวายพระพรพรชัยพรวิ

มาดากไทยเฮย  
ชั้นแก้ว  
ราษฎร์รื้นฤทัยเฮ  
พรั่งพันพินธ์ศรีสมัย

ประพันธ์ : ดร. รณฤทธิ ศรีพันธ์  
ภาพ : THAIPOST.NET

วารสารเพื่อการเผยแพร่และประชาสัมพันธ์ข่าวสาร  
องค์การบริหารส่วนจังหวัดแม่ฮ่องสอน

18

หลักตัดสิน

ธรรมาภิบาล 4 ประการ

23

“ขยะอันตราย”

27

“Buyer Persona”

ปีที่ 18 ฉบับที่ 11  
ประจำเดือนสิงหาคม 2563

## สารบัญ

Contents

- 04 ห้องเลขที่ 51001  
สำนักปลัด อบจ.
- 06 ห้องเลขที่ 51002  
กองกิจการสภาฯ
- 08 ห้องเลขที่ 51003  
กองแผนฯ
- 10 ห้องเลขที่ 51004  
กองคลัง
- 12 ห้องเลขที่ 51005  
กองช่าง
- 14 ห้องเลขที่ 51006  
กองการศึกษาฯ
- 16 โรงเรียนของเรา  
โรงเรียน อบจ.บ้านจอบคำ
- 18 สาระน่ารู้คู่คุณธรรม  
หน่วยตรวจสอบภายใน
- 19 ศูนย์เทคโนโลยีสารสนเทศภูมิศาสตร์ฯ
- 20 แวดวงท้องถิ่น
- 21 What's next
- 22 กฎหมายน่ารู้
- 23 รักษ์ป่ารักสิ่งแวดลอม
- 24 คุยเรื่องสุขภาพ
- 25 App ยอดฮิต
- 26 108 เรื่องเมืองแม่ฮ่องสอน
- 27 ศูนย์บริการคนพิการ

## คำถาม

Quiz

### Buyer Persona แปลว่าอะไร ?

ส่งคำตอบได้ทางเฟซบุ๊กของ อบจ.แม่ฮ่องสอน “mhs.pao”

ผู้โชคดีที่ตอบคำถามมา 5 ท่านแรก

ที่ยังไม่เคยร่วมตอบคำถามกับทาง อบจ.แม่ฮ่องสอน  
เราแจกเลย “กระบอกน้ำอเนกประสงค์” สุดเก๋ อินเทรนด์



## ติดตามได้ที่

More Information

**Website :** [www.mhs-pao.go.th](http://www.mhs-pao.go.th)

**Tel :** 0 5361 1385 #807

**FAX :** 0 5361 1507

**Facebook :** mhs.pao, PerdMuangTai, hedkorleawOTOP,  
Trip Maehongson

**Youtube :** MHS PAO

**TV Program :** อบจ.สร้างสังคมอุดมสุข  
ทาง Youtube : MHS PAO

**Radio :** อบจ.เพื่อชุมชน FM 99.5 MHz  
ทุกวัน จ - ศ เวลา 16.00 - 16.30 น.  
อบจ.แม่ฮ่องสอนพบประชาชน FM 104 MHz  
ทุกวันอังคาร เวลา 10.10 - 11.00 น.  
อบจ.แม่ฮ่องสอนพบประชาชน FM 90.5 MHz  
ทุกวันอังคาร เวลา 10.10 - 11.00 น.



## ชวนคิดชวนคุย

### Let's talk

ปีนี้ ... เพราะโควิด - 19 ทำให้เราไม่ได้พบเจอกันเหมือนเดิมนะครับ

ปีนี้ อบจ.แม่ฮ่องสอน ต้องงดการจัดกิจกรรม “เวทีประชาคมแบบมีส่วนร่วม” ซึ่งปกติเราจะจัดเป็นประจำทุกปีในช่วงเดือนมิถุนายน เพื่อเปิดโอกาสให้ “คนทำงาน” ซึ่งก็คือทีม อบจ. ได้อัพเดทข้อมูลต่างๆ ในแต่ละพื้นที่ และเพื่อเปิดโอกาสให้ “คนแม่ฮ่องสอน” ได้ให้ข้อมูลและเสนอความคิดเห็น หรือแนวทางในการพัฒนาแม่ฮ่องสอนให้ก้าวหน้าอย่างต่อเนื่อง

ปีนี้ ... เพราะโควิด - 19 ทำให้เราต้องงดอีกหลายงานดีๆ

ปีนี้ อบจ.แม่ฮ่องสอน ต้องงดการจัดงานแข่งขันกีฬา อบจ.แม่ฮ่องสอนคัพ ต้องงดการสนับสนุนการจัดงานปอยสังลอง ต้องงดการทำโครงการลูกไม้หล่นไม่ไกลต้น และอีกหลายๆ งาน นั่นก็เพราะข้อจำกัดของงบประมาณที่ได้รับการจัดสรรจากรัฐบาลในส่วนของเงินภาษีที่น้อยลง รวมทั้งการต้องปฏิบัติตามมาตรการป้องกันโควิด - 19 ซึ่งก็เพื่อความปลอดภัยของพี่น้องประชาชนนะครับ

แต่ ... พวกเราชาว อบจ.แม่ฮ่องสอน ก็ไม่นั่งนอนใจนะครับ เราจะปรับกลยุทธ์การทำงานของเราให้เหมาะสมกับสภาวะการณ์ที่เปลี่ยนแปลงไป ... เพื่อให้แม่ฮ่องสอนก้าวหน้าอย่างต่อเนื่อง ... มาร่วมด้วยช่วยกันนะครับ

### “สายด่วน อบจ.”

Ins. 0 5361 1385 #...

#812

นายโชคชัย เขงกิจ  
รองนายก  
อบจ.แม่ฮ่องสอน

#811

นายจักรเดช วันไชยธนวงศ์  
นายก อบจ.แม่ฮ่องสอน

#812

นายนิคม ศรีวงษ์ชัย  
รองนายก  
อบจ.แม่ฮ่องสอน

#815

นางเรณู เนนิภักดิ์  
รองปลัด  
อบจ.แม่ฮ่องสอน

#814

นางอารีย์ แสนสม  
รองปลัด  
อบจ.แม่ฮ่องสอน

#813

- ว่าจ -

ปลัด อบจ.แม่ฮ่องสอน





### โครงการพัฒนาสินค้า และการจัดการตลาด แก่ผลิตภัณฑ์คนพิการจังหวัดแม่ฮ่องสอน

ในระหว่างวันที่ 3 - 5 สิงหาคม 2563 องค์การบริหารส่วนจังหวัดแม่ฮ่องสอน ร่วมกับกองทุนส่งเสริมและพัฒนาคุณภาพชีวิตคนพิการ จัดโครงการพัฒนาสินค้าและการจัดการตลาด แก่ผลิตภัณฑ์คนพิการจังหวัดแม่ฮ่องสอน ซึ่งกิจกรรมประกอบไปด้วยการบรรยาย อาทิเช่น

“การวิเคราะห์โอกาสการเติบโตของธุรกิจออนไลน์ในวิถี New Normal” และ “แนวโน้มการตลาดออนไลน์ไทย กับการปรับตัวของธุรกิจชุมชน” เป็นต้น และมีการฝึกปฏิบัติให้กับผู้เข้าร่วมอบรม อาทิเช่น

“รู้จักและเข้าใจผลิตภัณฑ์คนพิการในสถานการณ์โควิด19” และ “วิเคราะห์ตัวตน ค้นหาจุดขายสินค้า” เป็นต้น โดยโครงการดังกล่าวได้จัดขึ้น ณ โรงแรมสิบล้านบุรี รีสอร์ท ต.ปางหมู อ.เมือง จ.แม่ฮ่องสอน

### ร่วมพิธีวันเฉลิมพระชนมพรรษาสมเด็จพระนางเจ้าสิริกิติ์ พระบรมราชินีนาถ พระบรมราชชนนีพันปีหลวง

เมื่อวันที่ 12 สิงหาคม 2563 เวลา 08.30 น. นายอัครเดช วันไชยธนวงศ์ นายกองค์การบริหารส่วนจังหวัดแม่ฮ่องสอนพร้อมด้วยนางแสงทอง นันทะพรพิบูลย์ หัวหน้าสำนักปลัดองค์การบริหารส่วนจังหวัด เข้าร่วมพิธีลงนามถวายพระพรชัยมงคลและพิธีร่วมพลังทางศาสนาเสริมสร้างความสมานฉันท์ เฉลิมพระเกียรติสมเด็จพระนางเจ้าสิริกิติ์ พระบรมราชินีนาถ พระบรมราชชนนีพันปีหลวง ณ หอประชุมเสรีพิทักษ์ สหกรณ์ออมทรัพย์ครูจังหวัดแม่ฮ่องสอน

และในช่วงเย็น เวลา 18.00 น. นางเรณู นະนิกวัฒน์ รองปลัดองค์การบริหารส่วนจังหวัดฯ รักษาการแทนปลัดองค์การบริหารส่วนจังหวัดแม่ฮ่องสอน พร้อมด้วยเจ้าหน้าที่องค์การบริหารส่วนจังหวัดแม่ฮ่องสอน เข้าร่วมพิธีถวายเครื่องราชสักการะและพิธีจุดเทียนถวายพระพรชัยมงคล เนื่องในโอกาสวันเฉลิมพระชนมพรรษาสมเด็จพระนางเจ้าสิริกิติ์ พระบรมราชินีนาถ พระบรมราชชนนีพันปีหลวง ณ หอประชุมเสรีพิทักษ์ สหกรณ์ออมทรัพย์ครูจังหวัดแม่ฮ่องสอน







## โครงการส่งเสริมการรวมกลุ่มและเสริมสร้างความเข้มแข็งให้แก่สมาคมชมรมผู้สูงอายุในจังหวัดแม่ฮ่องสอน

ในระหว่างวันที่ 19 - 21 สิงหาคม 2563 องค์การบริหารส่วนจังหวัดแม่ฮ่องสอน จัดโครงการส่งเสริมการรวมกลุ่มและเสริมสร้างความเข้มแข็งให้แก่สมาคมชมรมผู้สูงอายุในจังหวัดแม่ฮ่องสอน เพื่อส่งเสริมการใช้ศักยภาพผู้สูงอายุให้มีส่วนร่วมทางสังคมมากขึ้นโดยมีกลุ่มเป้าหมายเป็นผู้สูงอายุจากอำเภอต่าง ๆ ในจังหวัดแม่ฮ่องสอนโดยมีกำหนดการเข้าร่วมกิจกรรมดังนี้

วันที่ 19 สิงหาคม 2563 ณ หอประชุมโรงเรียนขุนยวมวิทยา  
 วันที่ 20 สิงหาคม 2563 ณ ศาลาประชาคมจังหวัดแม่ฮ่องสอน  
 วันที่ 21 สิงหาคม 2563 ณ หอประชุมที่ว่าการอำเภอปาย



## กิจกรรมการป้องกันและควบคุมการแพร่ระบาดของโรคไข้เลือดออก ระยะที่ 2

เมื่อวันที่ 25 สิงหาคม 2563 เวลา 09.30 น. นายอัครเดช วันไชยธนวงศ์ นายกองค์การบริหารส่วนจังหวัดแม่ฮ่องสอน พร้อมด้วยคณะสมาชิกสภาองค์การบริหารส่วนจังหวัดฯ คณะผู้บริหารองค์การบริหารส่วนจังหวัดฯ และเจ้าหน้าที่องค์การบริหารส่วนจังหวัดแม่ฮ่องสอน

เข้าร่วมโครงการป้องกัน และควบคุมการระบาดของโรคติดต่อในคน/ สัตว์ จังหวัดแม่ฮ่องสอน กิจกรรมการป้องกันและควบคุมการแพร่ระบาดของโรคไข้เลือดออก ระยะที่ 2 โดยมีการปล่อยคาราวานรถเพื่อส่งมอบผลิตภัณฑ์ป้องกันยุง (ชนิดสเปรย์) ให้กับเครือข่าย อสม. ทั้ง 7 อำเภอ

เพื่อดำเนินการแจกจ่ายให้กับครัวเรือนที่มีสมาชิกป่วยเป็นโรคไข้เลือดออก โดยในวันที่ 25 สิงหาคม 2563 เจ้าหน้าที่องค์การบริหารส่วนจังหวัดฯ จะทำการแจกจ่ายในพื้นที่อำเภอเมืองก่อน จากนั้นจะดำเนินการแจกจ่ายในพื้นที่อำเภออื่น ๆ ในลำดับต่อไป







## การประชุมสภาองค์การบริหารส่วนจังหวัดแม่ฮ่องสอน

เมื่อวันที่ 14 สิงหาคม 2563 นายคนุกัทร เชียงชุม รองประธานสภาองค์การบริหารส่วนจังหวัดแม่ฮ่องสอน คนที่ 1 ปฏิบัติหน้าที่แทนประธานสภาองค์การบริหารส่วนจังหวัดแม่ฮ่องสอน เป็นประธานในการประชุมสภาองค์การบริหารส่วนจังหวัดแม่ฮ่องสอน สมัยวิสามัญ สมัยที่ 1 ครั้งที่ 1 ประจำปี พ.ศ.2563 โดยมีนายอัครเดช วันไชยธนวงศ์ นายกององค์การบริหารส่วนจังหวัดแม่ฮ่องสอน ผู้บริหาร ข้าราชการ และเจ้าหน้าที่องค์การบริหารส่วนจังหวัดแม่ฮ่องสอนเข้าร่วมประชุม เพื่อพิจารณาญัตติต่างๆ และได้มีการเลือกประธานสภาและเลขานุการสภาองค์การบริหารส่วนจังหวัดแม่ฮ่องสอน แทนตำแหน่งที่ว่าง ซึ่งมีผลการคัดเลือก ดังนี้

- 1.นายนิยม ชุมธิ สมาชิกสภาองค์การบริหารส่วนจังหวัดแม่ฮ่องสอนเขต 2 อำเภอปางมะผ้า  
ได้รับการคัดเลือกเป็นประธานสภาองค์การบริหารส่วนจังหวัดแม่ฮ่องสอน
- 2.นางกรรณิกา สุนทร ผู้อำนวยการกองกิจการสภาองค์การบริหารส่วนจังหวัด  
ได้รับการคัดเลือกเป็นเลขานุการสภาองค์การบริหารส่วนจังหวัดแม่ฮ่องสอน

เมื่อวันที่ 19 สิงหาคม 2563 นายนิยม ชุมธิ ประธานสภาองค์การบริหารส่วนจังหวัดแม่ฮ่องสอน เป็นประธานในการประชุมสภาองค์การบริหารส่วนจังหวัดแม่ฮ่องสอน สมัยวิสามัญ สมัยที่ 1 ครั้งที่ 2 ประจำปี พ.ศ.2563 โดยมี นายอัครเดช วันไชยธนวงศ์ นายกององค์การบริหารส่วนจังหวัดแม่ฮ่องสอน ผู้บริหาร ข้าราชการ และเจ้าหน้าที่องค์การบริหารส่วนจังหวัดแม่ฮ่องสอนเข้าร่วมประชุม เพื่อพิจารณาร่างข้อบัญญัติงบประมาณรายจ่าย ประจำปีงบประมาณ พ.ศ.2564 วาระที่ 1 ขึ้นรับหลักการ และคัดเลือกคณะกรรมการตรวจรายงานการประชุม แทนสมาชิกที่ลาออก และสภาได้มีมติเห็นชอบขยายสมัยประชุมสภาองค์การบริหารส่วนจังหวัดแม่ฮ่องสอน สมัยวิสามัญ สมัยที่ 1 ประจำปีงบประมาณ พ.ศ.2563 ออกไปอีก 7 วัน (วันที่ 20 – 26 สิงหาคม 2563)





## กิจกรรมโครงการ “ขวดพลาสติกร่วมรักษ์โลก”

เครือข่ายต้นกล้า อบจ. โรงเรียนราชประชานุเคราะห์ 34 อำเภอปางมะผ้า และเครือข่ายต้นกล้า อบจ. โรงเรียนแม่สะเรียงบริพัตรศึกษา อำเภอแม่สะเรียง ร่วมกันจัดเก็บ/ คัดแยก/ จำหน่าย ขยะขวดพลาสติกจากกล่องตาข่าย ตามโครงการขวดพลาสติกร่วมรักษ์โลก ที่วางอยู่บริเวณชุมชนต่าง ๆ โดยจะรวบรวมรายได้จากการจำหน่าย เพื่อนำไปใช้ในกิจกรรมที่เป็นประโยชน์เพื่อส่วนรวมต่อไป



## กิจกรรม ”จิตอาสา เครือข่ายต้นกล้า อบจ”

- เครือข่ายต้นกล้า อบจ. โรงเรียนสังวาลย์วิทยา อำเภอแม่สะเรียง ร่วมกันเป็นจิตอาสา ช่วยเก็บขยะบริเวณรอบ ๆ โรงเรียน โดยใช้เวลาว่างหลังจากเลิกเรียนดำเนินการทุกสัปดาห์ เพื่อความสะอาดของโรงเรียน
- เครือข่ายต้นกล้า อบจ.โรงเรียนราชประชานุเคราะห์ 21 อำเภอแม่ลาน้อย ร่วมกิจกรรมปลูกหญ้าแฝก เนื่องในโอกาสเฉลิมพระชนมพรรษาพระบาทสมเด็จพระเจ้าอยู่หัว ประจำปี 2563





## โครงการส่งเสริมและพัฒนาอาชีพด้านการเกษตรของประชาชนจังหวัดแม่ฮ่องสอน

องค์การบริหารส่วนจังหวัดแม่ฮ่องสอน ร่วมกับมหาวิทยาลัยราชภัฏเชียงใหม่ จัดโครงการส่งเสริม และพัฒนาอาชีพด้านการเกษตรของประชาชนจังหวัดแม่ฮ่องสอน เมื่อวันที่ 4 สิงหาคม 2563 ณ มหาวิทยาลัยราชภัฏเชียงใหม่ วิทยาเขตแม่ฮ่องสอน อำเภอเมือง จังหวัดแม่ฮ่องสอน โดยมีกิจกรรมภายในโครงการ ดังนี้

1. กิจกรรมบรรยายเรื่อง “ความเป็นมาของโครงการส่งเสริมกลุ่มเกษตรกรพืชโกโก้ด้วยระบบนวัตกรรมเพื่อลดต้นทุนการผลิตในจังหวัดแม่ฮ่องสอน” และ “วิธีการปลูก และการบำรุงโกโก้ด้วยวิธีการผลิตแบบต้นทุนต่ำ”
2. กิจกรรมส่งมอบต้นโกโก้ให้แก่เกษตรกรผู้เข้าร่วมโครงการ
3. กิจกรรมประชุมเชิงปฏิบัติการ เรื่อง “วิธีการปลูกโกโก้ในลักษณะดินต่าง ๆ ในพื้นที่ของจังหวัดแม่ฮ่องสอน”







## การประชุมเชิงปฏิบัติการแบบมีส่วนร่วม เพื่อกำหนดทิศทางการจัดการบุกของ ตำบลแม่สวด สู่แนวทาง “บุก” รักษาป่า แก้ไขปัญหาไฟป่าหมอกควัน จังหวัดแม่ฮ่องสอน

องค์การบริหารส่วนจังหวัดแม่ฮ่องสอน โดยนายอัครเดช วันไชยธนวงศ์ นายกองค้การบริหารส่วนจังหวัดแม่ฮ่องสอน พร้อมด้วยนางอารีย์ แสนสม รองปลัดองค์การบริหารส่วนจังหวัดแม่ฮ่องสอน เข้าร่วมการประชุมเชิงปฏิบัติการแบบมีส่วนร่วม เพื่อกำหนดทิศทางการจัดการบุกของตำบลแม่สวด สู่แนวทาง “บุก” รักษาป่า แก้ไขปัญหาไฟป่าหมอกควัน จังหวัดแม่ฮ่องสอน เมื่อวันที่ 6 สิงหาคม 2563 ณ แทมมารีน แกรนด์ รีสอร์ท แม่สะเรียง อำเภอแม่สะเรียง จังหวัดแม่ฮ่องสอน





## กรมบัญชีกลางขอเชิญผู้ประกอบการ (ผู้ค้ากับภาครัฐ) บันทึกข้อมูลสินค้าในระบบ e - Catalog



กรมบัญชีกลางได้กำหนดรายการสินค้าเพิ่มเติมในระบบ e - Catalog จำนวน 21 สินค้า ได้แก่

- |                                |                              |
|--------------------------------|------------------------------|
| 1. เครื่องคอมพิวเตอร์          | 11. โคมไฟ                    |
| All In One สำหรับงานสำนักงาน   | 12. กระดาษคาร์บอน            |
| 2. เครื่องพิมพ์ Multifunction  | 13. กระดาษต่อเนื่อง          |
| ชนิดเลเซอร์ หรือชนิด LED ขาวดำ | 14. กาว                      |
| 3. แห้บเล็ด                    | 15. โต๊ะนักเรียน             |
| 4. ไม้บรรทัด                   | 16. เก้าอี้มีพนักในห้องเรียน |
| 5. ชั้นวางหนังสือ              | 17. ตู้เสื้อผ้า              |
| 6. ดินสอสี                     | 18. ลูกฟุตบอล                |
| 7. ปากกาเน้นข้อความ            | 19. วอลเลย์บอล               |
| 8. เครื่องพิมพ์ดีด             | 20. บาสเกตบอล                |
| 9. เครื่องเสียงแบบพกพา         | 21. เครื่องพ่นหมอกควัน       |
| 10. จักรเย็บผ้า                | หรือหมอกต่างๆ                |

โดยให้ผู้ค้ากับภาครัฐทุกราย ที่จำหน่ายสินค้าที่กรมบัญชีกลางจะเพิ่มเติมดังกล่าว บันทึกข้อมูลสินค้าในระบบ e - Catalog ทั้งนี้ ผู้ค้ากับภาครัฐสามารถศึกษาวิธีการบันทึกข้อมูลสินค้าในระบบ e - Catalog ได้ที่เว็บไซต์ [www.gprocurement.go.th](http://www.gprocurement.go.th) ดังนี้

- Youtube การบันทึกสินค้า e - Catalog ในระบบจัดซื้อจัดจ้างภาครัฐด้วยอิเล็กทรอนิกส์ (e - GP) สำหรับผู้ค้ากับภาครัฐ หัวข้อ “คู่มือ” หัวข้อย่อย “Youtube” หัวข้อย่อย “ผู้ค้ากับภาครัฐ”
- คู่มือ การเพิ่มสินค้าในระบบ e - Catalog หัวข้อ “คู่มือ” หัวข้อย่อย “คู่มือสำหรับผู้ค้ากับภาครัฐ” หัวข้อย่อย “e - Catalog”
- แผ่นพับ การบันทึกข้อมูลในระบบ e - Catalog หัวข้อ “ข่าวประชาสัมพันธ์ทั่วไป”



หากมีข้อสงสัย สามารถติดต่อสอบถามได้ที่ คุณทัศนีย์วรรณ ประเสริฐศรี, คุณศิริรญา ถึงมาก, คุณสุพัตรา ชนโรสง, คุณนันทรัตน์ บุญคงทอง ที่หมายเลขโทรศัพท์ 0-2127-7000 ต่อ 6928 หรือ 6934

ที่มา : หนังสือกรมบัญชีกลาง ที่ กค 0433.5/ว 228 ลงวันที่ 25 พฤษภาคม 2563



# สาระน่ารู้จากกองคลัง

## ยาสูบไทย ใสใจคุณ



### โปรดอย่าเห็นแก่ของถูก

1. การยาสูบแห่งชาติคือไม่มีนโยบายขายบุหรี่ราคาถูกให้กับร้านค้าและไม่ขอรับการจำหน่ายยาสูบแบบลดตมัต
2. เพื่อความปลอดภัยของร้านค้าโปรดซื้อบุหรี่ตามช่องทางกรจำหน่ายของกวางยาสูบแห่งประเทศไทย
3. ไม่รับซื้อบุหรี่จากรถบรรทุกและรถบรรทุกนำเข้ายาสูบ
4. การขายบุหรี่ตามช่องทางลดตมัตหรือสื่อโซเชียลมีเดียมีความผิดตามกฎหมาย

**คำเตือน...บุหรี่ปลอมเป็นสินค้าต้องห้ามขายและนำเข้า ผู้ใดฝ่าฝืนมีโทษ**

1. จำคุกหรือปรับหรือทั้งจำคุกไม่เกิน 500 คน โทษสูงสุดปรับตั้งแต่ 2-10 แห่งของสาขา
2. จำคุกหรือปรับหรือทั้งจำคุกไม่เกิน 4 ปี โทษสูงสุดจำคุกไม่เกิน 1 เดือนหรือปรับตั้งแต่ 5-15 แห่งของสาขา หรือทั้งจำคุกปรับ
3. จำคุกไม่เกิน 4 ปี ปรับไม่เกิน 4 แสนบาท หรือทั้งจำคุกปรับ หรือทั้งจำคุกปรับ

## ขอบคุณที่ไม่สูบบุหรี่




แจ้งเบาะแสบุหรี่ปลอมหรือมีข้อสงสัยเกี่ยวกับบุหรี่ปลอม

**สำนักป้องกันบุหรี่ปลอม**  
การยาสูบแห่งประเทศไทย

ที่ตั้ง : 184 ถนนพหลโยธิน แขวงคลองเตย เขตคลองเตย กรุงเทพมหานคร 10110  
Call Center : 0-2229-1434 (24 ชั่วโมง)  
โทร : 0-2229-1435-7 (07:30-16:30 น.)  
e-mail : [itctm@thaitobacco.or.th](mailto:itctm@thaitobacco.or.th)



เอกสารประกอบการให้ความรู้  
เรื่องบุหรี่ปลอมกฎหมาย  
ผู้ประกอบการค้ายาสูบเท่านั้น



## ระวังภัย บุหรี่ปลอม

บุหรี่ปลอมทำให้ประเทศชาติสูญเสียรายได้จากภาษีอย่างที่เราจะได้รับแล้ว ยิ่งทำให้ผู้สูบบุหรี่ป่วยและเสียชีวิตอีกด้วย

## บุหรี่ปลอม



**คือ** บุหรี่ที่ทำปลอมยี่ห้อสินค้าบุหรี่ของผู้อื่นที่มีรูปลักษณ์ภายนอกเหมือนกับบุหรี่ปลอมยี่ห้อบุหรี่ปลอมของประเทศไทยและยี่ห้อบุหรี่ปลอมต่างประเทศ โดยบุหรี่ปลอมจะเป็นยี่ห้อที่ผู้ซื้อและผู้ขายได้รับความนิยมอย่างแพร่หลายซึ่งมีการลักลอบนำเข้าเข้ามาขายปะปนกับบุหรี่ปลอมจริง



## แล้วเราจะทราบได้อย่างไร



จุดสังเกตสำหรับการตรวจจสอบบุหรี่ปลอมเบื้องต้นคือ

### แสตมป์

1. แสตมป์ยาสูบแท้ จะพิมพ์ด้วยระบบตัวหมุน จะรู้สึกสะดุดเมื่อสัมผัสด้วยปลายนิ้ว ส่วนแสตมป์ปลอมจะเรียบสัมผัสเมื่อสัมผัส
2. แสตมป์ยาสูบแท้ เมื่อส่องด้วยแว่นกำลังขยายตั้งแต่ 10 เท่าขึ้นไป จะสามารถเห็นคำว่า "กรมสรรพสามิต" ส่องรอบนอกแสตมป์อย่างชัดเจน ในขณะที่แสตมป์ปลอมจะอ่านคำว่า "กรมสรรพสามิต" ไม่ออก ตัวอักษรเลือนรางและไม่คมชัด



## ยาสูบไทยห่วงใยคุณ

### การขอต่อใบอนุญาตขายยาสูบ

**กรณีติดต่อส่วนตัว** ณ สำนักงานสรรพสามิตพื้นที่/พื้นที่สาขา สังกัดกระทรวงการคลัง โดยนำเอกสารใบอนุญาตที่กรมสรรพสามิตออกแล้วมาขอต่อใบอนุญาต หรือในกรณีผู้ซื้อใบอนุญาตไม่สามารถมา ได้ติดต่อขอเพื่อให้ผู้จำหน่ายส่งเอกสารฯ พร้อมใบกำกับภาษีประจำตัวประชาชนของผู้ขอเข้าแจ้งต่อผู้รับมอบอำนาจภาษี

อัตราค่าธรรมเนียมใบอนุญาตขายยาสูบ ยานยนต์
ก1. ขงตมัต (ยกเว้น) 500 บาท
ก1. ขงตมัต (ยกเว้น) 500 บาท
ก2. ขงตมัต (ยกเว้น) 500 บาท
ก2. ขงตมัต (ยกเว้น) 500 บาท
ก2. ขงตมัต (ยกเว้น) 500 บาท

**ช่องทางบริการอื่นๆ** สามารถขอต่อใบอนุญาตได้ตามช่องทางดังนี้

1. แอปพลิเคชัน "EXCISE SMART SERVICE"
2. เว็บไซต์ "WWW.EXCISE.GO.TH"

การต่อใบอนุญาตขายยาสูบ ให้ส่งเอกสารพร้อมเงินสดไป สรรพสามิตพื้นที่/สาขาของกรมสรรพสามิต (11 สาขาของเขตฯ)



## ผลการปฏิบัติงาน เครื่องจักรกล



### โครงการปฏิบัติงานซ่อมไหล่ทางทรุด โดยการถมดินไหล่ทาง

สาย มส.ถ 1 - 0009

ระยะเวลาดำเนินการ ตั้งแต่วันที่ 4 - 13 สิงหาคม 2563

ผู้ได้รับประโยชน์ ชาวบ้านห้วยหอยวก - แม่ใจกลาง ตำบลแม่ใจ อำเภอแม่ลาน้อย จังหวัดแม่ฮ่องสอน



### โครงการปฏิบัติงานขุดลอก อ่างเก็บน้ำห้วยแม่ปาน บ้านดอยผาฉายและ ปรับปรุงถนนเข้าพื้นที่การเกษตรบ้านใหม่

ระยะเวลาดำเนินการ

ตั้งแต่วันที่ 20 กรกฎาคม - 8 สิงหาคม 2563

ผู้ได้รับประโยชน์

ชาวบ้านผาผ่า หมู่ 1 และชาวบ้านใหม่

หมู่ 2 ตำบลแม่คะตวน อำเภอสบเมย

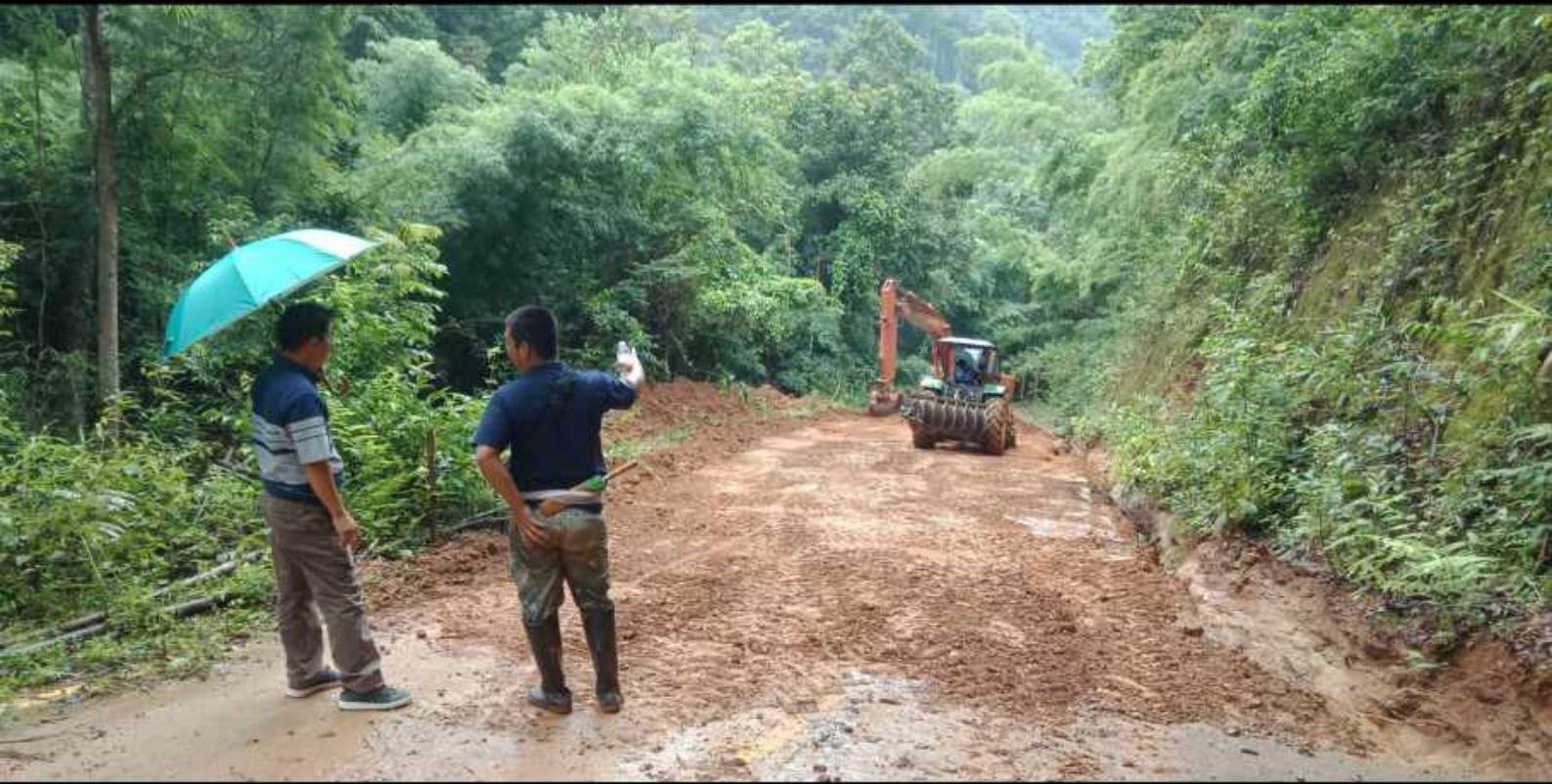
จังหวัดแม่ฮ่องสอน





## ผลการปฏิบัติงาน เครื่องจักรกล

กองช่าง องค์การบริหารส่วนจังหวัดแม่ฮ่องสอน ได้รับประสานจากสมาชิกสภาองค์การบริหารส่วนจังหวัดแม่ฮ่องสอน อำเภอเมือง เขต 5 ทางโทรศัพท์เมื่อวันที่ 17 สิงหาคม 2563 ว่ามีเหตุน้ำกัดเซาะผิวถนนเส้นทางหลัก ระหว่างบ้านหัวน้ำแม่สะกิด ตำบลผาป่อง ถึงบ้านห้วยตอง ตำบลห้วยปูลิง อำเภอเมือง จังหวัดแม่ฮ่องสอน ในกรณีนี้ นายวิทธิกร ขวัญจริง ผู้อำนวยการกองช่าง ได้ดำเนินการสนับสนุนเครื่องจักรกล พร้อมพนักงานขับ และร่วมลงพื้นที่ เพื่อแก้ไขเหตุน้ำกัดเซาะผิวถนนเส้นทางหลักดังกล่าว ในระหว่างวันที่ 18 - 19 สิงหาคม 2563 ทำให้ประชาชนสามารถสัญจรได้ตามปกติ





**บทความด้านกีฬา : โดยงานกีฬาและสันตนาการ**

ปกติแล้ว เดือนสิงหาคมของทุกปี คนรักกีฬาฟุตบอล เปตอง และตะกร้อลอดห่วง ต้องมีนัดกับ อบจ. กับกิจกรรมดีๆ โครงการแข่งขันกีฬา อบจ.แม่ฮ่องสอนคัพ กันนะคะ

แต่ในปีนี้ เนื่องจากสถานการณ์โควิด - 19 ทำให้ อบจ.แม่ฮ่องสอน ต้องงดจัดกิจกรรมดีๆ แบบนี้ออกไปก่อน และถึงแม้ว่า สำนักงานประสานงานกลาง ภายใต้ศูนย์บริหารสถานการณ์โควิด - 19 จะมีหนังสือแจ้งอนุมัติให้มีการผ่อนคลายการบังคับใช้กฎหมาย สำหรับกิจกรรมที่ได้เปิดดำเนินการแล้ว ในห้วงเวลาที่ผ่านมามีเพิ่มเติม โดยให้มีผลบังคับใช้ ตั้งแต่วันที่ 13 สิงหาคม 2563 เป็นต้นไป อันได้แก่

1. ให้เปิดโรงเรียน สถาบันการศึกษา หรือมหาวิทยาลัยต่างๆ และสถาบันกวดวิชา On Site
2. ให้มีการแข่งขันกีฬาแบบมีผู้ชม
3. ให้ระบบขนส่งสาธารณะทั้งทางบก และทางน้ำ มีจำนวนผู้โดยสารให้เต็มตามความจุมาตรฐานของพาหนะ

แต่เมื่อพิจารณาองค์ประกอบอื่นๆ ไม่ว่าจะเป็นสถานที่จัดการแข่งขัน ซึ่งก็คือโรงเรียน อบจ.บ้านจองคำ ซึ่งได้เปิดการเรียนการสอนแล้ว จึงมีนักเรียนมาเรียนตามปกติ หรือจะเป็นในเรื่องของห้วงเวลาในการจัดกิจกรรมที่อยู่ในช่วงใกล้สิ้นปีงบประมาณ หรือจะเป็นเรื่องของเงินงบประมาณที่ได้รับน้อยกว่าปีงบประมาณฯ ล้วนแล้วแต่เป็นเหตุให้ อบจ.แม่ฮ่องสอน ต้องเลื่อนการจัดการแข่งขันกีฬา อบจ.แม่ฮ่องสอนคัพ ออกไป

แต่ในปีหน้า รับรองว่า อบจ.แม่ฮ่องสอนคัพ กลับมาแน่นอน และอาจกลับมาเร็วกว่าปกติ ตั้งแต่ช่วงเดือนมกราคม 2564 เลยก็เป็นได้นะคะ ... ได้วันเวลาที่แน่นอนเมื่อไหร่ เราจะรีบประชาสัมพันธ์ให้ทราบโดยทั่วกันนะคะ

บทความโดย : อุษณีพร สุมาจักร์

**คืบคืบ เพิ่มมาตรการผ่อนคลาย**  
เริ่ม 13 ส.ค. 63

- เปิดให้บริการขนส่งสาธารณะ: ทั้งทางบกและทางน้ำให้นั่งเต็มทุกที่นั่ง
- เปิดเรียนเต็มรูปแบบ 100% ทั่วประเทศ
- แข่งจับกีฬาแบบมีผู้ชม

ข้อมูล วันที่ 11 สิงหาคม 2563  
📍 ปลอดภัย COVID-19 📞 โทร 1111



**บทความด้านประเพณี : โดยงานศาสนา วัฒนธรรม ประเพณี และภูมิปัญญาท้องถิ่น**

## ปราชญ์ชาวบ้านในจังหวัดแม่ฮ่องสอน

กองการศึกษา ศาสนาและวัฒนธรรม จะขอแนะนำให้คุณผู้อ่านรู้จักกับปราชญ์ชาวบ้านอีกหนึ่งท่าน ท่านเป็นปราชญ์ชาวบ้านในด้านหัตถกรรม (การประดิษฐ์โคมล้านนาตะวันตก) นั่นก็คือ นางกาญจนา สุขใจ อาศัยที่บ้านทุ่งพร้าว หมู่ 4 ตำบลแม่สะเรียง อำเภอแม่สะเรียง จังหวัดแม่ฮ่องสอน

นางกาญจนา กล่าวว่า การประดิษฐ์โคมล้านนาตะวันตก เป็นเอกลักษณ์ของชาวอำเภอแม่สะเรียง มีมาช้านานแล้ว ประดิษฐ์ขึ้นสำหรับจุดไฟให้สว่างในเทศกาลออกพรรษา ซึ่งเป็นงานหัตถกรรมพื้นบ้านที่ได้รับการถ่ายทอดจากรุ่นสู่รุ่น และได้มีการพัฒนาประยุกต์ตกแต่งให้เกิดความเหมาะสม อาทิเช่น ตกแต่ง โรงแรม รีสอร์ท วัด หรือสถานที่ราชการ และเอกชน เพื่อความสวยงามที่สำคัญคือชาวเยาวชนคนรุ่นใหม่สืบทอด และกำลังจะสูญหายไป อบจ.แม่ฮ่องสอนเล็งเห็นความสำคัญ จึงได้จัดโครงการอบรมให้นักเรียนได้สืบทอดให้คงอยู่สืบต่อไป

สำหรับโคมล้านนาตะวันตกมี 5 ชนิด ได้แก่

1. โคมสืบทกเหลี่ยม
2. โคมกระบอก
3. โคมหุกระต่าย
4. โคมดาว
5. โคมสี่เหลี่ยม



**วิธีทำโคมสืบทกเหลี่ยม** คือเหลาไม้ไผ่ให้เป็นเส้น กว้างประมาณ 1 เซนติเมตร หนาประมาณ 2 - 3 มิลลิเมตร นำมาหัก 16 ท่อน หรือตามต้องการ ซึ่งมีลักษณะหักมุมละเอียดซับซ้อน นำมาผูกด้วยด้ายให้แน่น เมื่อมัดโครงเสร็จแล้ว นำไม้ที่เตรียมไว้มาหักมุม เพื่อทำโคมสืบทกเหลี่ยม เมื่อทำเป็นโครงสำเร็จแล้ว ติดกระดาษรอบโครง (ทุกวันนี้เปลี่ยนเป็นผ้า) ปล่อยส่วนบนไว้ เพื่อเป็นช่อง และให้อากาศเข้ามาในโคมได้ ตัดลวดลายเพื่อตกแต่ง อาจจะเป็นลายดอกต่าง ๆ หลังจากนั้นจึงทำการติดหางโคม



**วิธีทำโคมกระบอก** คือเหลาไม้ไผ่แบนกว้างประมาณ 1 เซนติเมตร หนา 2 - 3 มิลลิเมตร ขดเป็นวงกลมเท่า ๆ กัน 2 วง เอาไว้ทำเป็นโครงส่วนหัว และส่วนท้าย เส้นผ่าศูนย์กลางประมาณ 15 เซนติเมตร แล้วนำกระดาษสาตัดกว้างยาวกว่าเส้นรอบวงของไม้ไผ่ขดเป็นวงกลมประมาณ 1 - 2 เซนติเมตร ยาวประมาณ 15 - 20 เซนติเมตร เมื่อติดกระดาษติดกาวแล้ว ตัดลวดลายประดับตกแต่ง โดยใช้กระดาษสีต่าง ๆ





**สัปดาห์ห้องสมุดและวันภาษาไทย**

ในระหว่างวันที่ 3 – 7 สิงหาคม 2563 โรงเรียน อบจ.บ้านจองคำ ได้จัดกิจกรรมสัปดาห์ห้องสมุด และวันภาษาไทย ซึ่งได้ปรับรูปแบบกิจกรรมแบบ New Normal โดยแยกจัดกิจกรรมตามห้องเรียน และแยกเป็นระดับชั้น อาทิเช่น การแข่งขันเปิดพจนานุกรม การแข่งขันวาดภาพสำนวนสุภาษิตไทย การแต่งคำประพันธ์ห้องสมุดในจินตนาการของฉัน เป็นต้น

**ต่อประเพณีชาวบ้าน**



**วิธีทำโคมหุกระต่าย** คือเหลาไม้ไผ่หนาประมาณ 5 มิลลิเมตร ทำเป็นฐานสี่เหลี่ยมจัตุรัส ขนาดประมาณ 10 เซนติเมตร เจาะรูตรงมุมทั้งสี่มุม ใช้ไม้ไผ่ ยาวประมาณ 25 – 30 เซนติเมตร เหลาให้มีขนาดประมาณครึ่งเซนติเมตร ปักลงไปในรูที่เจาะไว้ทั้งสี่มุม ตัดไม้ไผ่เหลาเป็นรูปโค้งคล้ายหุกระต่าย หรือกลีบดอกบัว ให้ส่วนบนผายออกกว้างประมาณ 15 เซนติเมตร จะได้ตัวโคมที่มีปากบาน คล้ายหุกระต่าย ประดับตกแต่งด้วยกระดาษแก้วทั้งสี่ด้าน หรือใช้กระดาษสาก็ได้เช่นกัน

**วิธีทำโคมดาว** มีห้าแฉก ตัวโคมทำจากไม้ไผ่หักมุมเป็นห้ามุม ใช้กระดาษสา หรือผ้าติดหุ้มตัวโครง ตัดกระดาษสีเงิน สีทองประดับตกแต่งลวดลาย ส่วนใหญ่ตกแต่งด้วยลายดวงตะวัน เป็นลายลักษณะรูปกลม เจาะช่องตรงกลางเป็นปล่องสำหรับใส่หลอดไฟ

**วิธีทำโคมสี่เหลี่ยม** คือเหลาไม้ไผ่แบนกว้างประมาณ 1 เซนติเมตร หนา 2 - 3 มิลลิเมตร ขดเป็นสี่เหลี่ยมเท่า ๆ กัน 2 วง ไว้เป็นโครงส่วนหัว และส่วนท้าย เส้นผ่าศูนย์กลางประมาณ 15 เซนติเมตร แล้วนำกระดาษสาด้านกว้างยาวกว่าเส้นรอบวงของไม้ไผ่ขดเป็นสี่เหลี่ยม ประมาณ 1 - 2 เซนติเมตร ยาวประมาณ 15 - 20 เซนติเมตร เมื่อติดกระดาษแล้ว ตัดลวดลายประดับตกแต่ง โดยใช้กระดาษสีเงิน สีทอง หรือสีอื่น ๆ





### ประชาธิปไตยในโรงเรียน

เมื่อวันที่ 7 สิงหาคม 2563 โรงเรียน อบจ.บ้านจองคำ ได้จัดให้มีการเลือกตั้ง ประธานสภา และสมาชิกสภานักเรียน เพื่อส่งเสริมให้นักเรียนได้ตระหนัก ถึงความสำคัญของระบอบประชาธิปไตย ซึ่งเป็นพื้นฐานสำหรับการนำไปใช้ปฏิบัติในสังคม และชุมชน เป็นการเตรียมความพร้อมเด็กให้เติบโตเป็นผู้ใหญ่ที่ดีในอนาคต ซึ่งผลปรากฏว่า ผู้สมัคร หมายเลข 2 ด.ช.พุฒิเมธ ตั้งตระกูล นักเรียนชั้นมัธยมศึกษาปีที่ 3 ได้รับเลือกให้เป็นประธานนักเรียน ประจำปีการศึกษา 2563





## “หลักตัดสินธรรมวินัย 4 ประการ”

สวัสดีครับ ก็มาพบกับบทความของหน่วยตรวจสอบภายในประจำเดือนสิงหาคม พ.ศ.2563 กันอีกครั้งครับ ก็ยังอยู่ในช่วงเช้าพรรษา ในฐานะฆราวาส เราท่านก็มีโอกาสเข้าวัดฟังธรรม อันพระสงฆ์สาวกของพระผู้มีพระภาค แสดงอยู่ ซึ่งองค์พระสัมมาสัมพุทธะก็ได้ทรงตรัสเกี่ยวกับหลักในการฟังธรรม เทียบเคียงธรรม การพิจารณาธรรมไว้ ดังนี้

1. (หากมี) ภิกษุในธรรมวินัยนี้ กล่าวอย่างนี้ว่า ผู้มีอายุ ข้าพเจ้าได้สดับรับมาเฉพาะพระพักตร์พระผู้มีพระภาคว่า “นี่เป็นธรรม นี่เป็นวินัย นี่เป็นคำสอนของพระศาสดา”...
2. (หากมี) ภิกษุในธรรมวินัยนี้ กล่าวอย่างนี้ว่า ในอาวาสชื่อโน้น มีสงฆ์อยู่พร้อมด้วยพระเถระหัวหน้า ข้าพเจ้าได้สดับมาเฉพาะหน้าสงฆ์นั้นว่า “นี่เป็นธรรม นี่เป็นวินัย นี่เป็นคำสอนของพระศาสดา”...
3. (หากมี) ภิกษุในธรรมวินัยนี้ กล่าวอย่างนี้ว่า ในอาวาสชื่อโน้น มีภิกษุผู้เป็นเถระอยู่จำนวนมากเป็นพหูสูตร เรียนคัมภีร์ ทรงธรรม ทรงวินัย ทรงมัตถกา ข้าพเจ้าได้สดับมาเฉพาะหน้าพระเถระรูปนั้นว่า “นี่เป็นธรรม นี่เป็นวินัย นี่เป็นคำสอนของพระศาสดา”...
4. (หากมี) ภิกษุในธรรมวินัยนี้ กล่าวอย่างนี้ว่า ใน อาวาสชื่อโน้น มีภิกษุผู้เป็นเถระอยู่รูปหนึ่งเป็นพหูสูตร เรียนคัมภีร์ ทรงธรรม ทรงวินัย ทรงมัตถกา ข้าพเจ้าได้สดับเฉพาะหน้าพระเถระรูปนั้นว่า “นี่เป็นธรรม นี่เป็นวินัย นี่เป็นคำสอนของพระศาสดา”...

เธอทั้งหลายยังไม่ฟังชื่นชม ยังไม่ฟังคัดค้านคำกล่าวของผู้นั้น ฟังเรียนบท และพยัญชนะเหล่านั้นให้ดี แล้วฟังสอบสวนลงในพระสูตร เทียบเคียงดูในวินัย ถ้าบท และพยัญชนะเหล่านั้น สอบลงในสูตรก็ไม่ได้ เทียบเข้าในวินัยก็ไม่ได้ ฟังลงสันนิษฐานว่า “นี่มิใช่พระดำรัสของพระผู้มีพระภาคพระองค์นั้นแน่นอน และภิกษุนี้รับมาผิด” เธอทั้งหลายฟังทั้งคำนั้นเสีย ถ้าบท และพยัญชนะเหล่านั้น สอบลงในสูตรก็ได้ เทียบเข้าในวินัยก็ได้ ฟังลงสันนิษฐานว่า “นี่เป็นพระดำรัสของพระผู้มีพระภาคพระองค์นั้นแน่นอน และภิกษุนี้รับมาด้วยดี” เธอทั้งหลาย ฟังจำมหาปเทศ... นี้ไว้

ปฐมธรรม หน้า 263

(ภาษาไทย) มหา. ที. 10/ 102 – 103/ 113 – 116. :

ลิงก์เชื่อมโยงพระสูตร <http://etipitaka.com/read/thai/10/102/>





## งาน“มหกรรมไร้หมุนเวียน และการสถาปนาพื้นที่วัฒนธรรมพิเศษจังหวัดแม่ฮ่องสอน ในโอกาสครบรอบ 10 ปี”

ในระหว่างวันที่ 1 - 3 สิงหาคม 2563 องค์การบริหารส่วนจังหวัดแม่ฮ่องสอน ร่วมกับศูนย์มานุษยวิทยาสิรินธร (องค์การมหาชน) และมูลนิธิพัฒนาภาคเหนือ (มพน.) จัดเวทีขับเคลื่อนพื้นที่เขตวัฒนธรรมพิเศษ งาน “มหกรรมไร้หมุนเวียน และการสถาปนาพื้นที่วัฒนธรรมพิเศษจังหวัดแม่ฮ่องสอน ในโอกาสครบรอบ 10 ปี” ณ หอประชุมสหกรณ์ออมทรัพย์ศรีแม่ฮ่องสอน ตามโครงการหมู่บ้านรักษ้ำป่า กิจกรรม “ไร้หมุนเวียน” ทางเลือกของทางรอด ในการอนุรักษ์ โดยมีวัตถุประสงค์เพื่อร่วมกันนำเสนอรูปแบบการจัดการตามมติคณะรัฐมนตรี 3 สิงหาคม 2553 ในการฟื้นฟูวิถีชีวิตชาวกะเหรี่ยง รวมทั้งการผลักดันให้ชาติพันธุ์อื่นได้รับการคุ้มครอง “วิถีการทำกินแบบดั้งเดิม” โดยเฉพาะในด้านการจัดการทรัพยากรธรรมชาติ ซึ่งจะส่งผลให้ “คนอยู่ได้ ป่าอยู่ได้ พัฒนาได้” ตามแนวทางของ “จังหวัดรักษ้ำป่า” และเพื่อรณรงค์ให้มติดคณะรัฐมนตรีดังกล่าวเป็นที่รับทราบต่อสาธารณะ และผลักดันให้มีมาตรการปกป้อง และคุ้มครองวิถีชีวิตของกลุ่มชาติพันธุ์ พร้อมนำเสนอปัญหาและอุปสรรคไปสู่การแก้ไขเชิงนโยบาย รวมถึงเพื่อผลักดันพื้นที่เขตวัฒนธรรมพิเศษ พื้นที่วิถีชีวิตชาวกะเหรี่ยงให้เป็นพื้นที่ต้นแบบทั้งจังหวัด โดยได้รับเกียรติจากนายณพล พลเสน ผู้ช่วยรัฐมนตรีว่าการกระทรวงทรัพยากรธรรมชาติและสิ่งแวดล้อม เป็นประธานเปิดงานพร้อมมอบนโยบายพื้นที่วัฒนธรรมพิเศษตามมติคณะรัฐมนตรี 3 สิงหาคม 2553







**11 สิงหาคม :: เทศบาลตำบลเมืองยวมใต้**

เมื่อวันที่ 11 สิงหาคม 2563 กองการศึกษา เทศบาลตำบลเมืองยวมใต้ ได้ดำเนินการจัดกิจกรรมระหว่างครูผู้สอน นักเรียน และผู้ปกครอง ของศูนย์พัฒนาเด็กเล็กประจำตำบลแม่สะเรียง ในการอบรมเชิงปฏิบัติการให้ความรู้ ครู ผู้ปกครอง เพื่อส่งเสริม การเล่นิทานสำหรับเด็กปฐมวัย เพื่อพัฒนาทักษะทางภาษาของเด็ก และเพื่อให้เด็กกล้าพูด กล้าแสดงออก พร้อมทั้งการมอบทุน การศึกษา มอบเงินช่วยเหลือเด็กยากจน และ เงินช่วยเหลือผู้ได้รับผลกระทบจากโรคติดเชื้อไวรัสโคโรนา 2019 จำนวน 14 ราย โดยได้รับสนับสนุนจากโครงการจัดการศึกษาเชิงพื้นที่เพื่อความเสมอภาคทางการศึกษา (กสศ.) มอบเงินช่วยเหลือเด็กในศูนย์ พัฒนาเด็กเล็กประจำตำบลแม่สะเรียง



**16 สิงหาคม :: เทศบาลตำบลปาย**

เมื่อวันที่ 16 สิงหาคม 2563 เทศบาลตำบลปาย ได้ดำเนินการเปิดโครงการเยาวชนต้นแบบปลอดยาเสพติด เครื่องดื่ม แอลกอฮอล์และยาสูบ และเข้าใจเพศศึกษา “เครือข่ายเยาวชนลูกปูปาย” ภายใต้กองทุน สปสช. เทศบาลตำบลปาย โดยมีว่าที่ร้อยตรี นพรัตน์ ศุภกิจโกศล นายอำเภอปาย เป็นประธานมอบเกียรติบัตรให้กับเยาวชนลูกปูปาย ที่ผ่านการอบรม ในโครงการดังกล่าว จำนวน 40 คน ในการดำเนินโครงการฯ มีวัตถุประสงค์เพื่อสร้างและปลูกฝังจิตสำนึกให้เยาวชนรักตัวเอง รู้จักทักษะการปฏิเสธสิ่งเสพติด เครื่องดื่มแอลกอฮอล์ และยาสูบ เข้าใจเรื่องเพศศึกษาและท้องก่อนวัยอันสมควร เป็นต้น

**19 สิงหาคม :: องค์การบริหารส่วนตำบลหมอกจำแป้**

ในระหว่างวันที่ 19 – 21 สิงหาคม 2563 องค์การบริหารส่วน ตำบลหมอกจำแป้ ร่วมกับสำนักงานแรงงานจังหวัดแม่ฮ่องสอน จัดกิจกรรมการพัฒนาทักษะฝีมือ “หลักสูตรตัดเย็บเสื้อโตชาย – หญิง” ตามโครงการแก้ไขปัญหาคาความเดือดร้อน ด้านอาชีพ จังหวัดแม่ฮ่องสอน ปีงบประมาณ 2563 ณ อาคาร เอนกประสงค์องค์การบริหารส่วนตำบลหมอกจำแป้



**21 สิงหาคม :: เทศบาลตำบลขุนยวม**

เมื่อวันที่ 21 สิงหาคม 2563 นายวินัย จินะบุตร นายกเทศมนตรีตำบลขุนยวม เข้าร่วมโครงการวัด ประชา รัฐ สร้างสุข : พัฒนาวัดตามแนว 5 ส ที่ทุกภาคส่วนมีส่วนร่วม มหาเถรสมาคมได้มีมติเห็นชอบให้สำนักงานพระพุทธศาสนา แห่งชาติ ดำเนินโครงการวัด ประชา รัฐ สร้างสุข : พัฒนาวัด ตามแนว 5 ส ที่ทุกภาคส่วนมีส่วนร่วมโดยมีสาระสำคัญในการ ทำให้ชุมชนเข้มแข็ง ซึ่งมีวัดเป็นศูนย์กลางของชุมชนด้วยแนว - ทาง 5 ส ที่ทุกภาคส่วนมีส่วนร่วมและวัดพร้อมเป็นศูนย์กลาง ของชุมชนอย่างยั่งยืน ณ วัดโพธาราม อำเภอขุนยวม จังหวัดแม่ฮ่องสอน





# CALENDAR

“ปฏิทินงานประจำปี”

แม่ฮ่องสอน  21

What's next



## มีนาคม - เมษายน

ประเพณีปอยส่างลอง  
ทุกอำเภอในจังหวัดแม่ฮ่องสอน



## พฤศจิกายน

เทศกาลดอกบัวตองบาน  
ณ บ้านแม่อุคอ อำเภอขุนยวม



## สิงหาคม

การแข่งขันกีฬา อบจ.แม่ฮ่องสอน คัพ  
ณ อำเภอเมือง

## 6 - 10 ธันวาคม

เปิดเมืองไต  
ชิมอาหารไทยใหญ่  
ชมสินค้าท้องถิ่น  
ณ อำเภอเมือง



## ตุลาคม

มหัศจรรย์สีสันแห่งโคม : เทศกาลออกหว่า  
ณ อำเภอแม่สะเรียง



ติดตามวันเวลาสถานที่จัดงานได้ที่ [Facebook :: TripMaehongson](https://www.facebook.com/TripMaehongson)

# What's next

## โครงการสตรีจิตอาสา เพื่อพัฒนาชุมชน ในพื้นที่ ดังต่อไปนี้

- ครั้งที่ 1 ระหว่างวันที่ 31 สิงหาคม - 1 กันยายน 2563  
ณ ห้องประชุมโรงพยาบาลสบเมย อำเภอสบเมย
- ครั้งที่ 2 ระหว่างวันที่ 2 - 3 กันยายน 2563  
ณ ห้องประชุมสหกรณ์การเกษตรแม่ลาน้อย อำเภอแม่ลาน้อย
- ครั้งที่ 3 ระหว่างวันที่ 4 - 5 กันยายน 2563  
ณ วัดสิทธิมงคล อำเภอแม่สะเรียง

## 1- 3 ตุลาคม 2563

## โครงการ มหัศจรรย์ สีสันแห่งโคม ครั้งที่ 6

ณ อำเภอแม่สะเรียง



**ตอน ชนแล้วหนี มีความผิด**

การขับขี่ยานพาหนะบนท้องถนน มีโอกาสที่จะเกิด “อุบัติเหตุ” ได้เสมอ หากไม่ระมัดระวัง ขึ้นชื่อว่าอุบัติเหตุแล้ว คงไม่มีใครอยากให้เกิดขึ้นแน่นอน แต่ถ้าเกิดขึ้นมาจริง ๆ แล้วเราจะรับมือกับสถานการณ์นั้นอย่างไร ตาม พรบ.จราจรทางบก พ.ศ.2522 มาตรา 78 ระบุไว้ชัดว่าผู้ที่ขับรถ ซึ่งก่อให้เกิดความเสียหายแก่บุคคล หรือทรัพย์สินของผู้อื่น ไม่ว่าจะมีความผิดของผู้ขับขี่นั้นหรือไม่ก็ตาม ต้องหยุดรถ และให้ความช่วยเหลือตามสมควร พร้อมทั้งแสดงตัว และแจ้งเหตุต่อพนักงานเจ้าหน้าที่ที่ใกล้เคียงทันที



ดังนั้น ไม่ว่าจะใครจะเป็นฝ่ายถูก หรือผิดก็ตาม อย่าวางใจเสียก็ต้องหยุดรถ ให้ความช่วยเหลือเขาก่อนเพราะเจตนารมณ์ของกฎหมายประสงค์ให้มีการช่วยเหลือซึ่งกันและกัน จะได้ลดการสูญเสียต่อชีวิต และทรัพย์สินไปได้บ้างไม่มากก็น้อย แล้วถ้ามีการฝ่าฝืนมาตรา 78 คือ ขับรถชนแล้วหนี ไม่หยุดช่วยเหลือผู้บาดเจ็บ ไม่รอแสดงตัว กฎหมายจะสันนิษฐานว่าคนที่หนีมีความผิดทันที ไม่ว่าจะเป็ฝ่ายผิดจริงหรือไม่ โดยจะมีโทษตามมาตรา 160 คือจำคุกไม่เกิน 3 เดือน หรือปรับตั้งแต่ 2,000 บาท ถึง 10,000 บาท หรือทั้งจำทั้งปรับ และถ้ามีผู้ได้รับอันตรายสาหัส หรือเสียชีวิต ก็จะต้องระวางโทษหนักขึ้นไปอีก คือจำคุกไม่เกิน 6 เดือน หรือปรับตั้งแต่ 5,000 บาท ถึง 20,000 บาท หรือทั้งจำทั้งปรับ

**สุภาพกฎหมาย**

“ผู้หลบหนีการตัดสินคดีคือผู้ที่ยอมรับว่าตนผิด  
: He who flees judgement confesses his guilt”



**ติดต่อขอรับคำปรึกษาทางกฎหมายได้หลายช่องทาง  
ได้แก่**

1. ขอรับความช่วยเหลือด้วยตนเอง ที่งานนิติการ สำนักปลัด องค์การบริหารส่วนจังหวัดแม่ฮ่องสอน
2. ปรึกษาผ่านเว็บไซต์ [www.mhs-pao.go.th](http://www.mhs-pao.go.th) คลิกเมนู “ศูนย์ให้ความช่วยเหลือทางกฎหมาย”
3. โทรศัพท์สายด่วน Call Center 0 5361 1385 ต่อ 107
4. อินบ็อกซ์ Fanpage Facebook “องค์การบริหารส่วนจังหวัดแม่ฮ่องสอน”



เมื่อวันที่ 25 สิงหาคม 2563 นายนิคม ศรีวงษ์ชัย รองนายกองค์การบริหารส่วนจังหวัดแม่ฮ่องสอน เข้าร่วมพิธีเปิดโครงการการบริหารจัดการของเสียอันตรายอย่างเป็นระบบ ตามแนวทาง “แม่ฮ่องสอน จังหวัดสะอาด” ประจำปีงบประมาณ พ.ศ.2563 ณ บริเวณหน้าศาลากลางจังหวัดแม่ฮ่องสอน (อาคารหลังเก่า) อำเภอเมือง จังหวัดแม่ฮ่องสอน โดยกิจกรรมมีการรวบรวมขยะ - อันตรายจากองค์กรปกครองส่วนท้องถิ่นในจังหวัดแม่ฮ่องสอน เพื่อส่งไปกำจัดบำบัดอย่างถูกวิธี ตามที่หลักวิชาการ และกฎหมายกำหนด ณ ศูนย์แสมดำ จ.สมุทรปราการ



ในปัจจุบัน “ขยะอันตราย” สร้างผลกระทบต่อสิ่งแวดล้อม และกลายเป็นอันตรายที่อยู่ใกล้ตัวเราอย่างคาดไม่ถึง คอลัมน์รักษ์ป่ารักสิ่งแวดล้อมฉบับนี้ จะพาไปทำความรู้จักกับขยะอันตรายให้มากขึ้น รวมทั้งวิธีการจัดการขยะอันตรายอย่างถูกวิธี เพื่อลดมลพิษ และสร้างสิ่งแวดล้อมที่ดี

ขยะอันตราย หรือขยะพิษ (Hazardous Waste) คือ ขยะ หรือวัสดุที่ไม่ใช้แล้ว ผลิตภัณฑ์เสื่อมสภาพหรือภาชนะบรรจุต่าง ๆ ที่มีองค์ประกอบหรือปนเปื้อนวัตถุ/ สารเคมี อันตรายชนิดต่าง ๆ ที่มีลักษณะเป็นพิษ สารไวไฟ สารเคมีต่าง ๆ สารเคมีที่ก่อให้เกิดการระคายเคือง สารที่ระเบิดง่าย สารที่ทำให้เกิดโรค และสารอื่นใดที่อาจทำให้เกิดอันตรายแก่บุคคล สัตว์ พืช ทรัพย์สิน และสิ่งแวดล้อม เช่น ระเบิด ยาฆ่าแมลง หลอดไฟ แบตเตอรี่

โดยแนวทางการกำจัดของเสียอันตรายจากชุมชนมีหลายวิธี ได้แก่

#### 1.การคัดแยก เพื่อนำกลับไปใช้ใหม่ (Reuse/ Reclaim)

เป็นการกำจัดของเสียอันตรายบางประเภทที่สามารถรีไซเคิลวัสดุมาใช้ในกระบวนการผลิตได้ เช่น แบตเตอรี่รถยนต์หลอดฟลูออเรสเซนต์ เป็นต้น

#### 2.การปรับเสถียร/ ฝังกลบ (Stabilization /Secure Landfill)

เหมาะสำหรับของเสียอันตรายที่เป็นของแข็ง หรือกากตะกอน เช่น กรด และด่าง ของแข็งปนเปื้อนโลหะหนัก ถ่านไฟฉายสารเคมีที่เป็นพิษต่าง ๆ เช่น ผงซักฟอก เครื่องสำอางที่หมดอายุ เป็นต้น

#### 3.การผสมของเสียเพื่อใช้เป็นเชื้อเพลิง (Fuel Blending)

เป็นการกำจัดสารเคมี ประเภทน้ำมันเครื่องหรือน้ำมันหล่อลื่นใช้แล้ว รวมทั้งของเสียอินทรีย์ สารที่สามารถติดไฟ เช่น กาว สี เป็นต้น

#### 4.การกำจัดโดยระบบเตาเผา (Incineration)

เหมาะสำหรับของเสียอันตราย ที่ไม่สามารถกำจัดได้ด้วยวิธีการปรับเสถียรและฝังกลบได้ ของเสียที่นำมาเผาต้องมีค่าความร้อน ค่อนข้างสูง เช่น น้ำมันหล่อลื่นใช้แล้ว สารกำจัดศัตรูพืช (รวมทั้งภาชนะปนเปื้อน) เป็นต้น

#### 5. ของเสียที่ต้องใช้ความชำนาญเฉพาะด้านในการกำจัด

หรือกำจัดโดยวิธีพิเศษ ได้แก่ วัตถุระเบิด สารกัมมันตรังสี ของเสียดัดเชื้อจากโรงพยาบาล เป็นต้น



Scan Me !!



หากอยากติดตามความคืบหน้า หรือติดตามข่าวสารเกี่ยวกับสิ่งแวดล้อมเพิ่มเติม  
ขอแนะนำให้ทุกท่านสแกน QR Code พบกันได้ที่ Facebook Fanpage “Maehongson GIS”



**คุยเรื่องสุขภาพ**

**เริ่มต้นออกกำลังกายอย่างถูกต้อง**

เมื่อฉบับที่แล้ว คุณนายตัวจิ๊ดได้พูดถึงการออกกำลังกาย ด้วยการลดน้ำหนักไปแล้ว ในฉบับนี้ก็ยังคงอยู่กับการออกกำลังกายนะคะ แต่จะเป็นการชวนคุณผู้อ่านมาเริ่มต้นออกกำลังกายอย่างถูกต้องกันคะ การเตรียมตัวสำหรับเริ่มออกกำลังกายถือเป็นสิ่งสำคัญ เนื่องจากจะช่วยให้ผู้ฝึกตั้งเป้าหมาย สำหรับออกกำลังกายได้อย่างชัดเจน โดยให้ลองเริ่มต้นออกกำลังกาย ดังนี้

1. ระบุกิจวัตรประจำวันที่เกี่ยวกับการออกกำลังกาย ผู้ฝึกที่เริ่มต้นออกกำลังกาย ควรเริ่มสำรวจว่าตนเองออกกำลังกาย สัปดาห์ละกี่วัน ใช้เวลาในการออกกำลังกาย หรือทำกิจกรรมที่เคลื่อนไหวร่างกายแต่ละครั้งนานเท่าไร
  2. ตั้งเป้าหมายในการออกกำลังกาย
  3. เขียนแผนการออกกำลังกาย
- แผนการออกกำลังกายควรมีพื้นฐานมาจากเป้าหมายที่ชัดเจน โดยเลือกประเภทกิจกรรม และระบุเหตุผล ช่วงเวลา รวมทั้งสถานที่ที่ต้องทำกิจกรรมดังกล่าวไว้ด้วย
4. ปรึกษาแพทย์เกี่ยวกับการออกกำลังกาย การปรับระดับความหนักของกิจกรรม หรือการออกกำลังกายถือเป็นเรื่องที่คุณฝึกควรปรึกษาแพทย์ ซึ่งมักทำในกรณีที่ผู้ฝึกบางรายมีปัญหาสุขภาพ หรือไม่สามารรถเริ่มออกกำลังกายระดับที่หนักได้

**วิธีทดสอบสมรรถภาพการออกกำลังกาย ดังนี้**

1. วิธีทดสอบสมรรถภาพความทนทาน โดยจับเวลาว่าสามารถเคลื่อนไหวร่างกายในระยะทางที่กำหนดได้เท่าไร
2. วิธีทดสอบสมรรถภาพความแข็งแรง จะแบ่งเป็น 2 ส่วน ได้แก่ สมรรถภาพความแข็งแรงของร่างกายส่วนบน และสมรรถภาพความแข็งแรงของร่างกายส่วนล่าง

**สมรรถภาพความแข็งแรงของร่างกายส่วนบน**

โดยผู้ฝึกทดสอบนับจำนวนครั้งที่สามารถทำได้ในการทำท่าบริหารกล้ามเนื้อแขน(Arm Curls) ที่ถูกต้อง และปลอดภัยภายใน 2 นาที ผู้ที่เริ่มต้นออกกำลังกายอาจหยุดพักก่อนครบ 2 นาที ผู้ฝึกควรทดสอบอีกครั้งหลังผ่านไป 1 เดือน โดยควรทำให้ได้จำนวนครั้งที่มากขึ้น

**สมรรถภาพความแข็งแรงของร่างกายส่วนล่าง**

โดยผู้ฝึกทดสอบนับจำนวนครั้งที่สามารถทำได้ในการลุกยืนจากเก้าอี้ภายใน 2 นาที และทดสอบอีกครั้งหลังผ่านไป 1 เดือน โดยควรทำให้ได้จำนวนครั้งที่มากขึ้น

**ออกกำลังกายอย่างไรให้เหมาะสม ดังนี้**

- **ทารก** พ่อแม่ควรดูแลทารกโดยช่วยให้เด็กเกิดการเคลื่อนไหวร่างกายส่วนต่าง ๆ เป็นประจำทุกวันเพื่อกระตุ้นพัฒนาการด้านการเคลื่อนไหวของเด็ก

- **เด็กหัดคลาน** ควรเคลื่อนไหวร่างกายอย่างน้อยวันละ 1 ชั่วโมงครึ่ง โดยให้เด็กเคลื่อนไหวร่างกายแต่ละส่วน 30 นาที และทำกิจกรรมเล่นทั่วไป 60 นาที
- **เด็กก่อนวัยเรียน** ควรออกกำลังกายอย่างน้อยวันละ 2 ชั่วโมง โดยออกกำลังกาย 60 นาที และทำกิจกรรมผ่อนคลายอื่น ๆ เพื่อเคลื่อนไหวร่างกาย 60 นาที
- **เด็กอายุ 5 - 18 ปี** ควรออกกำลังกาย หรือทำกิจกรรมเคลื่อนไหวร่างกายอย่างน้อยวันละ 60 นาที
- **ผู้ใหญ่อายุ 19 - 64 ปี** ควรออกกำลังกายแบบแอโรบิก และฝึกกล้ามเนื้อที่มีความหนักระดับปานกลางอย่างน้อยสัปดาห์ละ 150 นาที หรือออกกำลังกายแบบแอโรบิก และฝึกกล้ามเนื้อที่มีความหนักระดับเข้มข้นสัปดาห์ละ 75 นาที
- **ผู้สูงอายุ 65 ปี ขึ้นไป** ควรออกกำลังกายแบบแอโรบิก และฝึกกล้ามเนื้อที่มีความหนักระดับปานกลางอย่างน้อยสัปดาห์ละ 150 นาที หรือออกกำลังกายแบบแอโรบิก และฝึกกล้ามเนื้อที่มีความหนักระดับเข้มข้นสัปดาห์ละ 75 นาที





## ใครสายถ่ายรูปยกมือขึ้นนนน



เนื่องจากเราได้ไปอ่านนิตยสารมา แล้วเจอแอป ๆ หนึ่งที่น่าสนใจเป็นเครื่องมือที่จะช่วยให้การถ่ายรูปของทุกคนสะดวกสบาย และไม่จำเป็นต้องนั่งรอแสงนาน ๆ เกริ่นมาแบบนี้แล้วทุกคนน่าจะพอเดาออกแล้วว่าแอปที่เราจะแนะนำนั้นเป็นแอปแบบไหน ซึ่งเราคิดว่าแอปนี้จะเป็ประโยชน์อย่างมาก สำหรับคนที่หารายได้กับการถ่ายภาพโดยเฉพาะ มาดูกันดีกว่าว่าแอปนี้มีอะไรบ้าง



จากที่อ่านและศึกษามา คำบอกว่าแอปนี้สามารถดูตำแหน่งของดวงอาทิตย์ ในช่วงเวลา และสถานที่ต่าง ๆ ในโลกใบนี้ได้ อย่างแม่นยำ ทุกคนอาจจะสงสัยว่า ทำไมตำแหน่งของดวงอาทิตย์ถึงสำคัญกับการถ่ายรูป เพราะการถ่ายรูปนั้นโดยเฉพาะการถ่ายภาพเมือง หรือวิวทิวทัศน์ เพื่อให้ได้รูปภาพที่สมบูรณ์แบบ แสงเป็นสิ่งที่สำคัญอย่างมาก เพราะหากไม่มีการวางแผน หรือเช็คตำแหน่งดวงอาทิตย์ให้ดี เราอาจจะต้องรอถ่ายรูปนั้นในวันถัดไป และแอปพลิเคชันนี้ ไม่ได้บอกแค่ตำแหน่งของดวงอาทิตย์เพียงอย่างเดียวเท่านั้น แต่ยังสามารถ บอกตำแหน่งของดวงจันทร์ และดวงดาวได้อีกด้วย เพื่อใช้สำหรับถ่ายภาพในช่วงเวลา กลางคืน เช่นการถ่ายภาพทางช้างเผือก (Milky Way) ที่หลาย ๆ คนชื่นชอบ โดยเฉพาะคนที่เล่นกล้องโปร



และถ้าหากเปิดแอปพลิเคชันนี้ (The photograph's Ephemeris) บนสมาร์ตโฟน จะสามารถดูตำแหน่งของดวงอาทิตย์ ดวงจันทร์ และดวงดาวได้ในระบบ AR (Augmented Reality) ด้วยนะค่ะ ภาพจะเสมือนจริงขนาดไหน อยากให้ทุกคนได้ลองค่ะ แต่บอกก่อนว่าไม่ใช่แอปฟรีนะค่ะ ราคา 299.- บาท ทั้ง App Store และ Play Store ไปโหลดกันมาติดเครื่องไว้เลยจ้า





## เส้นทางที่หลายคนใฝ่ฝัน



แม่ฮ่องสอน เมืองใบสายหมอก เป็นอีกหนึ่งเส้นทางที่หลายคนใฝ่ฝันว่าสักวันต้องมาให้ถึง แม้ว่าจะต้องเดินทางผ่านหลายพันโค้งก็ตาม

เคยมีคนบอกว่าถ้าจะมาที่นี่ ต้องนั่งรถเท่านั้น ถึงจะได้อารมณ์ นั่งเครื่องมา สบายก็จริง แต่ไร้อรรถรสนะค่ะ อยากเพิ่มสีสันให้ชีวิต ก็ต้องลองเมารถกันซักตั้งค่ะ

ที่นี่มีสถานที่ท่องเที่ยวที่สวยงาม อากาศก็ดี ผู้คนก็ดูเป็นมิตร แลมหอาหารยังอร่อยอีกด้วย รับรองว่าถ้าได้มาเยือน ต้องประทับใจจนไม่อยากกลับบ้าน ใดๆ ยิ่งถ้ามาจากเมืองหลวงที่แสนวุ่นวายแล้ว ที่นี่จะช่วยให้ลืมความแออัดของที่นี่ไปได้เลย ทุกท่านที่มาถึงต่างก็พูดเป็นเสียงเดียวกันว่ามาแม่ฮ่องสอนครั้งเดียว เหมือนได้รับพลังจากธรรมชาติไปอีกหลายปี

แม่ฮ่องสอน มีทั้งหมด 7 อำเภอ แต่ละอำเภอ ก็จะมีวัฒนธรรมประเพณี หรือภูมิปัญญาพื้นถิ่นที่แตกต่างกันไป คนที่อาศัยตามพื้นที่ราบส่วนใหญ่จะเป็นคนไทยใหญ่ และคนเมือง ส่วนที่อาศัยอยู่บนพื้นที่สูงส่วนใหญ่จะเป็นกลุ่มชาติพันธุ์ต่าง ๆ ซึ่งหลากหลายมากไม่ว่าจะเป็น ปกาเกอญอ กะเหรี่ยงคอยาว ลีซู ปะโอ และมูเซอร์ เป็นต้น

การได้ตื่นเช้าขึ้นมาชื่นชมทะเลหมอกของที่นี่ ทำให้เราได้รับพลังงานดี ๆ จากธรรมชาติ ถ้าคิดจะมาพัก มาที่นี่ ถูกต้องแล้วค่ะ จะเป็นการพักผ่อนที่ท่านไม่เคยได้สัมผัสจากที่ไหนแน่นอน วิถีชีวิตช้า ๆ ที่ไม่ว่าจะผ่านไปกี่ร้อย ก็พันโค้ง ก็คุ้มค่าต่อการออกเดินทางมาค้นหา

ถ้าใครได้มาเยือน จะรู้สึกว่ที่นี่ เวลาเดินช้า เพราะเราไม่ต้องเร่งรีบ เราจะมีเวลาดื่มด่ำกับบรรยากาศที่แสนสบายกาย สบายใจ ธรรมชาติ ผู้คน และสิ่งต่าง ๆ ที่รวมอยู่ในแม่ฮ่องสอน ทำให้รู้สึกเช่นนั้นจริง ๆ ค่ะ ใครที่ยังไม่เคยมา ต้องลองมาสัมผัสให้ได้นะค่ะ คุณจะได้พักผ่อนอย่างมีความสุขที่สุด รับประกัน !!

เรื่องโดย ยศตยาภา  
ภาพประกอบ สุริยนต์ สังข์สุข





## บทความ : “Buyer Persona” : โดยนายหัวร้อน

เมื่อวันที่ 3 - 5 สิงหาคมที่ผ่านมา องค์การบริหารส่วนจังหวัดแม่ฮ่องสอน ได้ดำเนินการจัดโครงการพัฒนาสินค้า และการจัดการตลาดแก่ผลิตภัณฑ์คนพิการจังหวัดแม่ฮ่องสอน เพื่อส่งเสริมความรู้เกี่ยวกับการผลิต การพัฒนาสินค้า การพัฒนาการตลาด และการตลาดออนไลน์ในสถานการณ์แพร่ระบาดของไวรัสโคโรนา 2019 (COVID 19) จุดประกายความคิด สร้างแรงบันดาลใจในการพัฒนาสินค้า ผลิตภัณฑ์ และบริการของคนพิการ จัดขึ้น ณ โรงแรมสิบล้านบุรี รีสอร์ท หมู่ที่ 1 ตำบลปางหมู อำเภอเมือง จังหวัดแม่ฮ่องสอน ในการดำเนินการโครงการในครั้งนี้ มีองค์ความรู้ที่จำเป็นต่อการผลิต การจำหน่ายสินค้า และการจัดการตลาดแก่สินค้าหลายองค์ความรู้ด้วยกันครับ ในฉบับนี้ขอแบ่งปันความรู้ในหัวข้อแรก นั่นคือ “Buyer Persona” (บรรยายโดย อาจารย์ศิวัชร สุขเกษม)

**Buyer Persona** คือเครื่องมือที่เอาไววิเคราะห์ และอธิบายลักษณะลูกค้า แบบที่มองลูกค้าเป็นเหมือนคน ๆ หนึ่ง ในมุมมองทุกมิติอย่างมีประสิทธิภาพ เพื่อให้เราเห็นภาพ เห็นชีวิต การตัดสินใจของลูกค้า และพฤติกรรมต่าง ๆ ของคน ๆ นั้น ให้ตรงกับธุรกิจของเรา หรือพูดง่าย ๆ ก็คือ “การวิเคราะห์พฤติกรรมลูกค้า” นั่นเอง

การสร้าง Buyer Persona สามารถทำได้โดยใช้หลัก “3 Wh” และ “1 H” ได้แก่ “Who” “What” “Why” และ “How”  
 “Who” กลุ่มเป้าหมายของเราคือใคร ? มีลักษณะพฤติกรรมอย่างไร ? ทำอะไร ? อาชีพอะไร ? วิถีชีวิตเป็นแบบไหน ?  
 “What” Pain Point (ต้องการอะไร ?) มีแรงจูงใจ มีปัญหาอะไร ? ที่ยังไม่ได้รับการแก้ไข หรือได้รับการตอบสนอง ? ได้ใช้สินค้าและบริการแล้วแต่ยังไม่พึงพอใจ

“Why” ทำไมต้องซื้อ ? จุดดึงดูดเด่นอย่างไร ? จะขายอย่างไร ?

“How” เข้าถึงได้อย่างไร ? เราจะสื่อสารกับเค้าอย่างไร ? ให้สามารถเข้าถึงได้อย่างตรงกลุ่มเป้าหมาย แล้วค่อย ๆ โน้มน้าวจนนำไปสู่การตัดสินใจซื้อสินค้าของเรา

### การทำ Buyer Persona จะส่งผลดีในเรื่องต่อไปนี้

1. การวางแผนการตลาด หรือการวางกลยุทธ์ในการขายสินค้า สามารถทำได้ง่ายขึ้น
2. เข้าถึงลูกค้าได้ตรงกลุ่มเป้าหมาย
3. ได้ผลลัพธ์อย่างที่คาดหวัง หรือยอดขายสินค้า และบริการ อาจดีกว่าการคาดหวังในเบื้องต้น

### Tips & Trick

- สังเกตการณ์
- พูดคุย
- ส่อง Facebook ส่อง IG
- อย่าคิดจากมุมมองของตัวเอง (อย่าใช้ตัวเราตัดสินใจ) หรือคิดแทนลูกค้า

ตัวอย่างผลจากการทำ Buyer Persona



ค.ศ. 1948





### Buyer Persona

<b>Who ?</b> ลักษณะลูกค้าเป็นอย่างไร ?	<b>What ?</b> สิ่งที่ต้องการ หรือปัญหาที่ยังไม่ได้แก้ ?	<b>How ?</b> เข้าถึงและโน้มน้าวอย่างไร ?
ชื่อ : ธงฟ้า ว/อ/ป เกิด : 16/04/2525 อายุ 36 ปี เพศ : หญิง อาชีพ : ศึกษานิเทศก์ เงินเดือน : 19,860 บาท ค่าใช้จ่ายต่อเดือน : 16,860 บาท เหลือเงินต่อเดือน 3,000 บาท	มีปัญหา แผลง คับจนสิ้นใจ ดีใจดี เป็นแบบคนหัวแข็งใจไม่ท้อ ต้องการเมนู หรือเครื่องดื่ม ที่ช่วยทำใจทุกครั้งที่เครียด เป็นนิยกร คนแบบคนที่ไม่ท้อ	- ไปรับกับคนผ่าน Facebook Page กลุ่มเป้าหมาย แม่หญิง ธงฟ้า 30-42 ปี ศึกษานิเทศก์ อ. เมือง จ.แม่ฮ่องสอน - เป็นแม่ที่เข้มแข็งหัวแข็ง ดูแลลูกแทน 870 จากผู้เสียชีวิต - ลงสินค้าบน Shopee
	<b>Why ?</b> ทำไมต้องซื้อสินค้าหรือบริการของเรา ?	
	เมนู คุกกี้กับนมและผลไม้ ออเดอเน็ค ผลิตภัณฑ์จากธรรมชาติ 100% ส่วนผสมจากธรรมชาติ คุกกี้รสผลไม้ เป็นแพคเกจ ด้วยวิธี	





**องค์การบริหารส่วนจังหวัดแม่ฮ่องสอน**

MAEHONGSON PROVINCIAL ADMINISTRATIVE ORGANIZATION

- g** ถนนขุนลุมประพาส ตำบลจองคำ อำเภอเมือง จังหวัดแม่ฮ่องสอน 58000
- t** 0-5361-1385 ต่อ ๑ **f** mhs.paa **y** MHS PAO
- w** www.mhs-paa.go.th

ชำระค่าฝากส่งเป็นรายเดือน  
ใบอนุญาตเลขที่ 57/2528  
ปกจ.แม่ฮ่องสอน

**เหตุขัดข้องที่นำจ่ายผู้รับไม่ได้**

- จำนวนไม่ชัดเจน
- ไม่มีเลขที่บ้านตามจำนวน
- ไม่ยอมรับ
- ไม่มีผู้รับตามจำนวน
- ไม่มารับภายในกำหนด
- ยกเลิกกิจการ
- ย้ายไปกรงที่อยู่ใหม่
- อื่นๆ

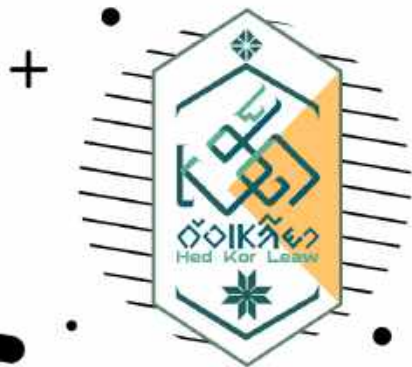
ลงชื่อ.....

หากมีการเปลี่ยนแปลงที่อยู่ โปรดแจ้งที่ อพ.แม่ฮ่องสอน ทราบ  
เพื่อให้มีใบแจ้งว่า ท่านจะได้รับข่าวสาร และข้อมูลอย่างต่อเนื่อง หรือแจ้งเรื่องราวร้องเรียนร้องทุกข์  
ติดต่อ Call Center 0 5361 1385 ต่อ 107 โทรสาร 0 5361 1507

**+ แม่ฮ่องสอนก้าวหน้า การศึกษาสร้างคน เศรษฐกิจชุมชนเข้มแข็ง เมืองแห่งวัฒนธรรม +**



#บรรยากาศเป็นกันเอง



สั่งซื้อออนไลน์ได้แล้วที่

[www.hugmhs.com](http://www.hugmhs.com)

ค้นพบของดีเมืองสามหมอก สุดยอดของผ้าจากแม่ฮ่องสอน  
ท่องเที่ยวจังหวัดแม่ฮ่องสอนแล้ว สามารถแวะซื้อของฝากจากแม่ฮ่องสอน  
ติดไม้ติดมือกลับบ้าน ได้ที่ "ร้านเฮ็ดก่อเหลียว"

**สาขา 1**

หน้ามหาวิทยาลัยราชภัฏเชียงใหม่ (วิทยาลัยแม่ฮ่องสอน)  
Tel. 0 5361 3587

**สาขา 2**

บ้านโบราณชั้นรัตนอกยกุลนคร ตรงข้ามร้านวีเซ็นเตอร์  
ใกล้สี่แยกไฟแดง กลางตัวเมืองแม่ฮ่องสอน  
Tel. 0 5361 1716

**สาขา 3**

สาขาแม่สะเรียง ตรงข้ามศาลจังหวัดแม่สะเรียง  
Tel. 0 5368 2572



#รวมของดีเมืองแม่ฮ่องสอน

หรือสั่งซื้อได้ที่ [www.facebook.com/hedkorleawOTOP](http://www.facebook.com/hedkorleawOTOP)  
บริการจัดส่งทั่วประเทศ