



แม่ฮ่องสอน

- MAE RONG SON -

สินค้า GI
ขายได้
ราคาดี



(17) Forest App

(18) สายพันธุ์โควิดในประเทศไทย

วารสารแม่ฮ่องสอน ปีที่ 19 ฉบับที่ 8 ประจำเดือนพฤษภาคม 2564

วารสารเพื่อการเผยแพร่และประชาสัมพันธ์ข่าวสาร

องค์การบริหารส่วนจังหวัดแม่ฮ่องสอน

Contents

สารบัญ

Contents

- 04 ห้องเลขที่ 51001
สำนักปลัด อบจ.
- 05 ห้องเลขที่ 51002
กองกิจการสภาฯ
- 06 ห้องเลขที่ 51003
กองแผนฯ
- 07 ห้องเลขที่ 51004
กองคลัง
- 08 ห้องเลขที่ 51005
กองช่าง
- 09 ห้องเลขที่ 51006
กองการศึกษา
- 10 สารานุกรมรู้คู่คุณธรรม
หน่วยตรวจสอบภายใน
- 11 โรงเรียนของเรา
โรงเรียน อบจ.บ้านจองคำ
- 12 ศูนย์เทคโนโลยีสารสนเทศภูมิศาสตร์ฯ
- 13 แวดวงท้องถิ่น
- 14 What's next
- 15 กฎหมายน่ารู้
- 16 รักป่ารักสิ่งแวดล้อม
- 17 App ยอดฮิต
- 18 108 เรื่องเมืองแม่ฮ่องสอน
- 19 ศูนย์บริการคนพิการ

คำถาม

Quiz

สายพันธุ์โควิดในประเทศไทย ตอนนี้มีอะไรบ้าง ?

ส่งคำตอบได้ทางกล่องข้อความ Facebook อบจ.แม่ฮ่องสอน "mhs.pao"
ผู้ใช้คนที่ตอบคำถามถูกต้อง เราแจกลาย ของรางวัลสุดเก๋ อินเทอร์เน็ต
หลากหลายรายการ (เลือกได้ 1 ชิ้น)

ของรางวัล



ติดตามได้ที่

More Information

Website : www.mhs-pao.go.th

Tel : 0 5361 1385 #807

FAX : 0 5361 1507

Facebook : mhs.pao, PerdMuangTai, hedkorleawOTOP,
Trip Maehongson

Youtube : MHS PAO

TV Program : อบจ.สร้างสังคมอุดมสุข
ทางต้นวันเคเบิลทีวี
ทุกวัน จ - ศ เวลา 19.00 - 19.15 น.

Facebook ต้นวันเคเบิลทีวี

Youtube : MHS PAO

Radio : อบจ.เพื่อชุมชน FM 99.5 MHz

ทุกวัน จ - ศ เวลา 16.00 - 16.30 น.

อบจ.แม่ฮ่องสอนพบประชาชน FM 104 MHz

อบจ.แม่ฮ่องสอนพบประชาชน FM 90.5 MHz

ทุกวันอังคาร เวลา 10.10 - 11.00 น.

ชวนคิดชวนคุย

ช่วงนี้มีโอกาสได้พบปะกันผ่านตัวหนังสือเป็นส่วนใหญ่ว่าอย่างที่เราทราบกันดีว่าพวกเรากลับมาอยู่ในสถานการณ์ที่ยังคงต้องระแวดระวังในเรื่องเกี่ยวกับโควิดนะครับ มีหลายงานที่ อบจ.แม่ฮ่องสอน ต้องชะลอการออกพื้นที่ไปก่อน เนื่องด้วยสถานการณ์โควิดที่กลับมาระบาดในระลอกที่ 3 แต่งานของพวกเรา ก็ยังคงดำเนินการกันต่อไป

ในปีงบประมาณ 2562 - 2563 อบจ.แม่ฮ่องสอน ได้ดำเนินการขอจัดทะเบียนสินค้าภูมิศาสตร์ (GI) จำนวน 2 สินค้าด้วยกัน คือ "ถั่วลายเสือแม่ฮ่องสอน" และ "กระเทียมแม่ฮ่องสอน"

ซึ่งในวันนี้ เรามีข่าวดีที่จะนำมาบอกให้กับชาวแม่ฮ่องสอนครับ เมื่อวันที่ 23 มีนาคม 2564 กรมทรัพย์สินทางปัญญา ได้ประกาศให้ "ถั่วลายเสือแม่ฮ่องสอน" ขึ้นทะเบียนสิ่งบ่งชี้ทางภูมิศาสตร์ ตามพระราชบัญญัติคุ้มครองสิ่งบ่งชี้ทางภูมิศาสตร์ พ.ศ. 2546 โดยมีผลตั้งแต่วันที่ยื่นคำขอขึ้นทะเบียน นับตั้งแต่วันที่ 9 ธันวาคม 2562

"ถั่วลายเสือแม่ฮ่องสอน" จะสร้างความเชื่อมั่นให้กับผู้บริโภค ในเรื่องของคุณภาพ และมีมาตรฐานความปลอดภัยในการผลิต ทั้งยังสร้างความภาคภูมิใจให้กับชาวจังหวัดแม่ฮ่องสอนด้วยเช่นกัน ส่วนสินค้าตัวที่ 2 คือ "กระเทียมแม่ฮ่องสอน" ในขณะนี้อยู่ในระหว่างการพิจารณาของกรมทรัพย์สินทางปัญญาพิจารณาให้ขึ้นทะเบียน ซึ่งน่าจะมีข่าวดีในเร็ว ๆ นี้ อีกเช่นกันครับ

นอกจากนี้ ยังมีพืชเศรษฐกิจอีกหลายตัวที่ทาง อบจ.แม่ฮ่องสอน จะนำเข้าสู่โครงการส่งเสริมและพัฒนาการผลิตสินค้าบ่งชี้ทางภูมิศาสตร์ (GI) ฝากติดตาม และเป็นกำลังใจในการทำงานให้กับพวกเราด้วยนะครับ

เพื่อคุณภาพชีวิตที่ดีของชาวแม่ฮ่องสอน
พวกเราพร้อมทำเต็มที่ครับ

"สายด่วน อบจ."

โทร. 0 5361 1385 #...

#811

นายอัครเดช วันไชยธนวงศ์
นายก อบจ.แม่ฮ่องสอน



#812

นายโชคชัย เวชกิจ
รองนายก อบจ.แม่ฮ่องสอน



#812

นายไพฑูรย์ สำราญไพรวลัย
รองนายก อบจ.แม่ฮ่องสอน

#813

- ว่าง -
ปลัด อบจ.แม่ฮ่องสอน



#815

นางเรณู นະนัควัฒน์
รองปลัด อบจ.แม่ฮ่องสอน
รทท.ปลัด อบจ.แม่ฮ่องสอน

#814



นางอารีย์ แสนสม
รองปลัด อบจ.แม่ฮ่องสอน



“ วันต้นไม้ประจำปีของชาติ พ.ศ. 2564 ”

เมื่อวันที่ 21 พฤษภาคม 2564 องค์การบริหารส่วนจังหวัดแม่ฮ่องสอน จัดกิจกรรมส่งมอบกล้าไม้ เนื่องในวันต้นไม้ประจำปีของชาติ พ.ศ. 2564 แต่เนื่องด้วยสถานการณ์โควิด เพื่อเป็นการป้องกันโรคติดเชื้อไวรัสโคโรนา 2019 และหลีกเลี่ยงการรวมตัวของบุคคลจำนวนมาก ทางสำนักปลัด องค์การบริหารส่วนจังหวัด จึงได้ทำการแจกจ่ายกล้าไม้ ให้กับเจ้าหน้าที่ ในส่วนราชการภายในองค์การบริหารส่วนจังหวัดแม่ฮ่องสอน เพื่อให้ตัวแทน แต่ละกองนำไปปลูกในที่ดินของตนเอง และจะดำเนินการรายงาน การส่งเสริมการปกครองท้องถิ่นต่อไป



กิจกรรม "ขวดพลาสติกร่วมรักษ์โลก"

เครือข่ายต้นกล้า อบจ. โรงเรียนห้องสอนศึกษาในพระอุปถัมภ์ฯ และโรงเรียนปางมะผ้าพิทยาสรรพ์ จัดเก็บขยะขวดพลาสติกตามกิจกรรม "ขวดพลาสติกร่วมรักษ์โลก" จากกล่องตาข่ายในพื้นที่ ไปจำหน่ายพร้อมรวบรวมรายได้ เตรียมนำไปใช้ในกิจกรรมที่เป็นประโยชน์เพื่อส่วนรวมต่อไป



"เยาวชนก่อการดี"

"เยาวชนก่อการดี" เป็นอีกหนึ่งกิจกรรมที่นายอัครเดช วันไชยธนวงศ์ นายกองค์การบริหารส่วนจังหวัดแม่ฮ่องสอน ได้มอบนโยบายเพื่อขับเคลื่อนการส่งเสริมพัฒนากลุ่มเด็ก และเยาวชน โดยเฉพาะเด็ก เยาวชนที่อยู่นอกสถานศึกษา ที่อยู่อาศัยในหมู่บ้าน/ ตำบล ต่าง ๆ ให้เข้ามามีบทบาทในการพัฒนาท้องถิ่นร่วมกับองค์การบริหารส่วนจังหวัดแม่ฮ่องสอน เพื่อให้เกิดการมีส่วนร่วมจากภายในกันเองของเยาวชน เกิดผู้นำเยาวชนตามธรรมชาติ จากการทำกิจกรรมร่วมกัน โดยให้หมู่บ้านคัดเลือกตัวแทนเยาวชนแต่ละหมู่บ้าน ๆ ละ 1 คน เพื่อร่วมคัดเลือกเป็น ประธาน 1 คน/ รองประธาน 2 คน เป็นตัวแทนระดับตำบล ซึ่งประธานระดับตำบลทั้ง 45 ตำบล จะได้รับแต่งตั้งให้เป็นคณะที่ปรึกษาของ อบจ.แม่ฮ่องสอน ด้านเยาวชน โดยมีหน้าที่เป็นตัวแทนเด็ก เยาวชนในตำบล เพื่อรวบรวมความคิดเห็น สะท้อนความต้องการ ความสนใจ และปัญหาใกล้ตัวที่เกิดขึ้นในชุมชน ในมุมมองของเด็กและเยาวชน อีกทั้งมีการพูดคุย แสดงความคิดเห็นกับผู้ใหญ่ ทั้งในระดับหมู่บ้าน/ ตำบล/ อำเภอ และจังหวัด



**โครงการส่งเสริม เพิ่มมูลค่า และยกระดับสินค้าชุมชน
ให้เป็นมิตรกับสิ่งแวดล้อม กิจกรรมจัดทำคำขอขึ้นทะเบียน
มาตรฐานสิ่งบ่งชี้ทางภูมิศาสตร์ไทย สินค้า**

“บุกแม่ฮ่องสอน”

เมื่อวันที่ 13 พฤษภาคม 2564 เวลา 13.30 น. องค์การบริหารส่วนจังหวัดแม่ฮ่องสอน โดยนายอัครเดช วันไชยธนวงศ์ นายกองค์การบริหารส่วนจังหวัดแม่ฮ่องสอน จัดประชุมคณะกรรมการอำนวยการ และคณะทำงานสิ่งบ่งชี้ทางภูมิศาสตร์ “บุกแม่ฮ่องสอน”

โดยมีนายศิริวัฒน์ นุปญาเจริญ รองผู้ว่าราชการจังหวัดแม่ฮ่องสอน เป็นประธาน ณ ห้องประชุมขุนลุมประพาส ชั้น 4 ศาลากลางจังหวัดแม่ฮ่องสอน เพื่อผลักดันให้ “บุกแม่ฮ่องสอน” ได้รับการขึ้นทะเบียนมาตรฐานสิ่งบ่งชี้ทางภูมิศาสตร์ไทย ซึ่งเป็นช่องทางในการเพิ่มมูลค่า และยกระดับสินค้าชุมชนให้เป็นมิตรกับสิ่งแวดล้อม

รวมทั้งเตรียมความพร้อม และเพิ่มขีดความสามารถในการแข่งขันด้วยการสร้างเอกลักษณ์ของผลิตภัณฑ์ ให้กับเกษตรกร และผู้ประกอบการในจังหวัดแม่ฮ่องสอน



ขั้นตอนการชำระภาษีและค่าธรรมเนียมบำรุง องค์การบริหารส่วนจังหวัดแม่ฮ่องสอน แบบออนไลน์ (E-service)



1 เข้าเว็บไซต์ อบจ.แม่ฮ่องสอน www.mhs-pao.go.th เลือกเมนู "ระบบชำระภาษีออนไลน์"



2 สแกน QR CODE เพื่อชำระภาษีและค่าธรรมเนียมบำรุง อบจ.



3 เลือกเมนูที่ท่านยื่นแบบชำระ ตัวอย่างเช่น ชำระค่าธรรมเนียมบำรุง อบจ.จากผู้พักในโรงแรม **คลิก** โรงแรม



4 ให้ท่าน login Gmail ของท่าน (บัญชี Gmail เท่านั้น)



5 กรอกข้อมูลตามแบบฟอร์มให้ครบถ้วน พร้อมทั้งแนบไฟล์รูปภาพ และกดยืนยันและส่ง เมื่อ อบจ.แม่ฮ่องสอนได้รับแจ้งข้อมูลการชำระค่าธรรมเนียมบำรุง อบจ. ของท่านแล้ว ดำเนินการออกใบเสร็จรับเงินส่งให้ผู้ประกอบการต่อไป

เตรียมความพร้อมในการรับมือ กับน้ำท่วมฉับพลัน น้ำป่าไหลหลาก



ในฉบับนี้กองช่าง มีสาระน่ารู้เกี่ยวกับสภาพอากาศมาฝากคุณผู้อ่านครับ ตามประกาศของกรมอุตุนิยมวิทยา เรื่องการเริ่มต้นเข้าสู่ฤดูฝนของประเทศไทย พ.ศ.2564 คาดว่าจะเริ่มเข้าสู่ฤดูฝนในวันที่ 15 พฤษภาคม 2564 เพื่อเตรียมความพร้อมในการรับมือกับน้ำท่วมฉับพลัน น้ำป่าไหลหลาก ลดความเสี่ยงที่เป็นอันตรายต่อชีวิต และทรัพย์สิน เราควรปฏิบัติ ดังนี้

ก่อนเกิดอุทกภัย

- 1 หมั่นติดตามพยากรณ์อากาศและประกาศแจ้งเตือนภัย
- 2 ปฏิบัติตามคำเตือนอย่างเคร่งครัด
- 3 จัดเตรียมน้ำดื่ม ยารักษาโรค ไฟฉาย เทียนไข อาหารแห้ง และของใช้อื่นที่จำเป็นไว้ใช้งาน ในยามฉุกเฉิน
- 4 ปรับสภาพแวดล้อมรอบบ้านให้พร้อมรับมือน้ำท่วม บ้านที่อยู่ริมน้ำให้นำกระสอบทรายมาจัดวางเป็นแนวกันน้ำ บ้านที่อยู่ในเขตชุมชนมีน้ำท่วมขังให้ทำความสะอาดท่อระบายน้ำ กำจัดเศษขยะ สิ่งกีดขวางทางไหลของน้ำด้วยนะครับ

วิธีปฏิบัติตัวขณะเกิดอุทกภัย

กรณีน้ำท่วมไม่รุนแรง

- ▶ ให้ขนย้ายสิ่งของขึ้นที่สูง พร้อมตัดกระแสไฟฟ้าภายในบ้าน และย้ายปลั๊กไฟให้พ้นจากระดับน้ำท่วมถึง

กรณีน้ำท่วมรุนแรง

- ▶ ตั้งสติ อย่าตื่นตระหนก ให้ความช่วยเหลือเด็ก และคนชรา ก่อน โดยหนีไปตามเส้นทางที่ปลอดภัยพ้นจากแนวการไหลของน้ำ
- ▶ หลีกเลี่ยงการเดินข้ามลำน้ำที่มีระดับน้ำสูงเหนือเข่า และบริเวณที่กระแสไหลเชี่ยวกราก เพราะอาจถูกน้ำพัด หรือได้รับอันตรายจากท่อนไม้หรือก้อนหินที่ลอยมาตามน้ำ
- ▶ ห้ามขับรถยนต์ หรือรถจักรยานยนต์ผ่านบริเวณที่มีน้ำท่วมสูง เพราะความแรง ของกระแสอาจพัดรถจมน้ำ

งานด้านศาสนาประเพณี และภูมิปัญญาท้องถิ่น



ช่วงเดือนเมษายน - พฤษภาคม จังหวัดแม่ฮ่องสอนจะมีประเพณีสำคัญที่เป็นอัตลักษณ์ของจังหวัด นั่นก็คือ **"ประเพณีปอยส่างลอง"** (บรรพชา - อบรมสามเณรภาคฤดูร้อน) ประเพณีของชาวไทใหญ่ ที่สืบสาน อนุรักษ์กันมา เป็นระยะเวลายาวนาน โดยในปีนี้เป็นเนื่องจากสถานการณ์ไวรัสโควิด จึงทำให้การจัดกิจกรรมในแต่ละพื้นที่ มีการจำกัด จำนวนผู้เข้าร่วมกิจกรรม วัดหลายแห่งยกเลิกกิจกรรม หากวัดใดยังคงจัดกิจกรรม ต้องทำหนังสือขออนุญาตนายอำเภอ ในพื้นที่นั้น ๆ และก็ยังต้องอยู่ภายใต้มาตรการการควบคุมโรค ต้องมีการตรวจวัดอุณหภูมิ มีจุดบริการเจลล้างมือ สวมหน้ากากอนามัย เว้นระยะห่าง เพื่อความปลอดภัย และตระหนักถึงคุณภาพชีวิตของเยาวชน ประชาชน ในท้องถิ่น นั้นด้วย ในส่วนขององค์การบริหารส่วนจังหวัดแม่ฮ่องสอน ได้สนับสนุนงบประมาณในการจัดกิจกรรมอบรมสามเณร ภาคฤดูร้อน (ประเพณีปอยส่างลอง) จังหวัดแม่ฮ่องสอน ประจำปี 2564 จำนวน 6 แห่ง ดังนี้

- 1 บรรพชา - อุปสมบทภาคฤดูร้อน (ปอยส่างลอง) วัดบ้านห้วยมะเขือส้ม อำเภอเมือง ระหว่างวันที่ 13 - 22 เมษายน 2564
- 2 บรรพชา - อุปสมบทภาคฤดูร้อน วัดภูสมณาราม อำเภอเมือง ระหว่างวันที่ 21 - 30 เมษายน 2564
- 3 อบรมภิกษุ - สามเณรภาคฤดูร้อน (ประเพณีปอยส่างลอง) วัดศรีบุญเรือง อำเภอแม่สะเรียง ระหว่างวันที่ 23 - 30 เมษายน 2564
- 3 บรรพชา - อุปสมบทภาคฤดูร้อน (ปอยส่างลอง) วัดทุ่งกอมู อำเภอเมือง ระหว่างวันที่ 23 เมษายน - 2 พฤษภาคม 2564
- 5 บรรพชา - อุปสมบทภาคฤดูร้อน (ปอยส่างลอง) วัดปางหมู อำเภอเมือง ระหว่างวันที่ 25 เมษายน - 4 พฤษภาคม 2564
- 6 บรรพชา - อุปสมบทภาคฤดูร้อน (ปอยส่างลอง) วัดสุพรรณรังษี อำเภอแม่สะเรียง ระหว่างวันที่ 26 เมษายน - 5 พฤษภาคม 2564

โดยในการอบรมสามเณรจะมีตารางการอบรม และมีหัวข้อการอบรม เพื่อให้สามเณรได้เรียนรู้ และปฏิบัติ อาทิ หลักทั่วไปของศาสนา นิทานธรรมะบันเทิง พุทธประวัติ ศาสนพิธี วันสำคัญทางพระพุทธศาสนา หน้าทีของบุตรต่อบิดา - มารดา และผู้มีพระคุณ หลักธรรมดำเนินชีวิต คุณธรรมจริยธรรมที่พึงปฏิบัติ หน้าทีชาวพุทธ หลักคุณธรรมกับการดำเนินชีวิต บทสวดที่นำไปใช้ในชีวิตประจำวัน เพื่อสามเณรจะได้นำสิ่งที่ได้จากการอบรมไปประยุกต์ใช้ในชีวิตประจำวันต่อไป

เมื่อรักษาตน ก็คือรักษาผู้อื่น เมื่อรักษาผู้อื่น ก็คือรักษาตน

สวัสดิ์ดีครับ ฉบับที่แล้วบทความของหน่วยตรวจสอบภายใน ได้กล่าวถึงข้อมูลที่เกี่ยวข้องกับวัดขึ้นว่าวัดขึ้นคืออะไร ทำไมต้องฉีควัดขึ้น และกลุ่มเสี่ยงที่ควรได้รับวัดขึ้นก่อนเป็นใครบ้าง ฉบับนี้อาจไม่ได้กล่าวเกี่ยวข้องกับวัดขึ้นที่ต้องฉีด เพื่อเป็นภูมิคุ้มกันโรค แต่เป็นอีกหนึ่งแนวทางในการป้องกันโรคโควิด 19 คือการกักตัว การป้องกันตนเอง ด้วยการสวมใส่หน้ากากอนามัย การเว้นระยะห่าง เป็นการน้อมนำเอาคำพระศาสดามาถ่ายทอดซึ่งน่าจะเข้ากับสถานการณ์ในตอนนี้อย่างดี ซึ่งเมื่อเรารักษาตนเองดีแล้ว ก็ย่อมเป็นการรักษาผู้อื่นด้วย เมื่อเรารักษาผู้อื่น ผู้อื่นก็รักษาเราด้วย ดังพระสูตรที่องค์พระศาสดา ตรัสไว้ ดังนี้

ภิกษุทั้งหลาย เรื่องเคยมีมาแล้วในกาลก่อน, บุรุษจันฑาลวังสะ* ยกไม้จันฑาลวังสะตั้งขึ้นแล้ว ร้องสั่งผู้ช่วยซึ่งทำหน้าที่ถือถาดน้ำมันของเขา ด้วยคำว่า “เพื่อนถาดน้ำมัน จงมา, จงขึ้นไปสู่ไม้จันฑาลวังสะ แล้วทรงตัวอยู่ในเบื้องบนแห่งลำตัวของเรา” ดังนี้

ภิกษุทั้งหลาย บุรุษเมทกถาลิกะผู้ช่วยของเขา รับคำว่า “ขอรับอาจารย์” แล้วขึ้นไปสู่ไม้จันฑาลวังสะ ดำรงตัวอยู่เบื้องบนแห่งลำตัวของอาจารย์

ภิกษุทั้งหลาย ลำดับนั้น จันฑาลวังสะบุรุษผู้เป็นอาจารย์ ได้กล่าวแก่เมทกถาลิกะบุรุษซึ่งเป็นผู้ช่วยของเขาว่า “สหาย เมทกถาลิกะเอ๋ย ท่านจงรักษาซึ่งเรา เราก็รักษาซึ่งท่าน, เราคุ้มครองรักษาซึ่งกันและกันอยู่อย่างนี้ จักได้แสดงซึ่งศิลปะด้วย จักได้ลาภด้วย และจักลงจากไม้จันฑาลวังสะได้โดยสวัสดิ์ด้วย”



ภิกษุทั้งหลาย เมทกถาลิกะบุรุษซึ่งเป็นผู้ช่วย ได้ฟังดังนั้นแล้ว ได้กล่าวกะจันฑาลวังสะบุรุษผู้เป็นหัวหน้าของเขาว่า “ทำอย่างนั้นไม่ได้ดอก ท่านอาจารย์, ท่านอาจารย์จงรักษาตัวเอง ผมก็จักรักษาตัวผม, เมื่อเราต่างฝ่ายต่างคุ้มครองรักษาตนของตนอยู่อย่างนี้ จึงจักแสดงศิลปะได้ด้วย จักได้ลาภด้วย จักลงจากไม้จันฑาลวังสะได้โดยสวัสดิ์ด้วย”

ภิกษุทั้งหลาย เธอพึงเจริญสติปัญญาด้วยคิดว่า ‘เราจักรักษาซึ่งตน’ เธอพึงเจริญสติปัญญาด้วยคิดว่า ‘เราจักรักษาซึ่งผู้อื่น’

ภิกษุทั้งหลาย เมื่อรักษาตน ก็คือรักษาผู้อื่น : เมื่อรักษาผู้อื่น ก็คือรักษาตน

ภิกษุทั้งหลาย เมื่อรักษาตนก็คือนรักษาผู้อื่น นั้นเป็นอย่างไรเล่า ? ข้อนี้หมายความว่า รักษาตนด้วยการเสพรธรรมะ ด้วยการเจริญธรรมะ ด้วยการทำให้มากซึ่งธรรมะนี้แหละคือ เมื่อรักษาตนอยู่ จะมีผลเป็นการรักษาผู้อื่น

ภิกษุทั้งหลาย เมื่อรักษาผู้อื่นก็คือนรักษาตน นั้นเป็นอย่างไรเล่า ? ข้อนี้หมายความว่า รักษาผู้อื่นด้วยการอดทน ด้วยการไม่เบียดเบียน ด้วยเมตตาจิต ด้วยความรักใคร่เอ็นดูนี้แหละคือ เมื่อรักษาผู้อื่นอยู่ จะมีผลเป็นการรักษาตนด้วย

ภิกษุทั้งหลาย เมื่อคิดว่าเราจักรักษาตน ก็จงเจริญสติปัญญาเกิด, เมื่อคิดว่าเราจักรักษาผู้อื่น ก็จงเจริญสติปัญญาเกิด ; เพราะว่าเมื่อเจริญสติปัญญา เพื่อรักษาตน ก็เป็นการรักษาผู้อื่น : เมื่อเจริญสติปัญญา เพื่อรักษาผู้อื่น ก็เป็นการรักษาตนด้วย ; อย่างนี้แล

(*นักแสดงกายกรรมด้วยการยกไม้ไฟชูตั้งขึ้น โคนไม้จันฑาลวังสะหรือออกตามที่ตนต้องการแสดง แล้วมีบุรุษถือถาดน้ำมันไปทรงตัวอยู่บนปลายไม้ ; เป็นศิลปะหาเลี้ยงชีพของคนนอกรวรรณะหรือวรรณะต่ำ ซึ่งเรียกกันว่าพวกจันฑาล.)

(มหาวาร. ส. ๑๙/๒๒๔/๗๕๘.)

กิจกรรม " โรงเรียนหยุด เราไม่หยุดเรียนรู้ 2 "

เมื่อวันที่ 17 พฤษภาคม 2564 โรงเรียน อบจ.บ้านจงคำ ได้มีการจัดกิจกรรมโรงเรียนหยุดเราไม่หยุดเรียนรู้ 2 เนื่องจากสถานการณ์การระบาดของเชื้อไวรัสโคโรนา 2019 ทำให้กระทรวงศึกษาธิการได้ประกาศเลื่อนการเปิดเทอมออกไป จึงทำให้โรงเรียน อบจ.บ้านจงคำ ต้องจัดกิจกรรมโรงเรียนหยุดเราไม่หยุดเรียนรู้อีกครั้ง ซึ่งเป็นการจัดการเรียนการสอนโดยให้นักเรียนมารับใบงาน และเรียนแบบออนไลน์ โดยมีมาตรการป้องกันการแพร่ระบาดของเชื้อไวรัสโคโรนา 2019 มีการคัดกรอง วัดอุณหภูมิ และดำเนินการตามมาตรการป้องกันฯ อย่างเคร่งครัด ซึ่งกิจกรรมดังกล่าวเป็นไปด้วยความเรียบร้อย



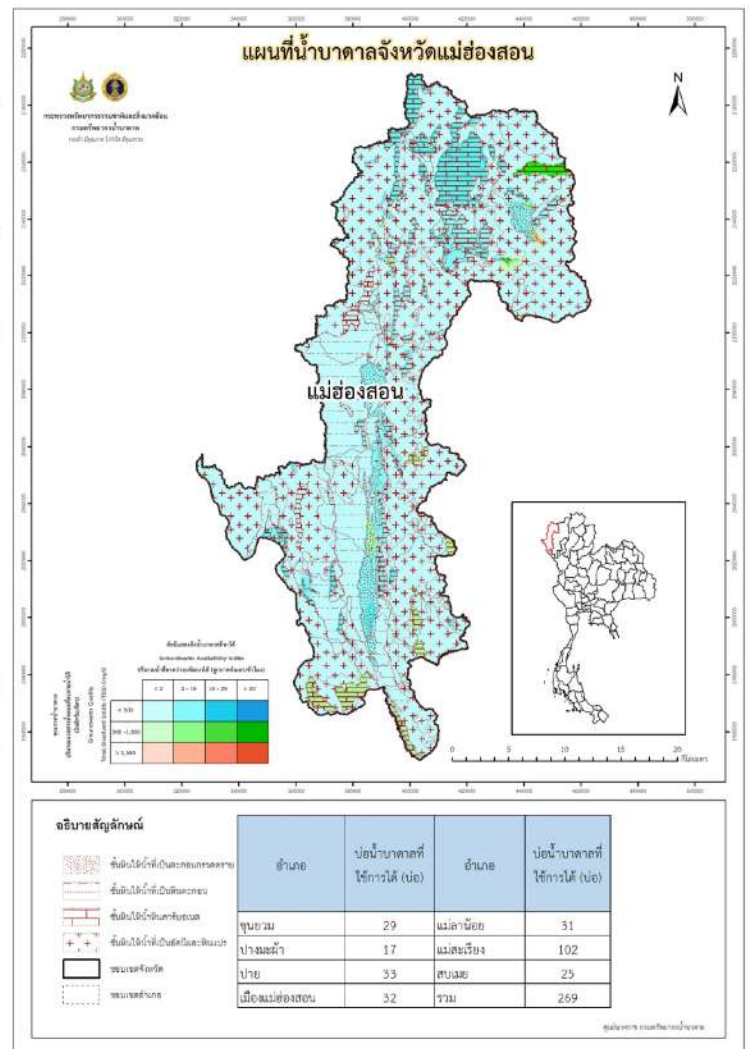
ประโยชน์ของแผนที่

ในเดือนนี้ศูนย์ GIS จะมาพูดถึงประโยชน์ของแผนที่ อย่างที่รู้กันว่าแผนที่เป็นเครื่องมือทางภูมิศาสตร์ที่มีความจำเป็นในการศึกษาสภาพแวดล้อมทางภูมิศาสตร์ และเป็นประโยชน์ในการดำเนินกิจกรรมต่าง ๆ ไม่ว่าจะเป็นการใช้ในการชีวิตประจำวัน เช่น การเดินทาง การท่องเที่ยว การรายงานปรากฏการณ์ทางธรรมชาติ การใช้เป็นข้อมูลพื้นฐานในการวางแผนสร้างระบบสาธารณูปโภค หรือการพัฒนาเศรษฐกิจ และสังคม อีกทั้งสามารถใช้ในการกิจการทหาร หรือใช้เป็นข้อมูลการสำรวจและปักปันเขตแดน และสามารถใช้ศึกษา วิจัย เกี่ยวกับพื้นที่ได้เป็นอย่างดี โดยวันนี้ศูนย์ GIS จะมายกตัวอย่างแผนที่ที่น่าบาดาลว่ามีประโยชน์อย่างไร

ประโยชน์ของแผนที่น้ำบาดาล

แผนที่น้ำบาดาล เป็นข้อมูลสำคัญทางอุทกธรณีวิทยา ที่แสดงข้อมูล ชั้นรายละเอียดของแหล่งน้ำบาดาล ในเชิงคุณภาพ และปริมาณ ช่วยในการสำรวจ และวิจัยด้านอุทกธรณีวิทยา รวมถึงการศึกษาลักษณะทางด้านสิ่งแวดล้อม นอกจากนี้ยังเป็นข้อมูลประกอบการตัดสินใจเจาะบ่อบาดาล เพื่อตอบสนองการใช้น้ำของประชาชนในพื้นที่ต่าง ๆ และเป็นเครื่องมือในการบริหารจัดการทรัพยากรน้ำบาดาลได้อย่างมีประสิทธิภาพ ช่วยลดความเสี่ยง และต้นทุนในการสำรวจ และเจาะบ่อน้ำบาดาล

จะเห็นได้จากแผนที่น้ำบาดาลของจังหวัดแม่ฮ่องสอน ที่แสดงข้อมูลปริมาณน้ำบาดาล โดยข้อมูลปริมาณน้ำที่คาดว่าจะพัฒนาได้ โดยแบ่งเป็น 4 ระดับ ได้แก่ น้อยกว่า 2, 2 - 10, 10 - 20 และมากกว่า 20 ลูกบาศก์เมตรต่อชั่วโมง โดยสีเข้มแสดงถึงปริมาณน้ำมาก สีอ่อนแสดงถึงปริมาณน้ำน้อย ส่วนข้อมูลคุณภาพน้ำเป็นข้อมูลที่แสดงให้เห็นโดยประมาณว่าคุณภาพน้ำดีหรือไม่ โดยใช้ค่าปริมาณของสารละลายทั้งหมดที่พบในน้ำ (TDS) มีหน่วยเป็น มิลลิกรัมต่อลิตร โดยกำหนดเป็น 3 ระดับ คือ TDS น้อยกว่า 500 เป็นน้ำที่มีคุณภาพดี แสดงด้วยสีน้ำเงิน, TDS อยู่ระหว่าง 500 - 1500 เป็นน้ำที่มีคุณภาพปานกลาง แสดงด้วยสีเขียว และ TDS มากกว่า 1500 เป็นน้ำที่มีคุณภาพไม่ดี แสดงด้วยสีน้ำตาล (แสดงตามตารางศักยภาพน้ำบาดาล ในแผนที่)



6 พฤษภาคม 2564 : องค์การบริหารส่วนตำบลแม่ลาน้อย

เมื่อวันที่ 6 พฤษภาคม 2564 องค์การบริหารส่วนตำบลแม่ลาน้อย นำโดยนายโกเมท อนุรักษ์พิศาล ปลัดองค์การบริหารส่วนตำบลแม่ลาน้อยและทีมงาน ร่วมกับ ผู้นำชุมชนและ อสม.บ้านทุ่งรวงทอง ออกตรวจเยี่ยมสถานประกอบการ ให้ปฏิบัติตามมาตรการควบคุมการแพร่ระบาดของโรคติดเชื้อไวรัสโคโรนา 2019 อย่างเข้มงวด จำนวน 15 ร้าน ทั้งนี้พบว่าสถานประกอบการบางแห่งยังไม่ได้ดำเนินการตามมาตรการอย่างเคร่งครัด โดยพฤติกรรมส่วนบุคคลของผู้ขาย ผู้ช่วยขายหรือผู้ปฏิบัติงานและผู้ที่มาใช้บริการไม่สวมหน้ากากอนามัยหรือหน้ากากผ้า จึงได้ให้ความรู้และแนวทางการปฏิบัติตามมาตรการควบคุมการแพร่ระบาดของโรคติดเชื้อไวรัสโคโรนา 2019



14 พฤษภาคม 2564 : องค์การบริหารส่วนตำบลแม่จอก

เมื่อวันที่ 14 พฤษภาคม 2564 องค์การบริหารส่วนตำบลแม่จอก นำโดยนายบุญส่ง เจริญเด่นสุริน นายกององค์การบริหารส่วนตำบลแม่จอก ลงพื้นที่ตรวจสอบความเสียหาย และมอบเงินช่วยเหลือเพื่อเป็นค่าใช้จ่ายในการดำรงชีพเบื้องต้น กรณีเหตุไฟไหม้ จำนวน 3,000 บาท ณ บ้านเลขที่ 2/พ หมู่ 1 บ้านคำสุข ห้วยอมบ้านแม่ขมน้อย ตำบลแม่จอก อำเภอขุนยวม จังหวัดแม่ฮ่องสอน



24 พฤษภาคม 2564 : องค์การบริหารส่วนตำบลแม่नाเตง

เมื่อวันที่ 24 พฤษภาคม 2564 สำนักปลัด องค์การบริหารส่วนตำบลแม่नाเตง ลงพื้นที่ให้บริการฉีดวัคซีนป้องกันโรคพิษสุนัขบ้าตามโครงการสัตว์ปลอดโรค คนปลอดภัย จากโรคพิษสุนัขบ้า ณ บ้านแม่नाเตงนอก หมู่ที่ 1 ตำบลแม่नाเตง อำเภอปาย จังหวัดแม่ฮ่องสอน



28 พฤษภาคม 2564 : เทศบาลเมืองแม่ฮ่องสอน

เมื่อวันที่ 28 พฤษภาคม 2564 เทศบาลเมืองแม่ฮ่องสอน โดยนายปกรณ์ จีนาคำ นายกเทศมนตรีเมืองแม่ฮ่องสอน นายเกียรติศักดิ์ วนากมล รองนายกเทศมนตรีเมืองแม่ฮ่องสอน นายอุดม ชุมภูศรี ประธานสภาเทศบาลเมืองแม่ฮ่องสอน พร้อมด้วย อสม.ตำบลจองคำ ร่วมกิจกรรม kick off รณรงค์ "อสม. เคาะประตูบ้านเชิญชวนทุกคนรอบครัวร่วมใจกันไปฉีดวัคซีน" บริเวณถนนสิงหนาทบำรุง โดยมี นายสิทธิชัย จินดาหลวง ผู้ว่าราชการจังหวัดแม่ฮ่องสอน เป็นประธานเปิดกิจกรรม

ชะปะ สมุนไพรม

เนื่องด้วยสถานการณ์โควิดระลอกที่ 3 ทำให้หลายกิจกรรม และหลายโครงการของ อบจ.แม่ฮ่องสอน ต้องยกเลิกหรือเลื่อนออกไปก่อน ในฉบับนี้ คอลัมน์ What's next จึงขอใช้พื้นที่นี้ นำสารระนำรู้เกี่ยวกับสมุนไพรมมาฝาก โดยมีชื่อคอลัมน์ว่า "ชะปะสมุนไพรม" ซึ่งจะมีคอลัมน์นิสต์ ผู้มีความรู้ทางด้านสมุนไพรม นำความรู้ดี ๆ มาฝาก คุณผู้อ่านคะ

อย่างที่ได้อุดไปว่า "สมุนไพรม" เป็นยาที่ได้อมา จากพืชสัตว์ สัตว์วิตถุ และธาตุวิตถุ สามารถนำมา ใช้เป็นยารักษาโรคต่าง ๆ และบำรุงร่างกายได้ ในฉบับที่แล้ว ได้อธิบายถึง "พืชวิตถุ" ไปแล้ว ฉบับนี้ต่อกันกับอีกสองวิตถุ คือ "สัตว์วิตถุ และธาตุวิตถุ"



"สัตว์วิตถุ" คือ สมุนไพรมที่ได้จากอวัยวะต่าง ๆ ของสัตว์ ได้แก่ ตับ ดี นอ เขา เอ็น เลือด น้ำมัน มูล ฯลฯ เช่น ขี้ผึ้ง รังนก น้ำมันตับปลา เชากวางอ่อน ดีหมี เป็นต้น สัตว์วิตถุนั้นเรามักการใช้เป็นเครื่องยาอย่างมากมายหลากหลาย และบางทีก็ถึงกับต้องพรากชีวิตของสัตว์ไปด้วย (อันนี้ ไม่สนับสนุนเราไม่ควรจะเอาชีวิตเขามาต่อชีวิตเรา)



"ธาตุวิตถุ" คือ สมุนไพรมที่ได้จากแร่ธรรมชาติ หมายถึง หิน ดิน หรือแร่ธาตุต่าง ๆ ที่เกิดขึ้นเองตามธรรมชาติ หรือสังเคราะห์ขึ้น ที่นำมาใช้เป็นยา ในการพิจารณาจะสังเกต จากรูปลักษณะ สี กลิ่น รส และชื่อ ในทางเภสัชกรรมแผนไทย แบ่งธาตุวิตถุออกเป็น 2 จำพวก

จำพวกที่ 1 ธาตุที่ละลายตัวได้ง่าย คือ ธาตุวิตถุ ที่มีลักษณะอ่อน เบา และละลายได้ง่าย ด้วยการแช่น้ำ การต้ม ธาตุวิตถุเหล่านี้บางอย่างเมื่อละลายตัวไปแล้ว ก็ไม่สามารถกลับสู่สภาพเดิม เช่น ดินจอมปลวก ดินสอพอง สารส้ม เกลือสินเธาว์ การบูร น้ำตาลกรวด เป็นต้น



จำพวกที่ 2 ธาตุที่ละลายตัวได้ยาก คือ ธาตุวิตถุ ที่มีลักษณะเป็นเนื้อแข็ง มีน้ำหนักมาก ละลายตัวได้ด้วยการแช่น้ำไว้นาน ๆ หรือต้องต้มเคี่ยวจึงจะมีสารละลาย บางอย่างออกมาบ้าง เช่น ทองคำ นมผา ชาดก้อน เกลบแก้ว หินปะการัง เป็นต้น

"นิทานกฎหมาย"



ฉบับนี้มีนิทานปรัมปราทางกฎหมายมาเล่าสู่กันฟัง ในแผ่นดินพระเจ้าสมมตติราช มีชายสองคนทำไร่แดงติดกัน โดยพูนคันดินกันเป็นแนวเขต ต่อมาเถาแดงเลื้อยพันกันตามธรรมชาติ เจ้าของไร่ทั้งสองทะเลาะวิวาทกัน เรื่องการเก็บเกี่ยว ผลแดงไม่ลงตัวว่าของใครเป็นของใคร จึงไปฟ้องร้องกันถึงโรงถึงศาล มีนินาสารอำมาตย์ตัดสินคดีว่าผลแดงอยู่ในเขตแดนใคร ก็เป็นของคนนั้น คู่กรณีฝ่ายหนึ่งไม่พอใจคำตัดสิน นำความไปถวายฎีกา พระเจ้าสมมตติราชจึงสั่งให้อำมาตย์อีกคนหนึ่ง ไปไต่สวนทวนความทบทวนดูอีกครั้ง อำมาตย์ผู้นั้นสั่งให้เลิกเถาแดงขึ้น แล้วยกไปวางในที่ดินของใครของมัน ผลแดงเกิดจากต้นที่งอกจากที่ดินของคนไหนก็ตกเป็นของคนนั้น คู่ความสองฝ่ายต่างก็พอใจในคำตัดสินว่ายุติธรรม

เรื่องไม่จบเพียงเท่านั้น ชาวบ้านที่ไต่สวนเรื่องราว ต่างก็ติฉินนินาสารว่าอำมาตย์ไม่ยุติธรรม ยังให้เกิดความเสียใจ และอับอายยิ่งนัก อำมาตย์มีนินาสารจึงทูลลาพระเจ้าสมมตติราชออกบวชเป็นฤๅษี บำเพ็ญพรตอย่างอุกฤษฏ์จนสำเร็จ อภิญญาอรุณสมบัติ ครั้นแล้วฤๅษีมินินาสารได้เหาะไปยังกำแพงจักรวาล ก็แลเห็นคัมภีร์พระธรรมศาสตร์จารึกอยู่ จึงจดจำนำมาเรียบเรียงเป็นตำราสั่งสอนผู้ที่จะต้องตัดสินคดีความต่าง ๆ ต่อมาคัมภีร์พระธรรมศาสตร์เป็นรากฐานของหลักกฎหมายไทย ซึ่งปรากฏอยู่ในกฎหมายตราสามดวง

สุภาษิตกฎหมาย

"อำนาจควรตามหลังความยุติธรรม ไม่ใช่หน้าหน้า"

(Sequi debet potentia justitiam, non praecedere)



ติดต่อขอรับคำปรึกษาทางกฎหมายได้หลายช่องทาง ได้แก่

- 1.ขอรับความช่วยเหลือด้วยตนเอง ที่ฝ่ายนิติการ สำนักปลัดองค์การบริหารส่วนจังหวัด
- 2.ปรึกษาผ่านเว็บไซต์ www.mhs-pao.go.th คลิกเมนู "ศูนย์ให้ความช่วยเหลือทางกฎหมาย"
- 3.โทรศัพท์สายด่วน Call Center 0 5361 1385 ต่อ 107
- 4.อินบ็อกซ์ Fanpage Facebook "องค์การบริหารส่วนจังหวัดแม่ฮ่องสอน"



ผึ้ง

สิ่งมีชีวิตสำคัญที่สุด ผสมเกสรสร้างอาหารสัตว์โลก แต่ลดน้อยลงเพราะสารกำจัดศัตรูพืช เมืองขยายตัว โลกร้อน หากไม่มีผึ้งจะส่งผลกระทบต่อทั้งโลก!



ผึ้ง สิ่งมีชีวิตที่ล้ำค่าที่สุดในโลก! ผู้สร้างความหลากหลายทางชีวภาพแก่โลก ช่วยผลิตอาหารให้แก่มนุษย์มากถึง 75% กำลังลดจำนวนลง ส่งผลกระทบต่อความหลากหลายและความมั่นคงทางอาหาร

Earthwatch Institute ประกาศให้ "ผึ้ง" ขึ้นหิ้งเป็นสิ่งมีชีวิตที่ล้ำค่าที่สุดบนโลกนับตั้งแต่ปี 2008!! ทั้งนักวิทยาศาสตร์ และผู้เชี่ยวชาญด้านสัตว์ป่าระบุว่า ผึ้ง เป็นหนึ่งในสัตว์สายพันธุ์ที่เดินหน้าเข้าข่ายสูญพันธุ์ในอนาคตอันใกล้นี้ หากมนุษย์ยังไม่เร่งอนุรักษ์พวกมันในปัจจุบันผึ้งทั่วโลกได้ลดจำนวนลงอย่างต่อเนื่องด้วยสาเหตุมากมาย ไม่ว่าจะเป็นการลดลงของพื้นที่ป่า ไม่มีสถานที่ปลอดภัยสำหรับการสร้างรัง ดอกไม้ลดลง การใช้สารกำจัดศัตรูพืชอย่างไม่มีการควบคุม ดินที่เปลี่ยนไป ภาวะโลกร้อน และอื่น ๆ

แล้วทำไมผึ้งถึงสำคัญขนาดนั้นกันนะ? อย่างที่ทุกคนทราบกันดีว่าผึ้งเป็นนักผสมเกสรชั้นเยี่ยม ความสัมพันธ์ระหว่างผึ้ง และพืชดอกนั้นกลมเกลียวเหนียวแน่นกันมาแต่ไหนแต่ไร ความสัมพันธ์ที่เกื้อกูลกันระหว่างสองสิ่งนี้เกิดขึ้นมาเป็น 100 ล้านปี และมันได้นำความหลากหลายทางชีวภาพมาสู่โลกใบนี้ เช่นเดียวกับที่มันช่วยเหลือเผ่ามนุษย์มาตลอด เรียกได้ว่าผึ้งเป็นผู้สร้างเลยแหละ



พืชผลบนโลกที่เป็นอาหารของมนุษย์กว่า 75% ล้วนได้รับการอนุเคราะห์จากบรรดาผึ้งทั้งสิ้น มูลค่าของพืชผลทางการเกษตรทั่วโลก ที่ได้รับการช่วยเหลือจากผึ้งคิดเป็น 235,000 - 577,000 ล้านดอลลาร์ต่อปีเลยทีเดียว ไม่เพียงแต่เราที่ต้องพึ่งบรรดานักผสมเกสรเหล่านี้ สัตว์สายพันธุ์อื่น ๆ ก็เช่นกัน ผึ้งทำให้พืชเพิ่มจำนวนมากขึ้น ซึ่งสัตว์เป็นล้าน ๆ ชีวิตต้องพึ่งพาพืชในการดำรงชีวิต ดังนั้นหากปราศจากพวกมันแล้วสัตว์สายพันธุ์อื่น ๆ ก็จะหายไป น้ำผึ้ง ก็เป็นอีกสิ่งหนึ่งที่เราต้องขอบคุณบรรดาผึ้งทั้งหลายเช่นกัน น้ำผึ้งไม่เพียงแต่เป็นอาหารให้แก่เราเท่านั้น แต่มันยังส่งผลดีต่อสุขภาพ และผิวของเราอีกด้วย

การลดจำนวนลงของผึ้ง ทำให้ทั้งพืช และสัตว์ลดลงต่อ ๆ กัน เมื่อสิ่งหนึ่งในห่วงโซ่หายไป แน่ใจว่ามันย่อมส่งผลกระทบต่อสิ่งมีชีวิตชนิดอื่น ที่อยู่ในห่วงโซ่นั้นด้วย อย่าลืมว่าเราล้วนเชื่อมโยงกันไม่ทางใดก็ทางหนึ่ง ดังนั้นการลดลงของประชากรผึ้งส่งผลกระทบต่อความมั่นคงทางด้านอาหาร และโภชนาการของโลก



หากอยากอ่านบทความ หรือติดตามข่าวสารด้านสิ่งแวดล้อมเพิ่มเติม ขอแนะนำให้ทุกท่านสแกน QR Code ด้านบนนี้ พบกันได้ที่เพจ Maehongson GIS



FOREST

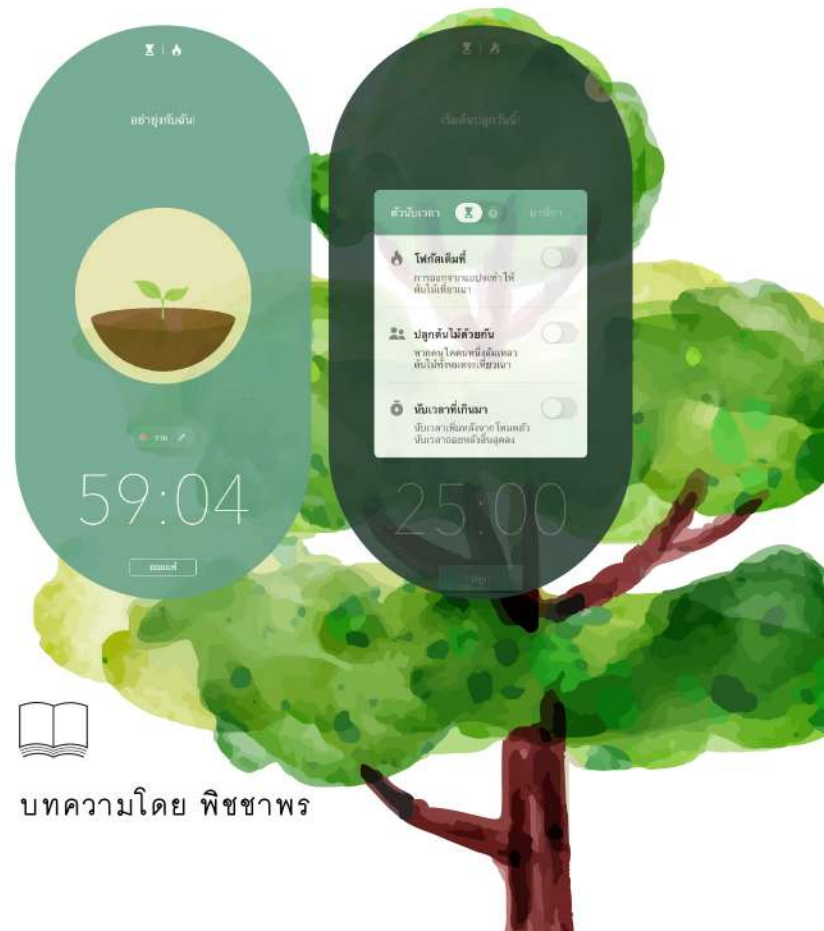
เส้นทางของการเสพติดสมาร์ตโฟนของทุก ๆ คนเริ่มต้นขึ้นเมื่อไหร่? ทำไมใจกระวนกระวาย ต้องหยิบจับมันขึ้นมาดูทุกที ขอแค่เพียงมีเวลาว่างอันน้อยนิดก็ต้องจับสมาร์ตโฟนอันมีค่าขึ้นมาท่องโลกโซเชียลสักหน่อย บางทีใจก็คิดว่าแค่เล่นเดี๋ยวเดียวคงไม่เป็นอะไรหรอกน่า แต่พอรู้สึกตัวอีกทีเวลาก็ได้ล่วงเลยไปแล้ว 2 – 3 ชั่วโมง พอคิดจะวางโทรศัพท์ลงไปทำอย่างอื่น แต่เพิ่งผ่านไปได้เพียงไม่กี่นาที ก็ต้องยกมันขึ้นมาเล่นอีกแล้ว เป็นอันว่าใช้เวลาผ่านไปอย่างไร้ความหมาย

Forest app เป็นแอปพลิเคชันหนึ่งที่ถูกพัฒนาขึ้นมา เพื่อช่วยลดอาการเสพติดสมาร์ตโฟนของผู้คนในปัจจุบัน เป็นแอปปลูกต้นไม้ที่เพิ่มความสามารถในการโฟกัส หรือความทุ่มเทให้กับสิ่งที่จะต้องทำได้ดีมากชิ้น แล้วแอปนี้มีดีอะไร จะช่วยลดการติดสมาร์ตโฟนลงได้จริงหรือไม่? เราจะลิสออกมาเป็นข้อ ๆ เพื่อให้ง่ายต่อความเข้าใจของทุกคนนะคะ

****การปลูกต้นไม้ นั้น เมื่อเริ่มปลูกไปแล้ว จะไม่สามารถออกจาก Forest App ได้ หากกดออก หรือไปเล่นแอปพลิเคชันอื่น ต้นไม้ที่เราปลูกก็จะตาย (การที่หน้าจอฟกหรือมืดไปไม่ถือว่าเป็นการออกจากแอปนะคะ) ****

1. สามารถเลือกต้นไม้ที่จะทำการปลูกได้ ช่วงแรกจะมีเพียงไม่กี่ต้นเท่านั้น ที่สามารถปลูกได้ ต้องใช้เวลาในการปลูกเพื่อปลดล็อค โดยการนำใบไม้ที่เปรียบเหมือนเงินจากการปลูกต้นไม้สำเร็จ ไปแลกเปลี่ยนต้นไม้ชนิดอื่น
2. เลือกเวลาที่เราคิดว่าจะจดจ่ออยู่กับสิ่งนั้น สามารถติดแท็กหรือเลือก ได้ว่าเป็นเวลาที่จะโฟกัสกับสิ่งใด เช่น ทำงาน พักผ่อน การเรียน ฯลฯ หากไม่มีในตัวเลือกก็ยังสามารถเพิ่มขึ้นมาเองได้ และสามารถพิมพ์คำบรรยายเพิ่มเพื่ออธิบายถึงกิจกรรมนั้น ๆ ได้ ยิ่งใช้เวลาในการโฟกัสนานเท่าไร ต้นไม้ก็จะต้นใหญ่มากกว่าต้นไม้ที่ใช้เวลาในการโฟกัสน้อย แต่หากทนนไม่ไหวแล้ว ใจนี้มันทรามานต้องเล่นแอปพลิเคชันอื่นให้ได้ ก็สามารถกดยอมแพ้ เพื่อออกไปเล่นแอปพลิเคชันอื่นได้เช่นกัน
3. สร้างห้องได้ เพื่อเป็นการสร้างขาลเล่นร่วมกับเพื่อนคนอื่น ๆ หรือคนในครอบครัวได้ เพราะถ้าหากมีคนใดคนหนึ่งออกจากแอปไปก่อน ต้นไม้ของทุกคนก็จะต้องตาย เข้าเล่นแล้วก็ต้องรับผิดชอบร่วมกันสักนิดนะคะ
4. เลือกเสียงดนตรีเพื่อสร้างบรรยากาศได้ (จะเปิดหรือไม่เปิดก็ได้)

5. รูปภาพรวมของกิจกรรมได้ สามารถดูได้ทั้งแบบเป็นวัน สัปดาห์ หรือเป็นรายเดือน เพื่อทำให้เราได้วิเคราะห์ตัวเองว่าเราได้ทำอะไรไปบ้าง เหมือนกับเป็น memo ที่สามารถดูได้ว่าเราทำอะไรแล้วใช้เวลาไปกับสิ่งนั้นนานเท่าไร





สายพันธุ์โควิดในประเทศไทย

COVID-19

สายพันธุ์โควิดในประเทศไทย ตอนนี้มีอะไรบ้าง จริง ๆ ก็ไม่ได้อยากรู้ขนาดนั้น ถ้ารู้แล้วหุดหู่ ก็ไม่รู้จะไปทำไม แต่จำเป็นต้องศึกษาไว้ เพื่อจะได้ไม่พลาดข่าวสารที่เป็นประโยชน์ต่อตัวเอง และคนที่เรารัก วันนี้คอลัมน์ "108 เรื่องเมืองแม่ฮ่องสอน" มีข้อมูลโควิดแต่ละสายพันธุ์ที่สรุปจากเว็บไซต์ Kapook.com ซึ่งเป็นข้อมูลจาก ศูนย์จีโนมทางการแพทย์ คณะแพทยศาสตร์โรงพยาบาลรามาธิบดี เมื่อวันที่ 22 พฤษภาคม 2564 มาฝาก พบว่ามีหลายสายพันธุ์ ดังนี้

สายพันธุ์อังกฤษ - B.1.1.7

- สำหรับสายพันธุ์อังกฤษ B.1.1.7 พบครั้งแรกที่เมืองเคนต์ ของอังกฤษ ในเดือนธันวาคม 2563 และเพิ่งเริ่มเข้ามาระบาดในประเทศไทย เมื่อปลายเดือนมีนาคม 2564 โดยพบทั้งในสถานควบคุมโรคของรัฐ และเอกชน และพบการระบาดในส่วนท้องถิ่นหลายจังหวัด
- ความร้ายของไวรัสสายพันธุ์นี้ คือ มีการติดต่อได้ง่ายกว่า มีความรุนแรงมากกว่า มีอัตราการเจ็บป่วยและเสียชีวิตสูงกว่าสายพันธุ์เดิม

สายพันธุ์บราซิล - P.1

- เริ่มแพร่ระบาดในพื้นที่ชินแอมะซอนตั้งแต่ช่วงเดือนธันวาคม 2563 แต่ถูกพบครั้งแรกที่ญี่ปุ่น โดยพบในนักท่องเที่ยว 4 คน ที่เพิ่งเดินทางกลับจากบราซิล โดยไวรัส P.1 ได้รับการยกระดับเป็นไวรัสกลายพันธุ์ที่น่ากังวลใจ (Variant of concern : VOC)
- สิ่งที่ทำให้ที่น่ากังวล คือ P.1 สามารถระบาดได้รวดเร็วกว่าไวรัสสายพันธุ์ดั้งเดิม ผู้ป่วยที่หายจากการติดเชื้อไวรัสตัวแรก สามารถติดเชื้อซ้ำได้อีก รวมถึงผู้ติดเชื้อ P.1 มีโอกาสเสียชีวิตสูงกว่าไวรัสสายพันธุ์ดั้งเดิม

สายพันธุ์แอฟริกาใต้ - 501Y.V2 หรือ B.1.351

- ไวรัสก่อโรคโควิด 19 สายพันธุ์แอฟริกาใต้ B.1.351 พบครั้งแรกในอ่าวเนลสันแมนเดลา เมืองอีสเทิร์นเคป ของแอฟริกาใต้ ในเดือนตุลาคม 2563 ก่อนจะมาพบเชื้อตัวนี้ในแคลิฟอร์เนียที่ตากใบ จ.นราธิวาส เมื่อวันที่ 22 พฤษภาคม 2564 และได้รับการยกระดับเป็นไวรัสกลายพันธุ์ที่น่ากังวลใจ (VOC)
- สิ่งที่ทำให้ B.1.351 เป็นที่น่ากังวล คือ ไวรัสตัวนี้มีการกลายพันธุ์ในตำแหน่งที่คาดว่าจะมีผลกระทบต่อการทำงานของระบบภูมิคุ้มกันของมนุษย์ต่อไวรัส ลดประสิทธิภาพการทำงานของวัคซีน แต่ไม่ได้แปลว่าวัคซีนจะใช้ไม่ได้ เพียงแต่ต้องเพิ่มอัตราส่วนประชากรที่ได้รับวัคซีนให้สูงขึ้น เพื่อให้เกิดการป้องกันระดับประชากร

สายพันธุ์อินเดีย - B.1.617.1 และ B.1.617.2

- ไวรัสก่อโรคโควิด 19 สายพันธุ์อินเดีย B.1.617.1 และ B.1.617.2 พบครั้งแรกในประเทศอินเดียก่อนจะมีการกระจายไปในหลายสิบประเทศ และได้รับการยกระดับเป็นไวรัสกลายพันธุ์ที่น่ากังวลใจ (VOC) ในต้นเดือนพฤษภาคม 2564
- ความน่ากลัวก็คือ โควิดสายพันธุ์อินเดีย B.1.617.2 มีการแพร่ระบาดได้รวดเร็วกว่าสายพันธุ์อังกฤษ B.1.1.7 ถึง 60%

สายพันธุ์อื่น ๆ

- A.6 เป็นสายพันธุ์ดั้งเดิมที่มีการระบาดในปี 2563 พบในพื้นที่กรุงเทพฯ และปริมณฑล
- B.1.36.16 เป็นสายพันธุ์หลักที่เริ่มระบาดในไทยเมื่อต้นปี 2564 คาดว่าขณะนี้จะเป็นสายพันธุ์ประจำถิ่นไทย ที่เข้ามาแทนสายพันธุ์ A.6 พบในพื้นที่สมุทรสาคร ปทุมธานี และพื้นที่จังหวัดอื่น ๆ ผู้ติดเชื้อส่วนใหญ่จะไม่มีอาการ
- B.1.524 ก่อนหน้านี้อมีการระบาดในประเทศเพื่อนบ้าน ก่อนพบในพื้นที่ภาคใต้ และ ตม.บางเขน





เฮ็ดก่อหลี้ยว
Hed Kor Leaw

สั่งซื้อออนไลน์ได้แล้วที่

www.hugmhs.com

ค้นพบของดีเมืองสามหมอก สุดยอดของฝากจากแม่ฮ่องสอน
ท่องเที่ยวจังหวัดแม่ฮ่องสอนแล้ว สามารถแวะซื้อของฝากจากแม่ฮ่องสอน
ติดไม้ติดมือกลับบ้าน ได้ที่ “ร้านเฮ็ดก่อหลี้ยว”

สาขา 1

หน้ามหาวิทยาลัยราชภัฏเชียงใหม่ (วิทยาลัยแม่ฮ่องสอน)

Tel. 0 5361 3587

สาขา 2

บ้านโบราณข้างร้านอภัยภูเบศร ตรงข้ามร้านวีซีเอ็นเตอร์

ใกล้สี่แยกไฟแดง กลางตัวเมืองแม่ฮ่องสอน

Tel. 0 5361 1716

สาขา 3

สาขาแม่สะเรียง ตรงข้ามศาลจังหวัดแม่สะเรียง

Tel. 0 5368 2572

หรือสั่งซื้อได้ที่ www.facebook.com/hedkorleawOTOP



องค์การบริหารส่วนจังหวัดแม่ฮ่องสอน

MAEHONGSON PROVINCIAL ADMINISTRATIVE ORGANIZATION

ถนนขุนลุมประพาส ตำบลจองคำ อำเภอเมือง จังหวัดแม่ฮ่องสอน 58000

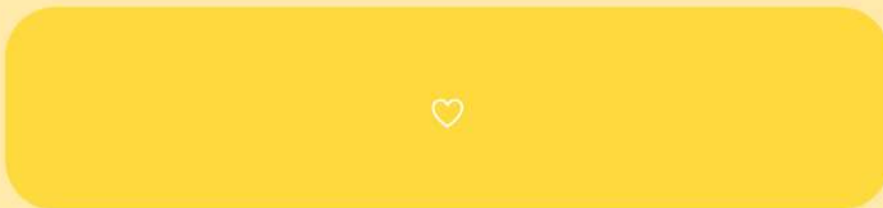
ชำระค่าฝากส่งเป็นรายเดือน

ใบอนุญาตเลขที่ 57/2528

ปทจ.แม่ฮ่องสอน

เหตุขัดข้องที่นำจ่ายผู้รับไม่ได้

- ♡ จำหน่ายไม่ชัดเจน
- ♡ ไม่มีเลขที่บ้านตามจำหน่าย
- ♡ ไม่ยอมรับ
- ♡ ไม่มีผู้รับตามจำหน่าย
- ♡ ไม่มารับภายในกำหนด
- ♡ ยกเลิกกิจการ
- ♡ ย้ายไม่ทราบที่อยู่ใหม่
- ♡ อื่นๆ



หากมีการเปลี่ยนแปลงที่อยู่ โปรดแจ้งให้ อบจ.แม่ฮ่องสอน ทราบ

เพื่อให้มั่นใจว่า ท่านจะได้รับข่าวสาร และข้อมูลอย่างต่อเนื่อง หรือแจ้งเรื่องราวร้องเรียนร้องทุกข์

ติดต่อ Call Center 0 5361 1385 ต่อ 107 โทรสาร 0 5361 1507



+ แม่ฮ่องสอนก้าวหน้า การศึกษาสร้างคน เศรษฐกิจชุมชนเข้มแข็ง เมืองแห่งวัฒนธรรม +

ลงชื่อ.....