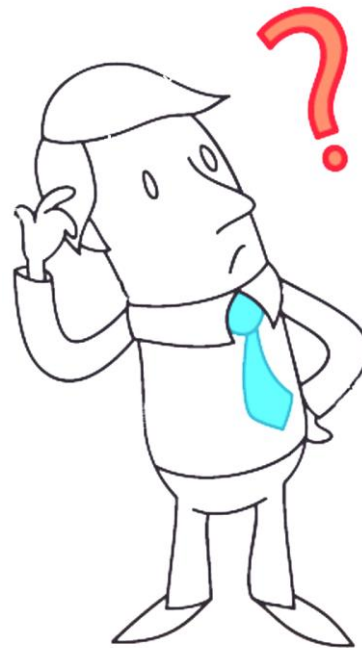
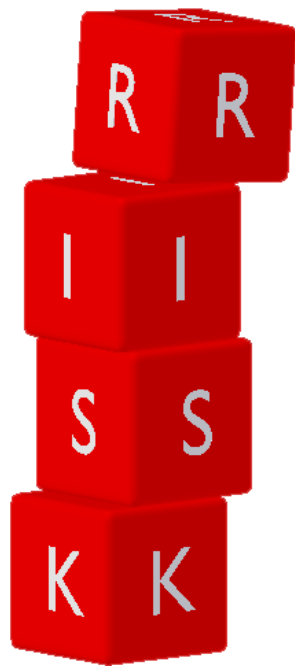




การบริหารจัดการความเสี่ยง
องค์การบริหารส่วนจังหวัดแม่ฮ่องสอน
ประจำปีงบประมาณ ๒๕๖๔



Risk Management



คำนำ

ตามพระราชบัญญัติวินัยการเงินการคลังของรัฐ พ.ศ. ๒๕๖๑ ที่มีผลบังคับใช้เมื่อวันที่ ๒๐ เมษายน ๒๕๖๑ โดยมาตรา ๗๙ บัญญัติให้หน่วยงานของรัฐจัดให้มีการตรวจสอบภายใน การควบคุมภายใน และการบริหารจัดการความเสี่ยง โดยให้ถือปฏิบัติตามมาตรฐานและหลักเกณฑ์ที่กระทรวงการคลังกำหนด ซึ่งกระทรวงการคลังได้กำหนดหลักเกณฑ์ว่าด้วยมาตรฐานและหลักเกณฑ์ปฏิบัติการบริหารจัดการความเสี่ยงสำหรับหน่วยงานของรัฐ พ.ศ. ๒๕๖๒ มีผลบังคับใช้ตั้งแต่วันที่ ๑ ตุลาคม ๒๕๖๒ เป็นต้นไป นั้น

องค์การบริหารส่วนจังหวัดแม่ฮ่องสอนเล็งเห็นประโยชน์และความสำคัญในการบริหารจัดการความเสี่ยงขององค์กรเป็นอย่างมาก โดยคณะกรรมการบริหารความเสี่ยงได้มีการพิจารณาทบทวนแผนบริหารความเสี่ยงขององค์กรประจำปีงบประมาณที่ผ่านมา โดยวิเคราะห์และประเมินความเสี่ยงเปรียบเทียบกับผลการดำเนินการ เพื่อให้การบริหารจัดการความเสี่ยงอยู่ในระดับที่ยอมรับได้ ทั้งนี้กิจกรรมการบริหารความเสี่ยงมาจากจากยุทธศาสตร์การพัฒนาขององค์กร (พ.ศ. ๒๕๕๙ - ๒๕๖๓) จากโครงการและกิจกรรมที่ดำเนินการตามแผนดำเนินงาน โดยเน้นภารกิจงานที่องค์กรยังไม่บรรลุวัตถุประสงค์ตามประเด็นยุทธศาสตร์ที่เกี่ยวข้องกับการพัฒนาคุณภาพชีวิต การพัฒนาการศึกษา และยุทธศาสตร์ที่เกี่ยวข้องกับการบริหารองค์กร การบริหารจัดการท้องถิ่นที่ดี การมุ่งเน้นพัฒนาและสร้างจิตสำนึกที่ดีแก่บุคลากร ตลอดจนการนำนโยบายของผู้บริหารที่แถลงต่อสภาเพื่อกำหนดเป็นแนวทางปฏิบัติ โดยมีแนวทางการบริหารจัดการความเสี่ยง แผนการบริหารความเสี่ยง นโยบายการบริหารความเสี่ยง และมาตรการต่างๆ ในการจัดการความเสี่ยง

องค์การบริหารส่วนจังหวัดแม่ฮ่องสอนหวังเป็นอย่างยิ่งว่า การบริหารความเสี่ยงประจำปีงบประมาณ พ.ศ.๒๕๖๔ จะสำเร็จลุล่วงไปด้วยดี ก็ด้วยความร่วมมือร่วมใจจากเจ้าหน้าที่ทุกระดับ การบริหารจัดการความเสี่ยงจะมีส่วนช่วยสนับสนุนภารกิจงานขององค์กรบรรลุวัตถุประสงค์ตามยุทธศาสตร์ โครงการแผนงานแผนการดำเนินงานที่ได้วางไว้เป็นอย่างดี

(นายอัครเดช วันไชยธนวงศ์)

นายกองค์การบริหารส่วนจังหวัดแม่ฮ่องสอน
ประธานคณะกรรมการบริหารความเสี่ยง

สารบัญ

หัวข้อ	หน้า
บทนำ	๑
วัตถุประสงค์	๑
นโยบายการบริหารความเสี่ยง	๒
โครงสร้างการบริหารความเสี่ยง	๓
อำนาจหน้าที่ของคณะกรรมการบริหารความเสี่ยง	๔
การบริหารความเสี่ยง	
- หลักเกณฑ์ในการวิเคราะห์และประเมินความเสี่ยง	๕
- การระบุความเสี่ยงและการประเมินความเสี่ยง	๙
- ตารางระบุความเสี่ยง	๑๑
- แผนภูมิความเสี่ยง	๑๓
- การจัดลำดับความเสี่ยง	๑๔
แผนบริหารจัดการความเสี่ยง	๑๖
การรายงานผลการบริหารจัดการความเสี่ยง	๒๓
การทบทวนนโยบาย	๒๓
ภาคผนวก	
- คำสั่งแต่งตั้งคณะกรรมการบริหารความเสี่ยง	

บทนำ

การบริหารจัดการความเสี่ยงขององค์การบริหารส่วนจังหวัดแม่ฮ่องสอน เป็นกระบวนการที่ คณะกรรมการบริหารความเสี่ยงขององค์การกำหนดขึ้นเพื่อเป็นการกำกับ ควบคุม ติดตามประเมินผลเพื่อเป็น การตอบสนองต่อยุทธศาสตร์การพัฒนาขององค์การ เพื่อให้ส่วนราชการในสังกัดนำผลการวิเคราะห์และประเมิน ความเสี่ยงไปวางแผนบริหารจัดการความเสี่ยงให้อยู่ในระดับที่ควบคุมได้ อีกทั้งยังเป็นการสร้างความตระหนักรู้ กระบวนการบริหารความเสี่ยงทั่วทั้งองค์การ ให้บุคลากรที่เกี่ยวข้องของนำมาตราการที่กำหนดไปดำเนินการเพื่อ บริหารจัดการความเสี่ยงให้ลดลงหรือหมดไป อีกทั้งยังเป็นกลไกในการป้องกันการประทุกันไม่เหมาะสมอัน จะนำมาซึ่งความเสียหายต่อองค์การในอนาคต และการบริหารความเสี่ยงเพื่อพัฒนาระดับคุณภาพการ บริหารงานให้เป็นที่ยอมรับโดยทั่วไป

วัตถุประสงค์ในการบริหารจัดการความเสี่ยง

๑. เพื่อวิเคราะห์สาเหตุและปัจจัยความเสี่ยงในการดำเนินงานของหน่วยงานมีความเสี่ยงที่ สำคัญในเรื่องใดและในขั้นตอนใดของการปฏิบัติงาน มีระดับความสำคัญและโอกาสที่จะเกิดมากน้อยเพียงใด การรับรู้ปัจจัยเสี่ยงที่สำคัญช่วยกำหนดแนวทางในการควบคุมเพื่อป้องกันและลดความเสี่ยง

๒. เพื่อประเมินความเสี่ยง ทราบถึงกระบวนการที่สำคัญที่ใช้ในการระบุและวิเคราะห์ความ เสี่ยงที่มีผลกระทบต่อการบรรลุวัตถุประสงค์ของหน่วยงาน การค้นหาและนำเอาวิธีการควบคุมเพื่อป้องกันหรือ ลดความเสี่ยงมาใช้ให้เกิดประสิทธิภาพและประสิทธิผล

๓. เพื่อบริหารจัดการความเสี่ยงที่อาจเกิดขึ้นและมีผลทำให้หน่วยงานเกิดความผิดพลาด ความเสียหาย การรั่วไหล ความสูญเสียไป ไม่สามารถดำเนินการให้บรรลุผลสำเร็จตามวัตถุประสงค์หรือ เป้าหมายที่ตั้งไว้

๔. เพื่อติดตามประเมินผลการบริหารจัดการความเสี่ยง การรายงานผลตามแผนบริหาร จัดการความเสี่ยง และพิจารณาทบทวนแผนการบริหารจัดการความเสี่ยง

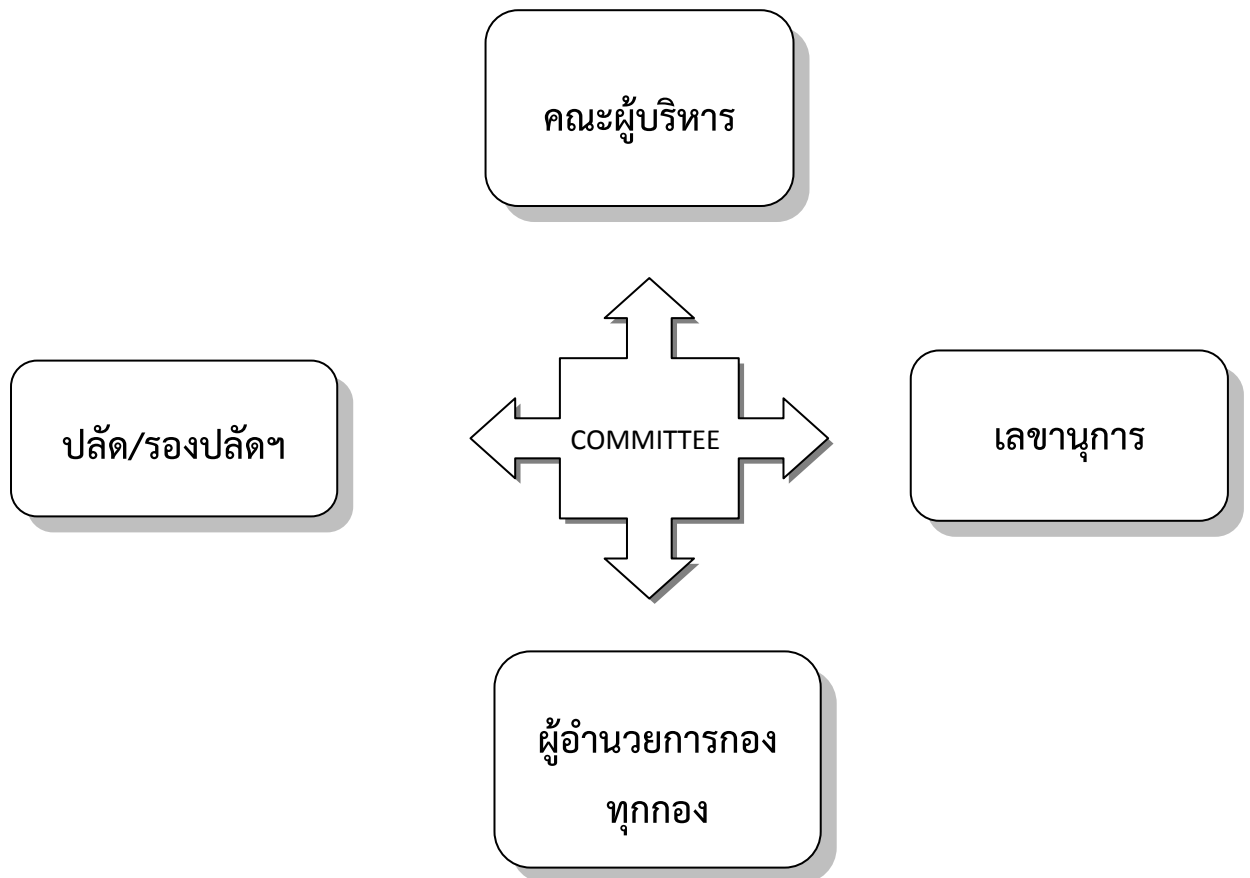
นโยบายการบริหารความเสี่ยง (Risk Management Policy)

เพื่อให้เกิดความชัดเจนในการบริหารความเสี่ยง คณะผู้บริหารขององค์การบริหารส่วนจังหวัดแม่ฮ่องสอนได้กำหนด กรอบนโยบายในการบริหารความเสี่ยง วิธีการดำเนินงาน และแผนการดำเนินงานการบริหารความเสี่ยงประจำปีงบประมาณ ๒๕๖๔ ดังนี้

๑. มุ่งเน้นการบริหารความเสี่ยงที่มีผลกระทบต่อวัตถุประสงค์และนโยบาย รวมทั้งชื่อเสียงและภาพลักษณ์ขององค์การบริหารส่วนจังหวัดแม่ฮ่องสอน
๒. จัดการบริหารความเสี่ยงให้มีประสิทธิภาพสูงสุดและอยู่ในระดับที่สามารถยอมรับได้ โดยใช้กระบวนการควบคุมภายใน และการตรวจสอบภายใน ให้เจ้าหน้าที่ทุกคนมีส่วนร่วมในกระบวนการบริหารความเสี่ยง
๓. มีมาตรการในการบริหารจัดการความเสี่ยงของแต่ละเหตุการณ์
๔. ส่งเสริมให้เจ้าหน้าที่ทั่วทั้งองค์กรได้รับรู้และป้องกันความเสี่ยงที่จะเกิดขึ้นทั้งหมด
๕. ตรวจสอบ ติดตาม และประเมินความเสี่ยงที่จะเกิดขึ้นตามสภาพแวดล้อมที่เปลี่ยนแปลงไป ทั้งจากปัจจัยภายในและภายนอกองค์กรอย่างต่อเนื่อง
๖. ส่งเสริมให้การบริหารความเสี่ยงเป็นส่วนหนึ่งของวัฒนธรรมที่นำไปสู่การสร้างสรรค์มูลค่าให้แก่องค์กร

โครงสร้างการบริหารความเสี่ยง

ผู้ที่มีหน้าที่เกี่ยวข้องในการบริหารความเสี่ยงขององค์การบริหารส่วนจังหวัดแม่ฮ่องสอน ประกอบด้วยเจ้าหน้าที่ในทุกระดับ ตั้งแต่ระดับเจ้าหน้าที่ทั่วไปจนถึงระดับคณะผู้บริหาร โดยมีโครงสร้างการดำเนินการดังนี้



อำนาจหน้าที่ของคณะกรรมการบริหารความเสี่ยง

เป็นไปตามคำสั่งองค์การบริหารส่วนจังหวัดแม่ฮ่องสอนที่ ๐๓๓/๒๕๖๓ ลงวันที่ ๒๑ มกราคม ๒๕๖๓ เรื่อง แต่งตั้งคณะกรรมการบริหารความเสี่ยง องค์การบริหารส่วนจังหวัดแม่ฮ่องสอน โดยคณะกรรมการมีหน้าที่

๑. กำหนดนโยบายหรือแนวทางในการบริหารความเสี่ยง
๒. วิเคราะห์และระบุความเสี่ยงพร้อมปัจจัยที่ก่อให้เกิดความเสี่ยงที่ส่งผลกระทบต่อหรือสร้างความเสียหายหรือความล้มเหลวหรือลดโอกาสที่จะบรรลุเป้าหมายในการบริหาร
๓. ประเมินโอกาสและผลกระทบของความเสี่ยงและจัดลำดับความเสี่ยง
๔. จัดทำแผนบริหารความเสี่ยง
๕. ติดตามประเมินผลการบริหารจัดการความเสี่ยง
๖. จัดทำรายงานผลตามแผนบริหารจัดการความเสี่ยง
๗. พิจารณาทบทวนแผนการบริหารจัดการความเสี่ยง

หลักเกณฑ์ในการประเมินความเสี่ยง

การระบุปัจจัยเสี่ยง (Event Identification) การระบุเหตุการณ์จากปัจจัยทั้งภายในและภายนอก โครงสร้างภายในหน่วยงาน ภารกิจงานประจำ โครงการหรือกิจกรรมต่างๆ ทักษะคติของผู้บริหารและเจ้าหน้าที่ ผู้ปฏิบัติ ปัจจัยภายนอกมาจากนโยบายรัฐบาล ระเบียบกฎหมาย หนังสือสั่งการ มติคณะรัฐมนตรีที่ตั้งและปัจจัยด้านพื้นที่ที่องค์กรไม่อาจควบคุมได้ ภายในปัจจัยเหล่านี้มีผลกระทบต่อวัตถุประสงค์และเป้าหมายหรือผลการปฏิบัติงานทั้งในระดับองค์กรและส่วนราชการในสังกัด

การจำแนกความเสี่ยง

- ๑. ความเสี่ยงด้านกลยุทธ์ (Strategic Risk : S)** หมายถึง ความเสี่ยงที่เกี่ยวข้องกับการกำหนด กลยุทธ์และการตัดสินใจด้านกลยุทธ์ซึ่งรวมถึงความไม่สอดคล้องกันระหว่างนโยบาย เป้าหมาย กลยุทธ์โครงสร้างองค์กร ภาวะการแข่งขัน และ สภาพแวดล้อม อันส่งผลกระทบต่อองค์กร
- ๒. ความเสี่ยงด้านการปฏิบัติงาน (Operational Risk : O)** หมายถึง ความเสี่ยงที่เกิดจากการบริหารจัดการ การใช้ทรัพยากรให้เป็นไปอย่างมีประสิทธิภาพและประสิทธิผล รวมถึงการดูแลรักษาทรัพย์สิน การป้องกันหรือลดความผิดพลาด ความเสียหายการรั่วไหล การสิ้นเปลืองหรือการทุจริตของหน่วยรับตรวจ
- ๓. ความเสี่ยงด้านการเงิน (Financial Risk : F)** หมายถึง ความเสี่ยงเกี่ยวกับข้อมูลรายงานทางการเงินที่จัดทำขึ้นเพื่อใช้ภายในและภายนอกขององค์การบริหารส่วนจังหวัดแม่ฮ่องสอนเป็นไปอย่างถูกต้อง เชื่อถือได้ และทันเวลา
- ๔. ความเสี่ยงด้านการปฏิบัติตามกฎระเบียบข้อบังคับ (Compliance Risk : C)** หมายถึง ความเสี่ยงของการปฏิบัติตามกฎหมาย ระเบียบ ข้อบังคับ หรือมติคณะรัฐมนตรีที่เกี่ยวข้องกับการดำเนินงานขององค์การบริหารส่วนจังหวัดแม่ฮ่องสอน รวมทั้งการปฏิบัติตามนโยบาย และวิธีการปฏิบัติงานที่องค์กรได้กำหนดขึ้น

การประเมินความเสี่ยง (Risk Assessment) โดยใช้เทคนิคการวิเคราะห์และจัดลำดับความเสี่ยง โดยพิจารณาจากการประเมินโอกาสที่จะเกิดความเสี่ยง (Likelihood) และความรุนแรงของผลกระทบจากเหตุการณ์ความเสี่ยง (Impact) ต่อการบรรลุวัตถุประสงค์หรือเป้าหมายของส่วนงานหรือหน่วยงานภายใน

โอกาสที่จะเกิด (Likelihood) หมายถึง ความถี่หรือโอกาสที่จะเกิดเหตุการณ์ความเสี่ยง
ผลกระทบ (Impact) หมายถึง ขนาดความรุนแรงของความเสียหายที่จะเกิดขึ้น หากเกิดเหตุการณ์ความเสี่ยง

โอกาสที่จะเกิดเหตุการณ์ต่างๆ (Likelihood) ในเชิงปริมาณ

ระดับ	โอกาสที่จะเกิด	คำอธิบาย
๕	สูงมาก	มากกว่า ๕ ครั้งต่อปี
๔	สูง	๓ - ๕ ครั้งต่อปี
๓	ปานกลาง	๑ - ๒ ครั้งต่อปี
๒	น้อย	๓ ปีต่อครั้ง
๑	น้อยมาก	๕ ปีต่อครั้ง

โอกาสที่จะเกิดเหตุการณ์ต่างๆ (Likelihood) ในเชิงคุณภาพ

ระดับ	โอกาสที่จะเกิด	คำอธิบาย
๕	สูงมาก	มีโอกาสในการเกิดเกือบทุกครั้ง
๔	สูง	มีโอกาสในการเกิดค่อนข้างสูงหรือบ่อยๆ
๓	ปานกลาง	มีโอกาสเกิดบางครั้ง
๒	น้อย	อาจมีโอกาสเกิดแต่นานๆ ครั้ง
๑	น้อยมาก	มีโอกาสเกิดในกรณียกเว้น

โอกาสในการเกิดเหตุการณ์ใช้ค่าใดค่าหนึ่งแล้วแต่ความเหมาะสมของแต่ละเหตุการณ์

ระดับความรุนแรงของผลกระทบของความเสียง (Impact) เชิงปริมาณ

ระดับ	ผลกระทบ	คำอธิบาย
๕	สูงมาก	มากกว่า ๕๐,๐๐๐ บาท
๔	สูง	มากกว่า ๑๐,๐๐๐ - ๕๐,๐๐๐ บาท
๓	ปานกลาง	มากกว่า ๕,๐๐๐ - ๑๐,๐๐๐ บาท
๒	น้อย	มากกว่า ๑,๐๐๐ - ๕,๐๐๐ บาท
๑	น้อยมาก	ไม่เกิน ๑,๐๐๐ บาท

ระดับความรุนแรงของผลกระทบของความเสียง (Impact) เชิงคุณภาพ

ระดับ	ผลกระทบ	คำอธิบาย
๕	รุนแรงสูง	ข้อร้องเรียน/ข้อทักท้วง มากกว่า ๕ เรื่อง/ปี
๔	ค่อนข้างรุนแรง	ข้อร้องเรียน/ข้อทักท้วง ๓ - ๕ เรื่อง/ปี
๓	รุนแรงปานกลาง	ข้อร้องเรียน/ข้อทักท้วง ๑ - ๒ เรื่อง/ปี
๒	น้อย	มีข้อทักท้วง/ร้องเรียนทุก ๓ ปี
๑	น้อยมาก	มีข้อทักท้วง/ร้องเรียนทุก ๕ ปี

ใช้วัดค่าความเสียงของกองคลัง การจัดซื้อจัดจ้าง

ระดับความรุนแรงของผลกระทบของความเสียง (Impact) ภาพลักษณ์

ระดับ	ผลกระทบ	คำอธิบาย
๕	รุนแรงสูง	มีผลกระทบอย่างมากและในระยะเวลาช้านาน ต่อชื่อเสียงมากกว่า ๑ ปี
๔	ค่อนข้างรุนแรง	มีผลกระทบอย่างมากและในระยะเวลาสั้น / ปานกลาง ต่อชื่อเสียง ๖ - ๑๒ เดือน
๓	รุนแรงปานกลาง	มีผลกระทบปานกลาง และในระยะเวลาสั้นๆ ต่อชื่อเสียง ๑ - ๖ เดือน
๒	น้อย	มีผลกระทบน้อยและในระยะเวลาสั้นๆ ต่อชื่อเสียงระหว่าง ๑ สัปดาห์ - ๑ เดือน
๑	น้อยมาก	มีผลกระทบน้อยและในระยะเวลาสั้นๆ ต่อชื่อเสียงน้อยกว่า ๑ สัปดาห์

ใช้วัดค่าความเสียงของ กองช่าง, รร.อบจ.บ้านจงคำ

การจัดระดับของความเสียหาย มาจากโอกาสที่จะเกิดความเสียหายในระดับ ๑ - ๕ และผลกระทบของความเสียหายในแต่ละด้าน ซึ่งได้ดำเนินการวิเคราะห์ออกมาเป็น ๔ รูปแบบ ดังนี้

ระดับคะแนนของความเสียหายที่ใช้ในการประเมินกิจกรรม

ระดับของความเสียหาย

ผลกระทบของความเสียหาย	๕	๕	๑๐	๑๕	๒๐	๒๕	มีความเสี่ยงสูงมาก	
	๔	๔	๘	๑๒	๑๖	๒๐		มีความเสี่ยงสูง
	๓	๓	๖	๙	๑๒	๑๕		มีความเสี่ยงปานกลาง
	๒	๒	๔	๖	๘	๑๐		มีความเสี่ยงต่ำ
	๑	๑	๒	๓	๔	๕		
	๑	๒	๓	๔	๕	โอกาสที่จะเกิดความเสียหาย		

การระบุความเสี่ยงและการประเมินความเสี่ยง

การระบุความเสี่ยงมาจากแผนยุทธศาสตร์การพัฒนาศูนย์การบริหารส่วนจังหวัดแม่ฮ่องสอน
โครงการแผนงานที่ดำเนินการในปีงบประมาณ พ.ศ. ๒๕๖๔ จากนโยบายของผู้บริหารที่แถลงต่อสภาองค์การ
บริหารส่วนจังหวัดแม่ฮ่องสอน เมื่อวันที่ ๒๐ กุมภาพันธ์ พ.ศ.๒๕๖๔

ประเด็นยุทธศาสตร์ ๓. ยุทธศาสตร์การพัฒนาด้านการส่งเสริมคุณภาพชีวิต การพัฒนาคนและสังคมที่มี
คุณภาพ

เป้าประสงค์ : เพื่อยกระดับคุณภาพชีวิตของประชาชน

ตัวชี้วัดระดับเป้าประสงค์ : ค่าเฉลี่ยผลคะแนนการทดสอบทางการศึกษาระดับประเทศเพิ่มขึ้นของการศึกษา
ในทุกๆระดับ

กลยุทธ์/แนวทางการพัฒนา	เป้าหมาย	ตัวชี้วัดระดับ กลยุทธ์	เหตุการณ์
๓.๑ ส่งเสริมคุณภาพการศึกษา ๓.๑.๑ พัฒนาโรงเรียน อบจ.บ้านจองคำให้มี คุณภาพได้มาตรฐานให้เกิดผลสัมฤทธิ์อย่างมี ประสิทธิภาพ เช่น การพัฒนาบุคลากร การ พัฒนาหลักสูตร การสร้างและปรับปรุง สถานศึกษา ตลอดจนสนับสนุนและพัฒนา นวัตกรรมเทคโนโลยีทางการศึกษา สนับสนุนการ เพิ่มแหล่งเรียนรู้ควบคู่ไปกับประยุกต์ใช้ภูมิปัญญา ท้องถิ่นมาพัฒนาคุณภาพการจัดการเรียนรู้ ๓.๑.๒ ส่งเสริมและสนับสนุนการยกระดับ มาตรฐานการสอนทุกรูปแบบ (ในระบบ นอก ระบบ และการศึกษาตามอัธยาศัย) ให้เกิด ผลสัมฤทธิ์อย่างมีประสิทธิภาพ	เชิงปริมาณ ๑. โครงการส่งเสริม คุณภาพการศึกษา ปีละ ๒๓ โครงการ เชิงคุณภาพ ๑. ค่าเฉลี่ย O-NET ทุก ระดับเพิ่มขึ้น ร้อยละ ๒ ต่อปี	เชิงปริมาณ ๑. จำนวนโครงการ ส่งเสริมคุณภาพ การศึกษา เชิงคุณภาพ ๑. ค่าเฉลี่ย O-NET ทุก ระดับเพิ่มขึ้น	- การยกระดับ คุณภาพการศึกษา

ประเด็นยุทธศาสตร์ ๖. ยุทธศาสตร์การพัฒนาบริหารจัดการท้องถิ่นที่ดี

เป้าประสงค์ : องค์การบริหารส่วนจังหวัดแม่ฮ่องสอนมีศักยภาพในการบริหารจัดการท้องถิ่นที่ดีตามหลักธรรมาภิบาล และสามารถจัดบริการสาธารณะได้อย่างมีประสิทธิภาพ

กลยุทธ์/แนวทางการพัฒนา	เป้าหมาย	ตัวชี้วัดระดับกลยุทธ์	เหตุการณ์
๖.๑ การพัฒนาและสร้างจิตสำนึกที่ดีแก่บุคลากรองค์การบริหารส่วนจังหวัด การสร้างจิตสำนึกและพัฒนาขีดความสามารถของบุคลากรองค์กรปกครองส่วนท้องถิ่น การปรับวิธีคิดวิธีการทำงาน สร้างจิตสำนึกของบุคลากร เช่น การฝึกอบรมเฉพาะด้าน การสร้างขวัญและกำลังใจแก่บุคลากร เป็นต้น	เชิงปริมาณ ๑. มีบุคลากรที่ได้รับการพัฒนาศักยภาพ ปีละ ๑๐๐ คน เชิงคุณภาพ ๑. ไม่ได้รับข้อทักท้วงจากหน่วยตรวจสอบและหน่วยกำกับดูแล	เชิงปริมาณ ๑. จำนวนบุคลากรที่ได้รับการพัฒนาศักยภาพ เชิงคุณภาพ ๑. ไม่ได้รับข้อทักท้วงจากหน่วยตรวจสอบและหน่วยกำกับดูแล	ผลประโยชน์ทับซ้อน - การใช้และรักษารถยนต์ส่วนกลาง - การเบิกจ่ายวัสดุสิ้นเปลืองเชื้อเพลิง - การจัดซื้อจัดจ้าง

ประเด็นตามนโยบายของผู้บริหารที่แถลงต่อสภาเมื่อวันที่ ๒๐ กุมภาพันธ์ พ.ศ.๒๕๖๔
นโยบายเร่งด่วน ด้านการแก้ไขปัญหาที่ดิน

เป้าประสงค์ เพื่อประสานความร่วมมือกับหน่วยงานภาครัฐในเรื่องการจัดทำข้อมูลการใช้ประโยชน์ที่ดินแล้วสามารถทำให้ “คนอยู่ได้ ป่าอยู่ได้ พัฒนาได้”

กลยุทธ์/แนวทางการพัฒนา	เป้าหมาย	ตัวชี้วัดระดับกลยุทธ์	เหตุการณ์
<p>นโยบายเร่งด่วน</p> <p>“คนอยู่ได้ ป่าอยู่ได้ พัฒนาได้”</p> <p>การผลักดัน ติดตามและเร่งรัดการจัดทำข้อมูลการใช้ประโยชน์ที่ดินให้แล้วเสร็จโดยเร็ว เพื่อประกอบกับการขอเข้าทำประโยชน์ในพื้นที่ป่าอันจะส่งผลให้การพัฒนาโครงสร้างพื้นฐานดำเนินการถูกต้องตามที่กฎหมายกำหนด</p>	<p>เชิงปริมาณ</p> <p>๑. การจัดทำฐานข้อมูลในเรื่องการใช้ประโยชน์ที่ดินจังหวัดแม่ฮ่องสอนลงในศูนย์ข้อมูลสารสนเทศ GIS ขององค์กรให้ครบถ้วน</p> <p>๒. การประสานความร่วมมือกับหน่วยงานที่มีหน้าที่ควบคุมดูแลทรัพยากรธรรมชาติ</p> <p>เชิงคุณภาพ</p> <p>๑. ข้อมูลการใช้ประโยชน์จากพื้นที่ป่าถูกต้องครบถ้วน</p> <p>๒. การพัฒนาโครงสร้างพื้นฐานสามารถดำเนินการได้อย่างครบถ้วนตามแผน</p>	<p>เชิงปริมาณ</p> <p>๑. ฐานข้อมูลในการขอเข้าใช้ประโยชน์จากพื้นที่ป่าครบถ้วน</p> <p>เชิงคุณภาพ</p> <p>๑. การพัฒนาโครงสร้างพื้นฐานสามารถกระทำได้ครบถ้วน</p> <p>๒. ประชาชนไม่ถูกจับกุม</p>	<p>- โครงการตามข้อบัญญัติและในส่วนที่ได้รับการอุดหนุน</p> <p>- การขอเข้าทำประโยชน์จากพื้นที่ป่า</p> <p>- การร้องเรียน การบุกรุก การจับกุม</p>

ตารางระบุความเสี่ยง

การยกระดับคุณภาพการศึกษา

(๑) วัตถุประสงค์/เป้าหมาย	(๒) ความเสี่ยง	(๓) สัญลักษณ์ ความเสี่ยง	(๔) ประเภท ความเสี่ยง				(๕) ปัจจัยเสี่ยง		(๖) ผลกระทบ		(๗) โอกาสที่ จะเกิด	(๘) ผล กระทบ	(๙) ระดับ ความ เสี่ยง
			S	F	O	C	ภายใน	ภายนอก	ภายใน	ภายนอก			
เพื่อยกระดับคุณภาพการศึกษาของ โรงเรียน อบจ.บ้านจงคำ เพิ่มขึ้นเฉลี่ย ไม่น้อยกว่าร้อยละ ๓ ทั้งการทดสอบ ทางการศึกษา O-NET และการทดสอบ ความสามารถพื้นฐานของผู้เรียน ระดับชาติ NT	(๑) การบริหารจัดการโรงเรียน อบจ.บ้านจงคำ - ผลการทดสอบความสามารถพื้นฐาน NT เพิ่มขึ้นไม่ ต่อเนื่อง - ระดับคะแนนสอบ O – Net ของนักเรียนไม่เป็นไป ตามเป้าหมาย	ย๓.๑			✓		✓	✓	✓	✓	๓	๔	๑๒

ผลประโยชน์ทับซ้อน

วัตถุประสงค์/เป้าหมาย (๑)	ความเสี่ยง (๒)	สัญลักษณ์ ความเสี่ยง	ประเภท ความเสี่ยง (๓)				ปัจจัยเสี่ยง (๔)		ผลกระทบ (๕)		โอกาสที่ จะเกิด (๖)	ผล กระทบ (๗)	ระดับ ความ เสี่ยง (๘)
			S	F	O	C	ภายใน	ภายนอก	ภายใน	ภายนอก			
เพื่อพัฒนาและสร้างจิตสำนึกที่ดีแก่บุคลากรขององค์การบริหารส่วนจังหวัดแม่ฮ่องสอน	(๑) การใช้และรักษารถยนต์ส่วนกลาง (สปฯ) - การนำทรัพย์สินของทางราชการไปใช้ส่วนตัว	ย๖.๑				✓	✓		✓		๒	๒	๔
	(๒) การเบิกจ่ายวัสดุน้ำมันเชื้อเพลิง (กองช่าง) - การควบคุมวัสดุสิ้นเปลืองเชื้อเพลิง	ย๖.๒			✓		✓		✓	✓	๔	๒	๘
	(๓) การจัดซื้อจัดจ้างตามระเบียบพัสดุฯ (กองคลัง) - การจัดซื้อจัดจ้าง - ข้อทักท้วงจากหน่วยงานผู้ตรวจสอบ/หน่วยงานผู้กำกับดูแล	ย๖.๓				✓	✓	✓	✓	✓	๒	๒	๔

นโยบายเร่งด่วนในการแก้ไขปัญหาที่ดิน

วัตถุประสงค์/เป้าหมาย (๑)	ความเสี่ยง (๒)	สัญลักษณ์ ความเสี่ยง (๓)	ประเภท ความเสี่ยง (๓)				ปัจจัยเสี่ยง (๔)		ผลกระทบ (๕)		โอกาสที่ จะเกิด (๖)	ผล กระทบ (๗)	ระดับ ความ เสี่ยง (๘)
			S	F	O	C	ภายใน	ภายนอก	ภายใน	ภายนอก			
เพื่อประสานความร่วมมือกับหน่วยงาน ภาครัฐในเรื่องการจัดทำข้อมูลการใช้ ประโยชน์ในที่ดิน แล้วสามารถทำให้ “คนอยู่ได้ ป่าอยู่ได้ พัฒนาได้”	(๑) การพัฒนาโครงสร้างพื้นฐานกระทำได้ยาก เนื่องจากเป็นพื้นที่ป่า (๒) ประชาชนสามารถใช้ประโยชน์จากพื้นที่ป่า โดยไม่ถูกจับกุม	นย.๑	✓		✓	✓	✓	✓	✓	✓	๕	๕	๒๕

การระบุรหัสกิจกรรมควบคุมลงในแผนภูมิความเสี่ยง Risk RC

ผลกระทบของความเสียหาย					นย.๑
			ย๓.๑		
		ย๖.๑, ย๖.๓		ย๖.๒	

โอกาสที่จะเกิดความเสี่ยง

การจัดลำดับความเสี่ยงเพื่อนำมาบริหารความเสี่ยง

ระดับความเสี่ยงที่เกิดจากความสัมพันธ์ระหว่างระดับความรุนแรงกับระดับโอกาสที่จะเกิด ซึ่งมีตัวเลขระดับของความเสี่ยงอยู่ที่ % ระดับ หรือผลคูณระหว่าง โอกาส X ผลกระทบ โดยแต่ละระดับจะมีความหมายของความเสี่ยงและการปฏิบัติเพื่อใช้ในการบริหารความเสี่ยงต่อไป

ระดับความเสี่ยง	ระดับคะแนน	แทนด้วยแถบสี	ความหมาย
สูงมาก (๔)	๑๕ - ๒๕		ระดับที่ไม่สามารถยอมรับได้จำเป็นต้องเร่งจัดการความเสี่ยงให้อยู่ในระดับที่ยอมรับได้ทันที
สูง (๓)	๙ - ๑๒		ระดับที่ไม่สามารถยอมรับได้ โดยต้องจัดการความเสี่ยงเพื่อให้อยู่ในระดับที่ยอมรับได้ต่อไป
ปานกลาง (๒)	๓ - ๖		ระดับที่พอยอมรับได้ แต่ต้องมีการควบคุมเพื่อป้องกันไม่ให้ความเสี่ยงเคลื่อนย้ายไปในระดับที่ไม่สามารถยอมรับได้
ต่ำ (๑)	๑ - ๒		ระดับที่ยอมรับได้ โดยไม่ต้องควบคุมความเสี่ยง ไม่ต้องมีการจัดการเพิ่มเติม

การจัดลำดับความเสี่ยง

ประเด็นความเสี่ยง	ความเสี่ยง	ประเภทความเสี่ยง	ระดับคะแนนระดับความเสี่ยง	สัญลักษณ์ความเสี่ยง	การจัดการความเสี่ยง
นโยบายเร่งด่วนในการแก้ไขปัญหาที่ดิน	(๑) การพัฒนาโครงสร้างพื้นฐานกระทำได้ยากเนื่องจากเป็นพื้นที่ป่า (๒) ประชาชนสามารถใช้ประโยชน์จากพื้นที่ป่าโดยไม่ถูกจับกุม	S,O,C	๒๕ (สูงมาก)	นย.๑	ระดับที่ไม่สามารถยอมรับได้ จำเป็นต้องเร่งจัดการความเสี่ยงให้อยู่ในระดับที่ยอมรับได้ทันที
การยกระดับคุณภาพการศึกษา	(๑) การบริหารจัดการโรงเรียน อบจ.บ้านจงคำ - ผลการทดสอบความสามารถพื้นฐาน NT เพิ่มขึ้นไม่ต่อเนื่อง - ระดับคะแนนสอบ O – Net ของนักเรียนไม่เป็นไปตามเป้าหมาย	O	๑๒ (สูง)	ย๓.๑	ระดับที่ไม่สามารถยอมรับได้ โดยต้องจัดการความเสี่ยงเพื่อให้อยู่ในระดับที่ยอมรับได้ต่อไป
ผลประโยชน์ทับซ้อน	(๑) การเบิกจ่ายวัสดุ น้ำมันเชื้อเพลิง - การควบคุมวัสดุสิ้นเปลืองเชื้อเพลิง (๒) การใช้รถยนต์ส่วนบุคคล - การนำทรัพย์สินของทางราชการไปใช้ส่วนตัว (๓) การจัดซื้อจัดจ้างฯ - การจัดซื้อจัดจ้าง - ข้อทักท้วงจาก	O C O,C	๘ (สูง) ๔ (ปานกลาง) ๔ (ปานกลาง)	ย๖.๒ ย๖.๑ ย๖.๓	ระดับที่ไม่สามารถยอมรับได้ โดยต้องจัดการความเสี่ยงเพื่อให้อยู่ในระดับที่ยอมรับได้ต่อไป ระดับที่พอยอมรับได้ แต่ต้องมีการควบคุมเพื่อป้องกันไม่ให้ความเสี่ยงเคลื่อนย้ายไปในระดับที่ไม่สามารถยอมรับได้ ระดับที่พอยอมรับได้ แต่ต้องมีการควบคุมเพื่อป้องกัน

ประเด็นความเสี่ยง	ความเสี่ยง	ประเภทความเสี่ยง	ระดับคะแนนระดับความเสี่ยง	สัญลักษณ์ความเสี่ยง	การจัดการความเสี่ยง
	หน่วยงานผู้ตรวจสอบ/ หน่วยงานผู้กำกับดูแล				ไม่ให้ความเสี่ยงเคลื่อนย้ายไปในระดับที่ไม่สามารถยอมรับได้

การจัดการความเสี่ยง (Risk Response) หรือการตอบสนองความเสี่ยง โดยความเสี่ยงมาจากปัจจัยภายในและปัจจัยภายนอก แนวทางป้องกันและลดความเสี่ยงมีดังนี้

(๑) การหลีกเลี่ยง (Avoiding) การดำเนินการหลีกเลี่ยงเหตุการณ์ที่ก่อให้เกิดความเสี่ยง เช่น หลีกเลี่ยงหรือหยุดทำกิจกรรมหรือโครงการหรือบริการที่ไม่ถนัด

(๒) การแบ่งปัน (Sharing) เป็นการแบ่งความรับผิดชอบให้ผู้อื่นร่วมรับความเสี่ยง เช่น การทำประกัน การใช้บริการภายนอก (Outsource) เป็นต้น

(๓) **การลด (Reducing)** เป็นการลดหรือควบคุมความเสี่ยงโดยใช้กระบวนการควบคุมภายในเพื่อลดโอกาสที่จะเกิดความเสี่ยงและลดผลกระทบที่เกิดจากความเสี่ยง

(๔) การยอมรับ (Accepting) หน่วยงานรับความเสี่ยงนั้น ในกรณีที่หน่วยงานอาจมีระบบการควบคุมภายในที่มีประสิทธิภาพ มีระบบข้อมูลเพียงพอที่จะใช้ในการตัดสินใจ และมีความเข้าใจความเสี่ยงเป็นอย่างดี รวมทั้งประโยชน์ที่ได้รับจากการจัดการความเสี่ยงอาจน้อยกว่าต้นทุนที่ต้องเสียไป

คณะกรรมการบริหารความเสี่ยงขององค์การบริหารส่วนจังหวัดแม่ฮ่องสอน เลือกแนวทางในการจัดการความเสี่ยง **(๓) การลด (Reducing)** เป็นการลดหรือควบคุมความเสี่ยงโดยใช้กระบวนการควบคุมภายใน การตรวจสอบภายใน และมีมาตรการบริหารจัดการความเสี่ยงเพื่อลดโอกาสที่จะเกิดความเสี่ยงและลดผลกระทบที่เกิดจากความเสี่ยงของแต่ละเหตุการณ์

แผนการบริหารความเสี่ยง

การจัดการความเสี่ยง/การตอบสนองความเสี่ยง

นโยบายเร่งด่วนในการแก้ไขปัญหาที่ดิน					
ประเด็นความเสี่ยง	การตอบสนองความเสี่ยง	มาตรการจัดการความเสี่ยง	ผู้รับผิดชอบ	ระยะเวลาดำเนินการ	การติดตามประเมินผล
<p>นโยบายเร่งด่วนในการแก้ไขปัญหาที่ดิน</p> <p>(๑) การพัฒนาโครงสร้างพื้นฐานกระทำไต่ยากเนื่องจากเป็นพื้นที่ป่า</p> <p>(๒) ประชาชนสามารถใช้ประโยชน์จากพื้นที่ป่าโดยไม่ถูกจับกุม</p>	<p>(๓) ลดความเสี่ยง</p>	<p>๑. เร่งดำเนินการสำรวจการขอใช้ประโยชน์จากที่ดินในจังหวัดแม่ฮ่องสอนให้แล้วเสร็จโดยเร็ว</p> <p>๒. นำเข้าข้อมูลในระบบสารสนเทศขององค์กร GIS ให้ครบถ้วน</p> <p>๓. ประสานข้อมูลการขอเข้าทำประโยชน์ในพื้นที่ป่ากับหน่วยงานที่เกี่ยวข้อง</p>	<p>๑. กองแผนและงบประมาณ</p> <p>๒. กองคลัง</p> <p>๓. กองช่าง</p> <p>๔. ส่วนราชการในสังกัดที่เกี่ยวข้อง</p>	<p>ตลอดปีงบประมาณ พ.ศ.๒๕๖๔</p>	<p>รายงานผลการดำเนินการต่อที่ประชุมคณะผู้บริหาร - รายงานต่อคณะกรรมการบริหารความเสี่ยงขององค์การบริหารส่วนจังหวัดแม่ฮ่องสอน</p>

การยกระดับคุณภาพการศึกษา					
ประเด็นความเสี่ยง	การตอบสนอง ความเสี่ยง	มาตรการจัดการความเสี่ยง	ผู้รับผิดชอบ	ระยะเวลาดำเนินการ	การติดตามประเมินผล
<p>การยกระดับคุณภาพ การศึกษา</p> <p>(๑) การบริหารจัดการ โรงเรียน อบจ.บ้านจงคำ</p> <p>- ผลการทดสอบ ความสามารถพื้นฐาน NT เพิ่มขึ้นไม่ต่อเนื่อง</p> <p>- ระดับคะแนนสอบ O – Net ของนักเรียนไม่ เป็นไปตามเป้าหมาย</p>	(๓) ลดความเสี่ยง	<p>๑. มาตรการยกระดับผลสัมฤทธิ์ ทางการเรียน รร.อบจ.บ้านจงคำ</p> <p>๒. นโยบายและจุดเน้นการพัฒน ายกระดับการจัดการศึกษาฯ</p> <p>- นิเทศติดตาม</p> <p>- การทดสอบภาคเรียนละ ๑ ครั้ง ปีการศึกษาละ ๒ ครั้ง เพื่อนำ ผลการเรียนไปเปรียบเทียบ</p> <p>- จัดตั้งภาคีเครือข่ายทั้งภาครัฐ และเอกชน</p>	กองการศึกษาฯ/โรงเรียน อบจ.บ้านจงคำ ฯลฯ	<p>เดือน ก.พ.-พ.ค. ๖๔</p> <p>เดือน ม.ย. – ก.ย. ๖๔</p>	<p>รายงานผลการทดสอบ ให้ผู้ผู้บริหารทราบ</p> <p>- รายงานต่อคณะ กรรมการบริหารความ เสี่ยงขององค์การบริหาร ส่วนจังหวัดแม่ฮ่องสอน</p>

ผลประโยชน์ทับซ้อน

ประเด็นความเสี่ยง	การตอบสนองความเสี่ยง	มาตรการจัดการความเสี่ยง	ผู้รับผิดชอบ	ระยะเวลาดำเนินการ	การติดตามประเมินผล
<p>(๑) การเบิกจ่ายวัสดุสิ้นเปลืองเชื้อเพลิง</p> <p>- การควบคุมวัสดุสิ้นเปลืองเชื้อเพลิง</p>	<p>(๓) ลดความเสี่ยง</p>	<p>๑. การจัดวางระบบควบคุมภายใน</p> <p>๒. มีการกำหนดมาตรการโดยจัดทำคำสั่งและประกาศองค์การบริหารส่วนจังหวัดแม่ฮ่องสอน เรื่อง การกำหนดมาตรการประหยัดน้ำมันเชื้อเพลิง มอบอำนาจการสั่งจ่ายน้ำมันเชื้อเพลิง</p> <p>๓. จัดทำคำสั่งมอบหมายอำนาจในการสั่งจ่ายน้ำมันเชื้อเพลิง</p> <p>๔. กำหนดให้พนักงานขับรถยนต์ดูแลและรักษารถยนต์ส่วนกลางและเครื่องจักรนำมาจอดหรือเก็บรักษารถยนต์ส่วนกลางหลังเสร็จสิ้นภารกิจประจำวัน กรณีปฏิบัติงานนอกพื้นที่ให้มีหนังสือแจ้งขอความอนุเคราะห์ส่วนราชการ หรือหน่วยงานอื่นเพื่อขอนำเครื่องจักรจอดไว้ยังที่ปลอดภัย</p>	<p>กองช่าง</p>	<p>ตลอดปีงบประมาณ ๒๕๖๔</p>	<p>- รายงานผลการปฏิบัติงานของเครื่องจักรกลแต่ละโครงการ</p> <p>- รายงานที่ประชุมคณะผู้บริหาร</p> <p>- รายงานต่อคณะกรรมการบริหารความเสี่ยง</p>

ผลประโยชน์ทับซ้อน

ประเด็นความเสี่ยง	การตอบสนอง ความเสี่ยง	มาตรการจัดการความเสี่ยง	ผู้รับผิดชอบ	ระยะเวลาดำเนินการ	การติดตามประเมินผล
		<p>๕. บันทึกข้อความขออนุมัตินำ เครื่องจักรกลพร้อมพนักงานขับ ออกปฏิบัติงานแต่ละโครงการ</p> <p>๖. จัดทำมาตรการประหยัดน้ำมัน เชื้อเพลิงขึ้นใหม่เพื่อให้เหมาะสม กับเครื่องจักรและคัน</p> <p>๗. การสำรวจอัตราการใช้น้ำมัน เชื้อเพลิงของเครื่องจักรแต่ละคัน</p> <p>๘. การเบิกจ่ายน้ำมันเชื้อเพลิงที่ ปฏิบัติงานในพื้นที่โดยมี ส.อบจ. หรือตัวแทนชุมชน หน่วยงาน อปท. กำหนดผู้ใหญ่บ้านร่วม ตรวจสอบการใช้น้ำมันเชื้อเพลิง</p> <p>๙. จัดประชุม ชักซ้อมพนักงานขับ เครื่องจักรกลเพื่อชี้แจงแนวทาง ปฏิบัติร่วมกัน</p>			

ผลประโยชน์ทับซ้อน					
ประเด็นความเสี่ยง	การตอบสนองความเสี่ยง	มาตรการจัดการความเสี่ยง	ผู้รับผิดชอบ	ระยะเวลาดำเนินการ	การติดตามประเมินผล
<p>(๒) การใช้และรักษา รถยนต์ส่วนบุคคล - การนำทรัพย์สินของทางราชการไปใช้ส่วนตัว</p>	<p>ลดความเสี่ยง</p>	<p>๑. การจัดวางระบบควบคุมภายใน ๒. การกำหนดมาตรการโดยจัดทำคำสั่งและประกาศองค์การบริหารส่วนจังหวัดแม่ฮ่องสอน เรื่อง การกำหนดมาตรการประหยัดน้ำมันเชื้อเพลิง มอบอำนาจการสั่งจ่ายน้ำมันเชื้อเพลิง ๓. การจัดทำคำสั่งแบ่งหน้าที่ความรับผิดชอบในการใช้และรักษารถยนต์ส่วนบุคคล ๔. การกำกับดูแลการใช้รถยนต์ส่วนบุคคล โดยหัวหน้าฝ่ายบริหารงานทั่วไป หัวหน้าสำนักงาน ปลัดฯ ผู้อำนวยการกองทุกกอง ๕. กำหนดให้พนักงานขับรถยนต์ดูแลและรักษารถยนต์ส่วนบุคคลนำมาจอดหรือเก็บรักษารถยนต์</p>	<p>ทุกสำนักและกอง</p>	<p>ตลอดปีงบประมาณ ๒๕๖๔</p>	<p>- รายงานผลการต่อที่ประชุมคณะผู้บริหาร - รายงานต่อคณะกรรมการบริหารความเสี่ยงขององค์การบริหารส่วนจังหวัดแม่ฮ่องสอน - เอกสารรายการประชุมของสำนักและกอง</p>

ผลประโยชน์ทับซ้อน					
ประเด็นความเสี่ยง	การตอบสนองความเสี่ยง	มาตรการจัดการความเสี่ยง	ผู้รับผิดชอบ	ระยะเวลาดำเนินการ	การติดตามประเมินผล
		<p>ส่วนกลางหลังเสร็จสิ้นภารกิจประจำวัน</p> <p>๖. มีการประชุม กำชับพนักงานขับรถยนต์ให้บันทึกรายละเอียดตามแบบฟอร์มที่ระเบียบฯ กำหนด</p> <p>๗. การนำรถยนต์ส่วนกลางไปใช้ ต้องได้รับการอนุญาตจากผู้บริหาร</p> <p>๗. การกำกับดูแลไม่ให้นำรถยนต์ส่วนกลางไปใช้งานนอกเหนือจากภารกิจของทางราชการ</p> <p>๘. การจัดวางระบบควบคุมภายใน</p>			
<p>(๓) การจัดซื้อจัดจ้างตามระเบียบพัสดุฯ (กองคลัง)</p> <p>- การจัดซื้อจัดจ้าง</p> <p>- ข้อทักท้วงจากหน่วยงานผู้ตรวจสอบ/หน่วยงานผู้กำกับดูแล</p>	(๓) ลดความเสี่ยง	<p>๑. การจัดทำร่างขอบเขตงานหรือรายละเอียดคุณลักษณะเฉพาะของพัสดุหรือแบบรูปารายการก่อสร้างให้เป็นไปตามหนังสือคณะกรรมการวินิจฉัยปัญหาการจัดซื้อจัดจ้างและการบริหารพัสดุภาครัฐ ต่วนที่สุด</p>	กองคลัง	ตลอดปีงบประมาณ ๒๕๖๔	<p>- รายงานต่อที่ประชุมคณะผู้บริหาร</p> <p>- รายงานต่อคณะกรรมการบริหารความเสี่ยง</p>

ผลประโยชน์ทับซ้อน

ประเด็นความเสี่ยง	การตอบสนอง ความเสี่ยง	มาตรการจัดการความเสี่ยง	ผู้รับผิดชอบ	ระยะเวลาดำเนินการ	การติดตามประเมินผล
		<p>ที่ กค (กวจ) ๐๔๐๕.๒/ว ๒๑๔ ลงวันที่ ๑๘ พฤษภาคม ๒๕๖๓</p> <p>๒. วิธีการซื้อหรือจ้าง ไม่แบ่งซื้อ/ แบ่งจ้าง โดยลวงเงินที่จะซื้อหรือ จ้างที่ทำให้วิธีการซื้อ/จ้าง เปลี่ยนไป</p> <p>๓. คณะกรรมการซื้อหรือจ้างต้องมี องค์ความรู้ และแต่งตั้งผู้ชำนาญการ หรือผู้ทรงคุณวุฒิเกี่ยวกับงานซื้อ หรือจ้างที่มีเทคนิคเฉพาะหรือ ซับซ้อนเข้าร่วมเป็นกรรมการ เท่านั้น</p> <p>๔. การมีส่วนได้เสียของกรรมการ ซื้อหรือจ้าง ประธานและกรรมการ ต้องไม่เป็นผู้มีส่วนได้เสียกับผู้ยื่น ข้อเสนอหรือคู่สัญญาในการซื้อหรือ จ้างครั้งนั้น</p> <p>๕. การจัดทำประกาศและเปิดเผย ราคากลางโดยกำหนดให้ประกาศ</p>			

ผลประโยชน์ทับซ้อน

ประเด็นความเสี่ยง	การตอบสนอง ความเสี่ยง	มาตรการจัดการความเสี่ยง	ผู้รับผิดชอบ	ระยะเวลาดำเนินการ	การติดตามประเมินผล
		รายละเอียดข้อมูลราคากลางและ การคำนวณราคากลางสำหรับการ จัดซื้อจัดจ้างที่มีวงเงินเกิน ๕๐๐,๐๐๐ บาท ไว้ในเว็บไซต์ของ องค์การบริหารส่วนจังหวัด แม่ฮ่องสอน และเว็บไซต์ของศูนย์ ข้อมูลการจัดซื้อจัดจ้างภาครัฐของ กรมบัญชีกลาง และสถานที่ปิด ประกาศขององค์การบริหารส่วน จังหวัดแม่ฮ่องสอน			

การติดตามผลการบริหารจัดการความเสี่ยง

- รายงานตามมาตรการบริหารจัดการความเสี่ยงของแต่ละเหตุการณ์
- รายงานผลการดำเนินการต่อผู้บริหาร
- รายงานต่อคณะกรรมการบริหารความเสี่ยง

ประเด็น/กิจกรรม	ระยะเวลา	หน่วยงาน	หมายเหตุ
<u>นโยบายเร่งด่วนในการแก้ไขปัญหาที่ดิน</u>	ทุก ๑ เดือน	กองแผนฯ	
<u>การยกระดับคุณภาพการศึกษา</u>	๓ - ๖ เดือน	กองการศึกษาฯ	
<u>(๑) การเบิกจ่ายวัสดุสิ้นเปลืองเชื้อเพลิง</u>	๓ - ๖ เดือน	กองช่าง	
<u>(๒) การใช้และรักษารถยนต์ส่วนกลาง</u>	๓ - ๖ เดือน	สำนักปลัดฯ	
<u>(๓) การจัดซื้อจัดจ้างตามระเบียบพัสดุฯ</u>	๓ - ๖ เดือน	กองคลัง	

การทบทวนนโยบาย

- กำหนดการวิเคราะห์และประเมินความเสี่ยงระหว่างปีกรณีมาตรการในการบริหารจัดการความเสี่ยงแล้วไม่บรรลุวัตถุประสงค์
- กำหนดการประชุมคณะกรรมการบริหารความเสี่ยงเพื่อติดตามรายงานผลการบริหารจัดการความเสี่ยงภายใน ๓๐ วันหลังสิ้นปีงบประมาณ

ภาคผนวก

- คำสั่งแต่งตั้งคณะกรรมการบริหารความเสี่ยงขององค์การบริหารส่วนจังหวัดแม่ฮ่องสอน ที่ ๐๓๓/๒๕๖๓ ลงวันที่ ๒๑ มกราคม ๒๕๖๓



คำสั่งองค์การบริหารส่วนจังหวัดแม่ฮ่องสอน

ที่ ๐๓๓/๒๕๖๓

เรื่อง แต่งตั้งคณะกรรมการบริหารความเสี่ยง

ด้วยพระราชบัญญัติวินัยการเงินการคลังของรัฐ พ.ศ. ๒๕๖๑ มาตรา ๗๙ กำหนดให้หน่วยงานของรัฐจัดให้มีการตรวจสอบภายใน การควบคุมภายใน และการบริหารจัดการความเสี่ยง โดยให้ถือปฏิบัติตามมาตรฐานและหลักเกณฑ์ที่กระทรวงการคลังว่าด้วยมาตรฐานและหลักเกณฑ์ปฏิบัติการบริหารจัดการความเสี่ยงสำหรับหน่วยงานของรัฐ พ.ศ. ๒๕๖๒ นั้น

เพื่อให้การบริหารความเสี่ยงขององค์การบริหารส่วนจังหวัดแม่ฮ่องสอนดำเนินการด้วยความเรียบร้อย บรรลุวัตถุประสงค์และตอบสนองต่อยุทธศาสตร์การพัฒนาขององค์การบริหารส่วนจังหวัด สอดคล้องกับหลักเกณฑ์ที่กระทรวงการคลังว่าด้วยมาตรฐานและหลักเกณฑ์ปฏิบัติการบริหารจัดการความเสี่ยงสำหรับหน่วยงานของรัฐ พ.ศ. ๒๕๖๒ การเป็นหน่วยงานภาครัฐที่มีการบริหารจัดการที่ดี Good governance ป้องกันผลประโยชน์ทับซ้อนจากการปฏิบัติหน้าที่ มีแผนบริหารจัดการความเสี่ยงรับมือจากผลกระทบจากภารกิจงาน และปัจจัยภายนอกที่ไม่อาจคาดการณ์ได้ จึงแต่งตั้งคณะกรรมการบริหารความเสี่ยงขององค์การบริหารส่วนจังหวัดแม่ฮ่องสอน ประกอบด้วย

(๑) นายองค์การบริหารส่วนจังหวัด	ประธานกรรมการ
(๒) ปลัดองค์การบริหารส่วนจังหวัด	กรรมการ
(๓) รองปลัดองค์การบริหารส่วนจังหวัด	กรรมการ
(๔) หัวหน้าสำนักปลัดองค์การบริหารส่วนจังหวัด	กรรมการ
(๕) ผู้อำนวยการกองกิจการสภาองค์การบริหารส่วนจังหวัด	กรรมการ
(๖) ผู้อำนวยการกองแผนและงบประมาณ	กรรมการ
(๗) ผู้อำนวยการกองคลัง	กรรมการ
(๘) ผู้อำนวยการกองช่าง	กรรมการ
(๙) ผู้อำนวยการกองการศึกษา ศาสนาและวัฒนธรรม	กรรมการ
(๑๐) ผู้อำนวยการโรงเรียน อบจ.บ้านจองคำ	กรรมการ
(๑๔) หัวหน้าฝ่ายแผนและงบประมาณ	เลขานุการ

คณะกรรมการบริหารความเสี่ยงมีหน้าที่ ดังนี้

๑. กำหนดนโยบายหรือแนวทางในการบริหารความเสี่ยง
๒. วิเคราะห์และระบุความเสี่ยงพร้อมปัจจัยที่ก่อให้เกิดความเสี่ยงที่ส่งผลกระทบต่อหรือสร้างความเสียหายหรือความล้มเหลวหรือลดโอกาสที่จะบรรลุเป้าหมายในการบริหาร
๓. ประเมินโอกาสและผลกระทบของความเสี่ยงและจัดลำดับความเสี่ยง
๔. จัดทำแผนการบริหารจัดการความเสี่ยง
๕. ติดตามประเมินผลการบริหารจัดการความเสี่ยง
๖. จัดทำรายงานผลตามแผนการบริหารจัดการความเสี่ยง
๗. พิจารณาทบทวนแผนการบริหารจัดการความเสี่ยง

ทั้งนี้ ตั้งแต่บัดนี้เป็นต้นไป

สั่ง ณ วันที่ ๒๑ เดือน มกราคม พ.ศ. ๒๕๖๓

(นายอัครเดช วันไชยธนวงศ์)
นายกองค์การบริหารส่วนจังหวัดแม่ฮ่องสอน

รองนายกฯ.....	7/13 ๒๕๖๓
ปลัดอบจ.มส.....	
รองปลัดอบจ.มส.....	
หน.ตส.....	
หน.ฝ่าย.....	๑๑/๑๑/๖๓
จันท.....	
พิมพ์ทาน.....	